

**ZARZĄD MIEJSKI
W DĄBROWIE BIAŁOSTOCKIEJ**

**ZMIANA MIEJSCOWEGO PLANU OGÓLNEGO
ZAGOSPODAROWANIA PRZESTRZENNEGO
GMINY DĄBROWA BIAŁOSTOCKA**

DĄBROWA BIAŁOSTOCKA 2001 r.

**Uchwała Nr XXVII / 172 / 2001
Rady Miejskiej w Dąbrowie Białostockiej
z dnia 9 października 2001 r.**

w sprawie zmiany miejscowego planu ogólnego zagospodarowania przestrzennego gminy Dąbrowa Białostocka

Na podstawie art. 18, ust.2, pkt. 5 ustawy z dnia 8 marca 1990 r. o samorządzie gminnym (Dz. U. z 1996 r. Nr 13, poz. 74, zm. Nr 58, poz. 261, Nr 89, poz.401, Nr 106, poz. 496, Nr 132, poz. 622, z 1997 r. Nr 9, poz. 42, Nr 106 poz.679, Nr 107, poz. 686, Nr 113, poz. 734, Nr 123 poz. 775, z 1998 r., Nr 155, poz.1014, Nr 162, poz. 1126, z 2000 r. Nr 26, poz. 306, nr 48, poz. 552, nr 62, poz. 718, Nr 91 poz. 1009, Nr 95 poz. 1041, z 2001 r. Nr 45 poz. 497, Nr 89, poz.971) oraz art. 10, ust.3 i art. 26 ustawy z dnia 7 lipca 1994 r. o zagospodarowaniu przestrzennym (Dz. U. z 1999 r. Nr 15, poz. 139, nr 41 poz. 412, Nr 111, poz. 1279, z 2000 r. Nr 12, poz. 136, Nr 109, poz. 1157, Nr 120, poz. 1268, z 2001 r. Nr 14, poz. 124, Nr 100, poz. 1085) i art.7 ust. 1 ustawy z dnia 3 lutego 1995 r. o ochronie gruntów rolnych i leśnych (Dz. U. Nr 16, poz. 78, zm. z 1997 r. Nr 60, poz. 370, Nr 80, poz.505, Nr 160, poz.1079 z 1998 r. Nr 106, poz. 668, z 2000 r. Nr 12, poz. 136, Nr 120, poz. 1268 z 2001r. Nr 81, poz. 875, Nr 100, poz. 1085) Rada Miejska stanowi, co następuje:

uchwała się zmianę

miejscowego planu ogólnego zagospodarowania przestrzennego gminy Dąbrowa Białostocka uchwalonego uchwałą Nr XXXI/116/83 Rady Narodowej Miasta i Gminy Dąbrowa Białostocka z dnia 28 czerwca 1983 r. (Dz. Urz. Woj. Biał. Nr 7, poz. 58, zm. z 1987 r. Nr 3, poz. 36, Nr 10, poz. 11, z 1989 Nr 13, poz. 159, z 1991 r. Nr 21, poz. 146, z 1992 r. Nr 19, poz. 121) przedstawioną:

- 1) na rysunku zmiany planu w skali 1 : 10 000, stanowiącym załącznik do niniejszej uchwały, publikowanym w Dzienniku Urzędowym Województwa Podlaskiego na arkuszach 1 - 20 w formacie A-4,
- 2) w ustaleniach zmiany planu, jak następuje:

§ 1

1. Na podstawie opracowanej przez Wojewódzkie Biuro Geodezji i Terenów Rolnych w Białymstoku mapy granic polno-leśnych gminy Dąbrowa Białostocka w skali 1 : 10 000, ustala się w miejscowym planie ogólnym zagospodarowania przestrzennego gminy Dąbrowa Białostocka granice polno-leśne oznaczone w sposób określony w legendzie załączonej do rysunku zmiany planu.
2. W granicach polno-leśnych, o których mowa w ust. 1 ustala się w miejscowościach wymienionych niżej, tereny z przeznaczeniem do zalesienia, oznaczone na rysunku zmiany planu symbolami KL:
 - 1) we wsi Trzyrzeczki – teren 1 KL, 2 KL (ark. 1),
 - 2) we wsi Kamienna Nowa – teren 1 KL (ark. 1), 2 KL (ark. 2),

- 3) we wsi Kamienna Stara – tereny 1 KL (ark. 1), 2 KL, 3 KL, 4 KL, 5 KL (ark. 2), 6 KL, 7 KL (ark. 3),
- 4) we wsi Kudrewszczyzna – tereny: 1 KL, 2 KL, 3 KL (ark. 1 i 5),
- 5) we wsi Nowa Wieś – tereny: 1 KL, 2 KL (ark. 2), 3 KL (ark. 5),
- 6) we wsi Małowista – tereny: 1 KL, 2 KL (ark. 4),
- 7) we wsi Hamulka – tereny: 1 KL, 2 KL (ark. 5),
- 8) we wsi Zwierzyniec Mały – teren 1 KL (ark. 5),
- 9) we wsi Zwierzyniec Wielki – teren: 1 KL (ark. 5), 2 KL (ark. 5 i 8),
- 10) we wsi Miedzianowo – tereny: 1 KL (ark. 5), 2 KL, 3 KL (ark. 6),
- 11) we wsi Kirejewszczyzna – teren 1 KL, 2 KL (ark. 6),
- 12) we wsi Sadek – teren 1 KL, 2 KL (ark. 6),
- 13) we wsi Wesołowo – teren 1 KL, 2 KL (ark. 6),
- 14) we wsi Wiązówka – teren 1 KL (ark. 6),
- 15) we wsi Podbagny – teren 1 KL (ark. 6),
- 16) we wsi Osmołowszczyzna – teren 1 KL (ark. 7),
- 17) we wsi Olsza – tereny: 1 KL, 2 KL, 3 KL (ark. 8),
- 18) we wsi Lewki – tereny: 1 KL, 2 KL, 3 KL, 4 KL, 5 KL (ark. 8),
- 19) we wsi Pięciowłoki – teren 1 KL (ark. 8),
- 20) we wsi Bagny – teren: 1 KL, 2 KL, 3 KL, 4 KL (ark. 8),
- 21) we wsi Wroczyńszczyzna – teren 1 KL (ark. 9),
- 22) we wsi Jałówka – tereny 1 KL, 2 KL, 3 KL, 4 KL, 5 KL, 6 KL, 7 KL (ark. 9),
- 23) we wsi Sławno – tereny: 1 KL, 2 KL (ark. 10),
- 24) we wsi Suchodolina – teren 1 KL (ark. 11),
- 25) we wsi Brzozowo – tereny: 1 KL (ark. 11), 2 KL (ark. 12),
- 26) we wsi Krugło – teren 1 KL (ark. 12),
- 27) we wsi Nierośno – teren 1 KL (ark. 12), 2 KL (ark. 18),
- 28) we wsi Sadowo – tereny: 1 KL (ark. 12), 2 KL, 3 KL, 4 KL, 5 KL, 6 KL (ark. 13),
- 29) we wsi Nowinka – teren 1 KL (ark. 13),
- 30) we wsi Bity Kamień – teren 1 KL (ark. 14),
- 31) we wsi Reszkowce – teren 1 KL (ark. 14),
- 32) we wsi Kropiwno – teren 1 KL, 2 KL, 3 KL (ark. 15),
- 33) we wsi Harasimowicze – tereny: 1 KL, 2 KL, 3 KL (ark. 16),
- 34) we wsi Ostrowie – teren 1 KL (ark. 16),
- 35) we wsi Jaczno – teren 1 KL (ark. 17),

- 36) we wsi Grodziszczany – teren 1 KL (ark. 20), 2 KL (ark. 17),
- 37) we wsi Grzebienie – tereny: 1 KL, 2 KL, 3 KL (ark. 17), 4 KL, 5 KL (ar. 18),
- 38) we wsi Łozowo – tereny: 1 KL, 2 KL, 3 KL (ark. 18),
- 39) we wsi Mościcha – tereny: 1 KL (ark. 18 i 19), 2 KL, 3 KL (ark. 19),
3. Na terenach, o których mowa w ust. 2, ustala się następujące zasady i warunki zagospodarowania (zalesiania):
- 1) przy zalesianiu należy zostawić nie zalesiony pas ochronny pod istniejące lub projektowane urządzenia infrastruktury technicznej o szerokości min.:
 - dla linii elektroenergetycznej napowietrznej nn – 3 m,
 - dla linii elektroenergetycznej napowietrznej SN 15 kV – 10 m,
 - dla linii elektroenergetycznej napowietrznej WN 110 kV – 17 m,
 - dla linii telefonicznej napowietrznej – 3 m,
 - w przypadku rowów – 4 m po obu stronach rowu, licząc od górnej krawędzi skarpy,
 - ‡ dla dróg min. 15 m od granicy pasa drogowego.
 - 2) Istniejące studnie należy zabezpieczyć przed likwidacją i przystosować je do sprawnego uruchomienia w sytuacjach kryzysowych.
 - 3) Podczas prowadzenia prac ziemnych, w razie natrafienia na obiekty lub przedmioty nieznanego pochodzenia, należy wstrzymać prace i zawiadomić Podlaskiego Wojewódzkiego Konserwatora Zabytków.

§ 2

Ustala się stawkę procentową służącą naliczaniu jednorazowej opłaty w związku ze wzrostem wartości nieruchomości będących przedmiotem zmiany planu w wysokości 0 % (słownie: zero procent).

§ 3

W zakresie ustalonym niniejszą uchwałą traci moc uchwała Nr XXXI/116/83 Rady Narodowej Miasta i Gminy Dąbrowa Białostocka z dnia 28 czerwca 1983 r. (Dz. Urz. Woj. Biał. Nr 7, poz. 58, zm. z 1987 r. Nr 3, poz. 36, Nr 10, poz. 11, z 1989 Nr 13, poz. 159, z 1991 r. Nr 21, poz. 146, z 1992 r. Nr 19, poz. 121).

§ 4

Wykonanie uchwały powierza się Zarządowi Miejskiemu w Dąbrowie Białostockiej.

§ 5

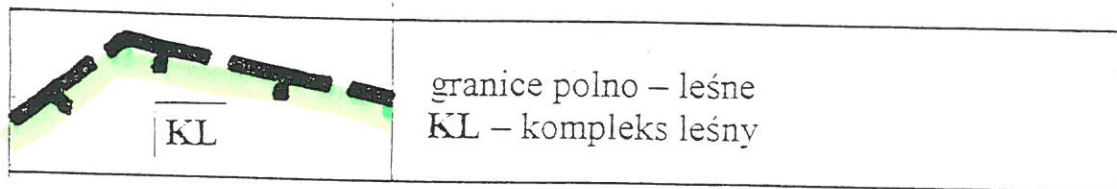
Uchwała wchodzi w życie po upływie czternastu dni od dnia ogłoszenia w Dzienniku Urzędowym Województwa Podlaskiego.

Przewodniczący Rady
mgr Antoni Hrynkiewicz

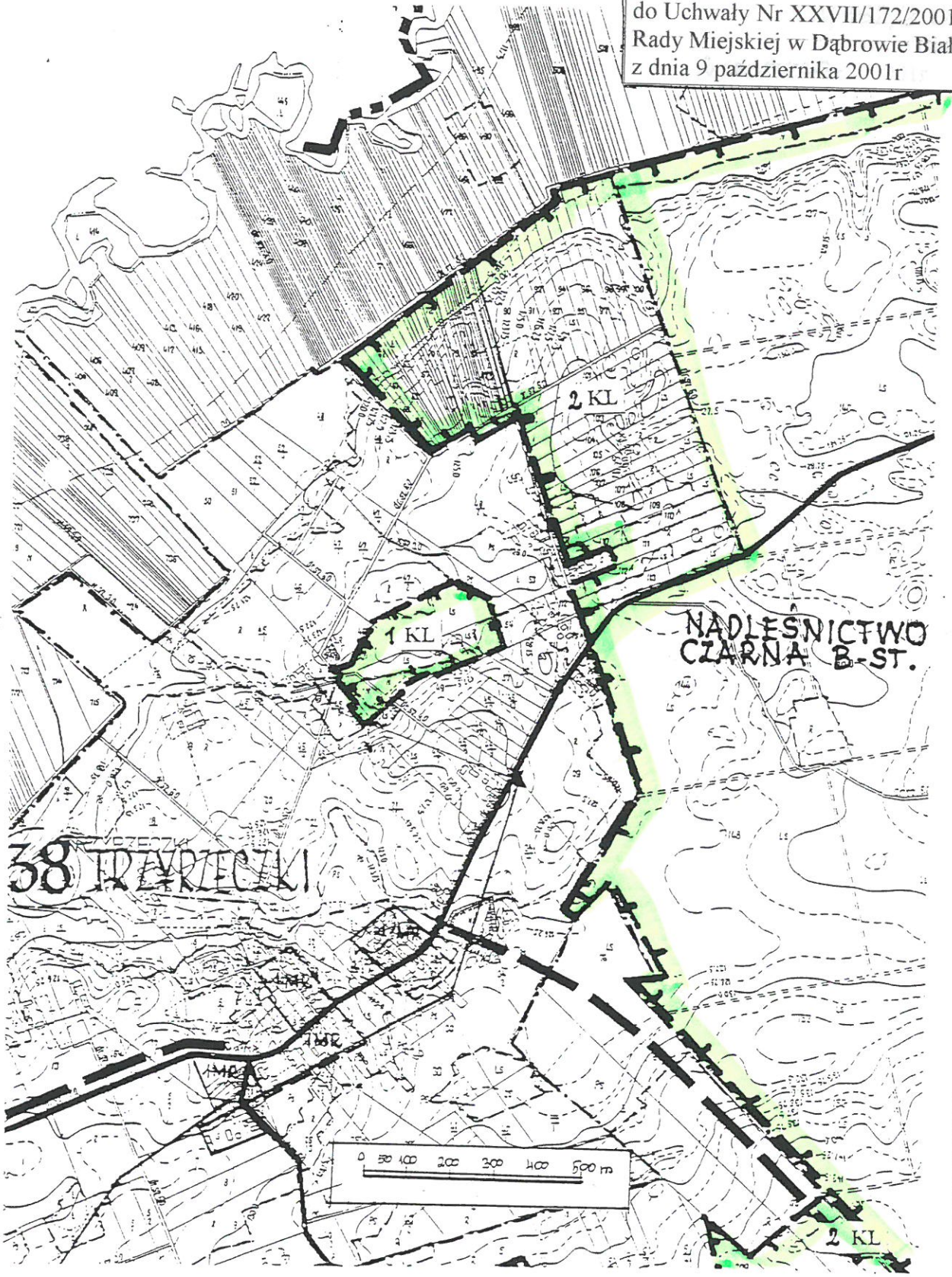
GMINA DĄBROWA BIAŁOSTOCKA

WYRYSY
Z MIEJSCOWEGO PLANU ZAGOSPODAROWANIA
PRZESTRZENNEGO

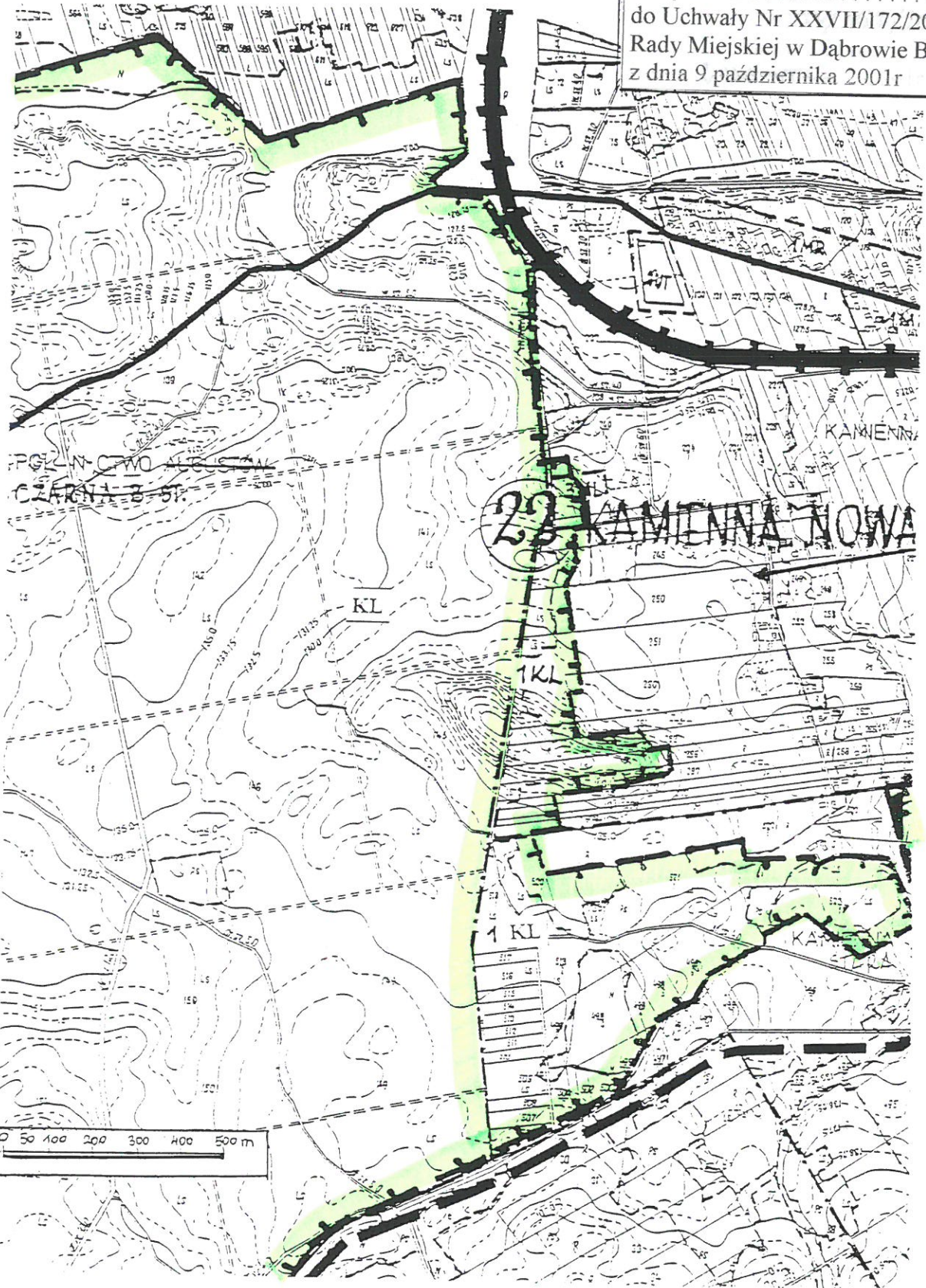
skala 1:10000



Załącznik Nr 1a
do Uchwały Nr XXVII/172/2001
Rady Miejskiej w Dąbrowie Biał.
z dnia 9 października 2001r



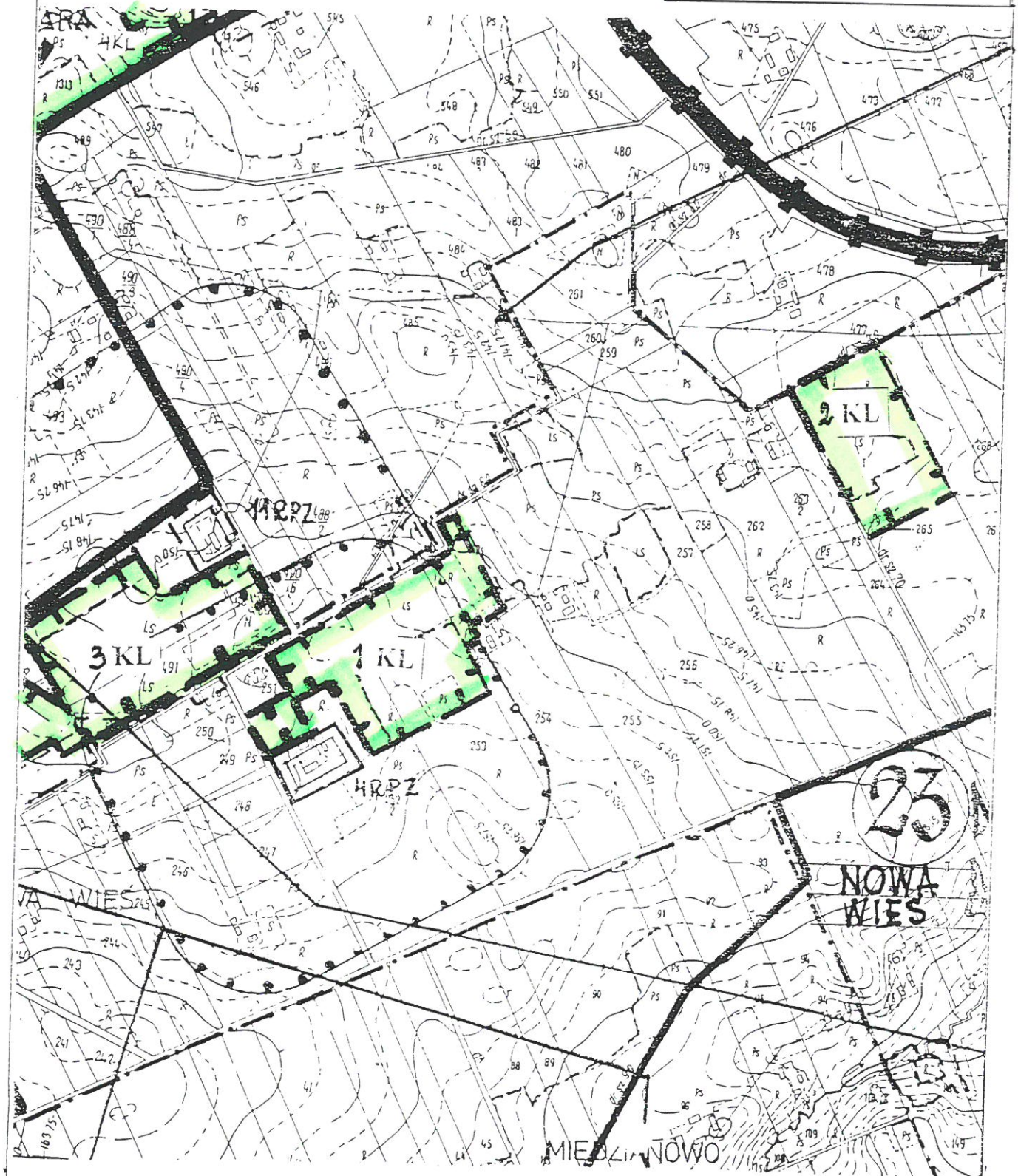
Załącznik Nr 1b
do Uchwały Nr XXVII/172/2001
Rady Miejskiej w Dąbrowie Biał.
z dnia 9 października 2001r



Załącznik Nr 2a
do Uchwały Nr XXVII/172/2001
Rady Miejskiej w Dąbrowie Białej
z dnia 9 października 2001r



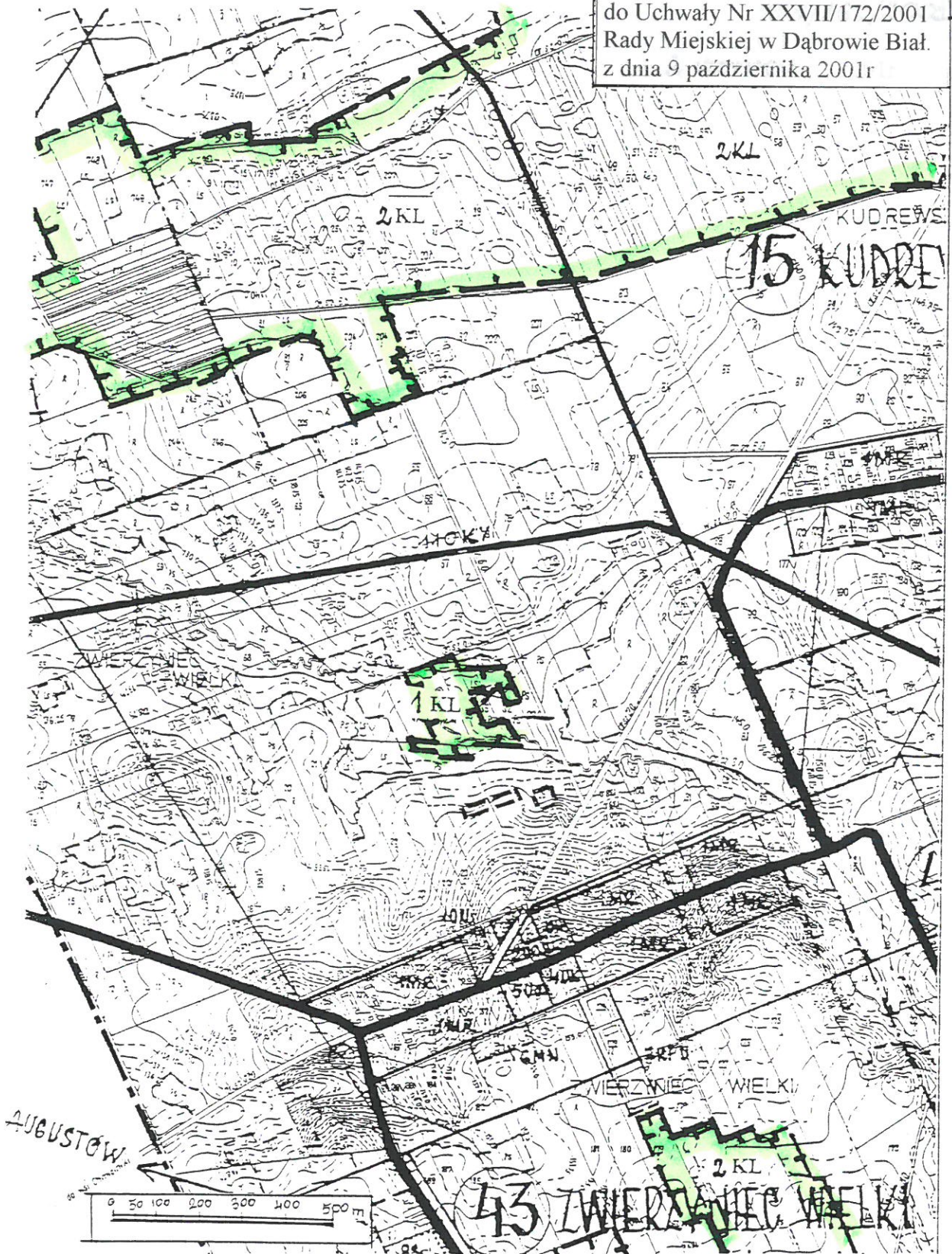
Załącznik Nr 2.b
do Uchwały Nr XXVII/172/2001
Rady Miejskiej w Dąbrowie Białej
z dnia 9 października 2001r



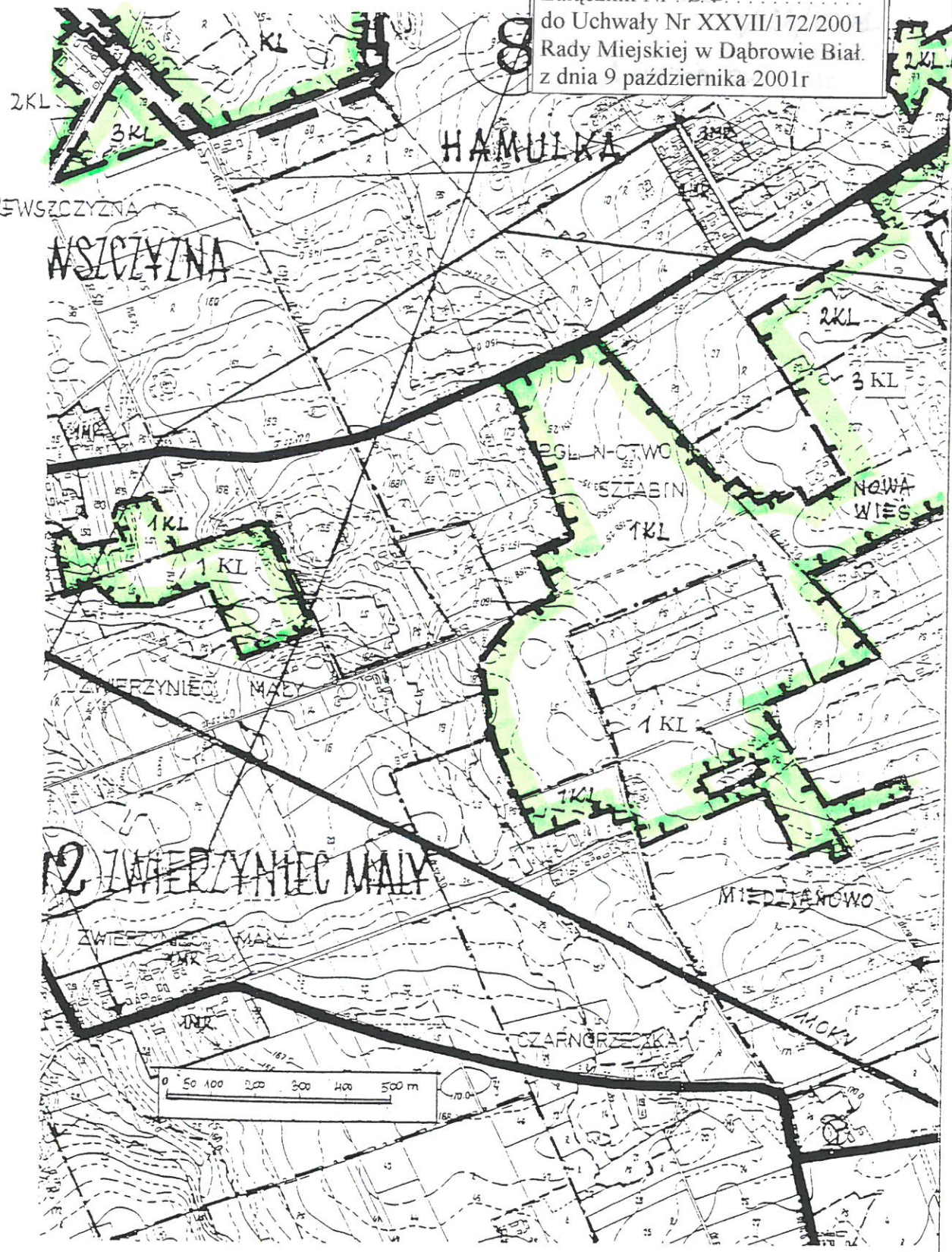
Załącznik Nr 4
do Uchwały Nr XXVII/172/2001
Rady Miejskiej w Dąbrowie Białej
z dnia 9 października 2001r



Załącznik Nr 5a
do Uchwały Nr XXVII/172/2001
Rady Miejskiej w Dąbrowie Białej
z dnia 9 października 2001r



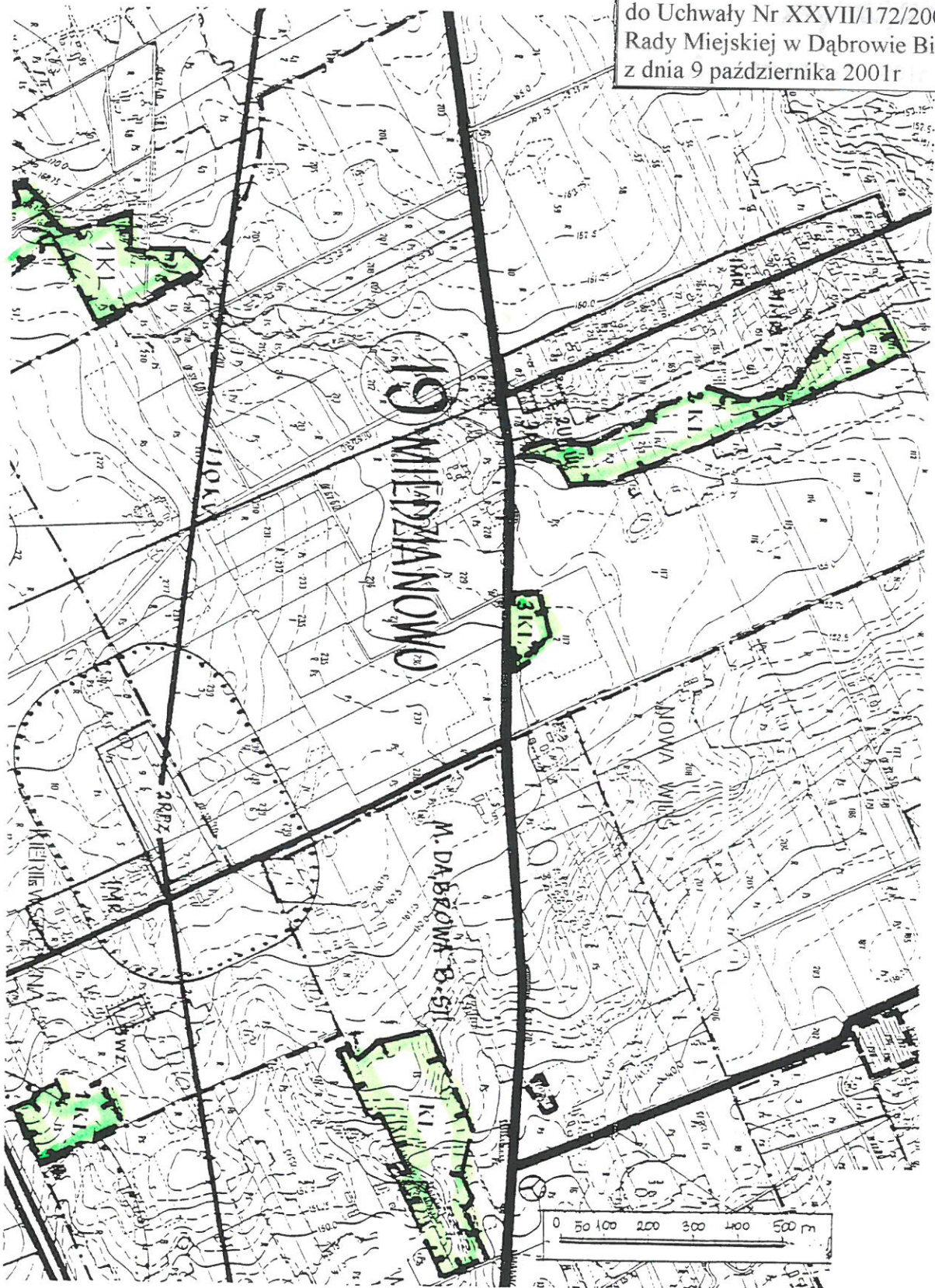
Załącznik Nr 5.b
do Uchwały Nr XXVII/172/2001
Rady Miejskiej w Dąbrowie Białej
z dnia 9 października 2001r



Załącznik Nr 6a
do Uchwały Nr XXVII/172/2001
Rady Miejskiej w Dąbrowie Białej
z dnia 9 października 2001r



Załącznik Nr 6.b
do Uchwały Nr XXVII/172/2001
Rady Miejskiej w Dąbrowie Białej
z dnia 9 października 2001r



Załącznik Nr 4
do Uchwały Nr XXVII/172/2001
Rady Miejskiej w Dąbrowie Białej
z dnia 9 października 2001r



Załącznik Nr 8a
do Uchwały Nr XXVII/172/2001
Rady Miejskiej w Dąbrowie Białej
z dnia 9 października 2001r



Załącznik Nr . 8. b
do Uchwały Nr XXVII/172/2001
Rady Miejskiej w Dąbrowie Biał.
z dnia 9 października 2001r



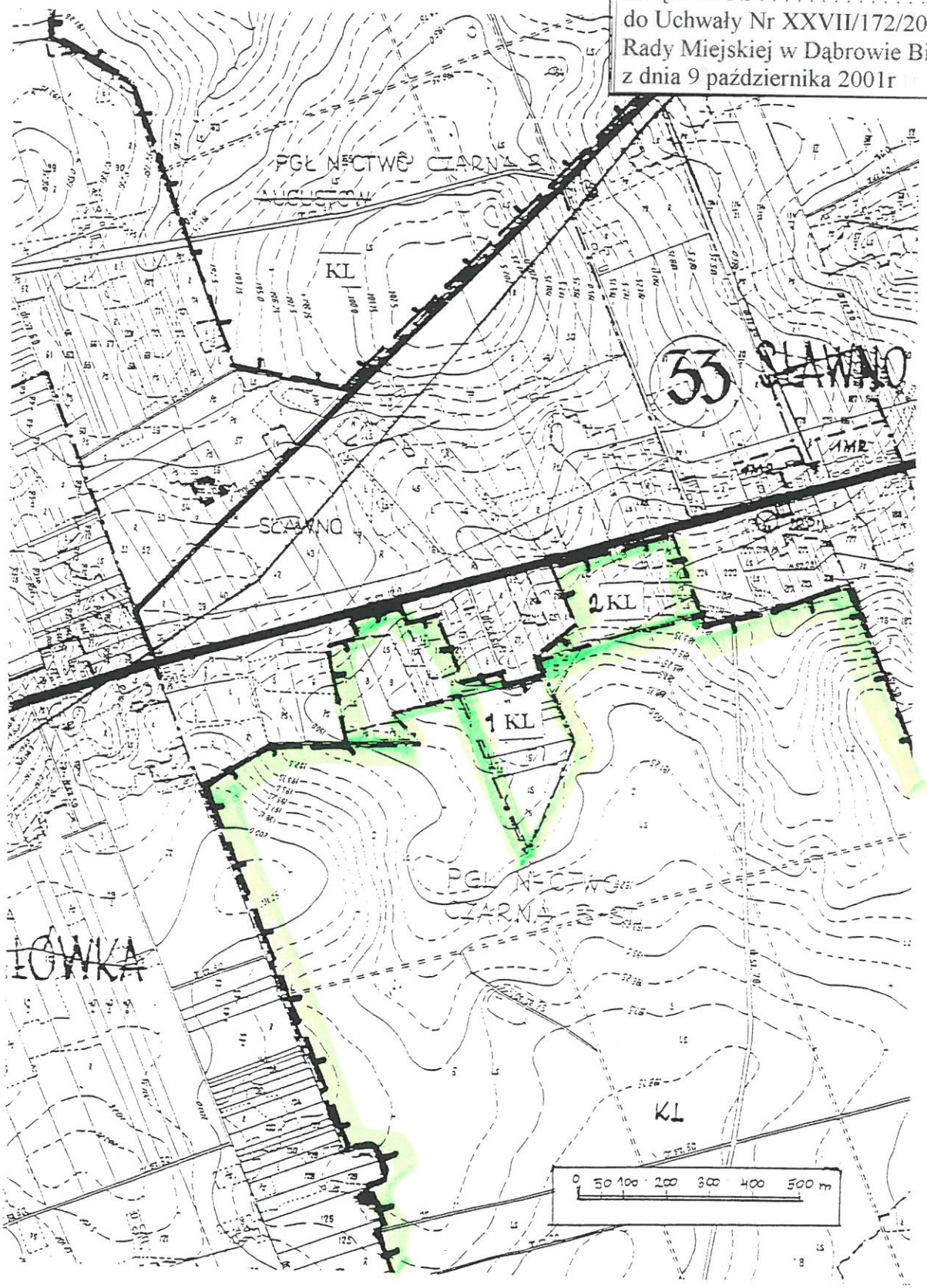
Załącznik Nr. 9a
do Uchwały Nr XXVII/172/2001
Rady Miejskiej w Dąbrowie Biał.
z dnia 9 października 2001r



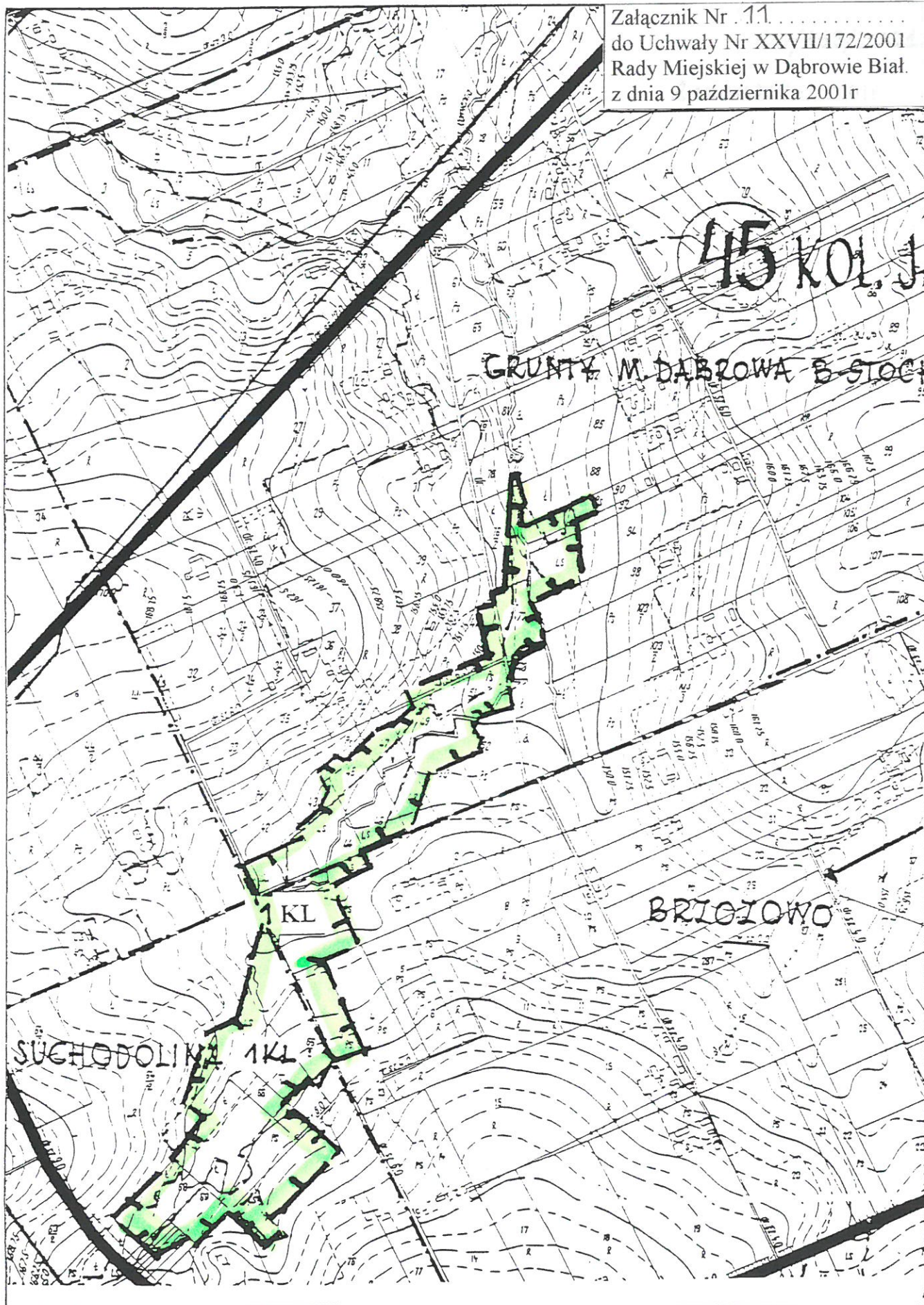
Załącznik Nr . 9. b
do Uchwały Nr XXVII/172/2001
Rady Miejskiej w Dąbrowie Biał.
z dnia 9 października 2001r



Załącznik Nr 10
do Uchwały Nr XXVII/172/2001
Rady Miejskiej w Dąbrowie Białej
z dnia 9 października 2001r



Załącznik Nr .11
do Uchwały Nr XXVII/172/2001
Rady Miejskiej w Dąbrowie Biał.
z dnia 9 października 2001r



Załącznik Nr 12
do Uchwały Nr XXVII/172/2001
Rady Miejskiej w Dąbrowie Białej
z dnia 9 października 2001r



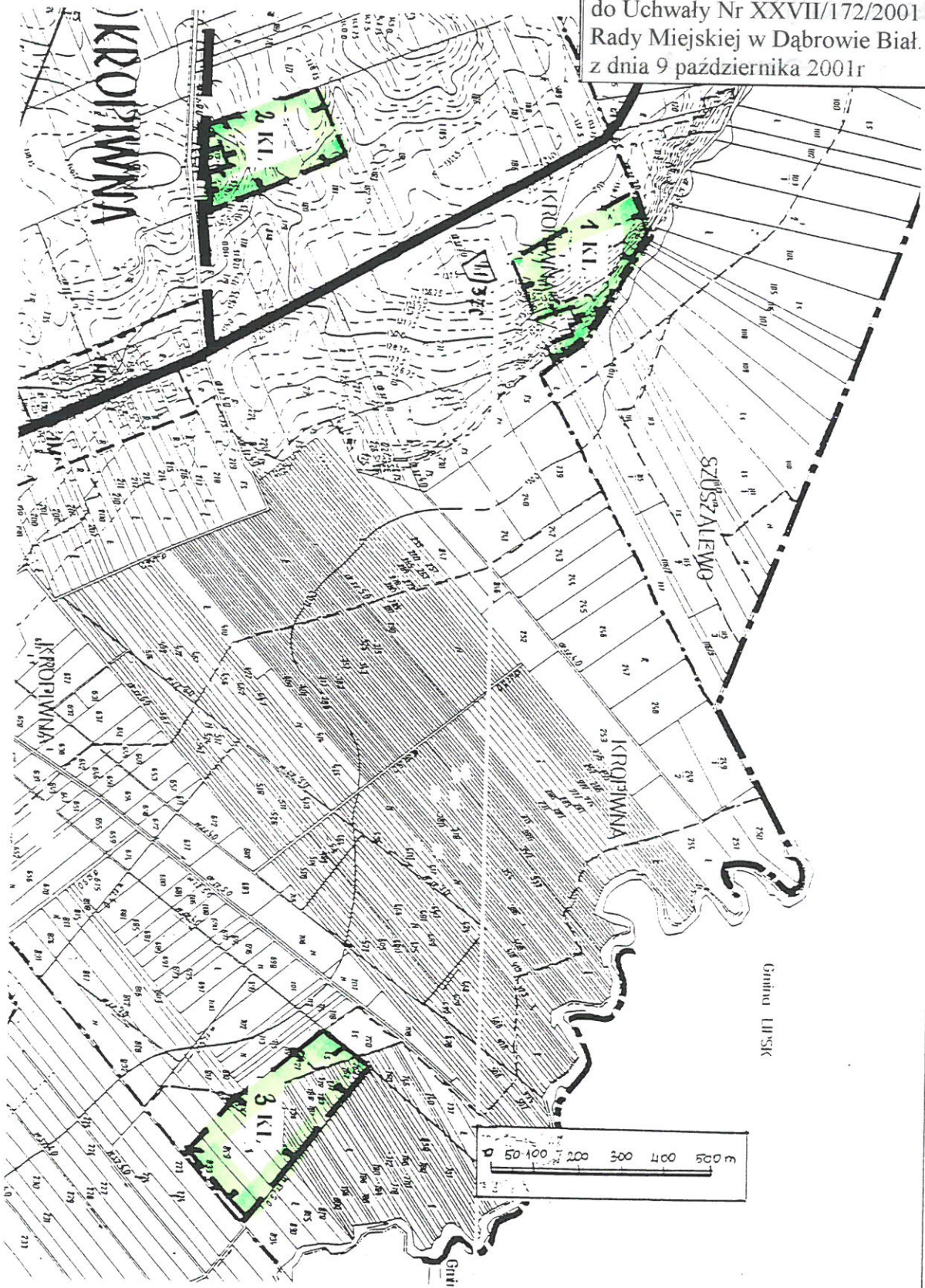
Załącznik Nr . 13
do Uchwały Nr XXVII/172/2001
Rady Miejskiej w Dąbrowie Biał.
z dnia 9 października 2001r



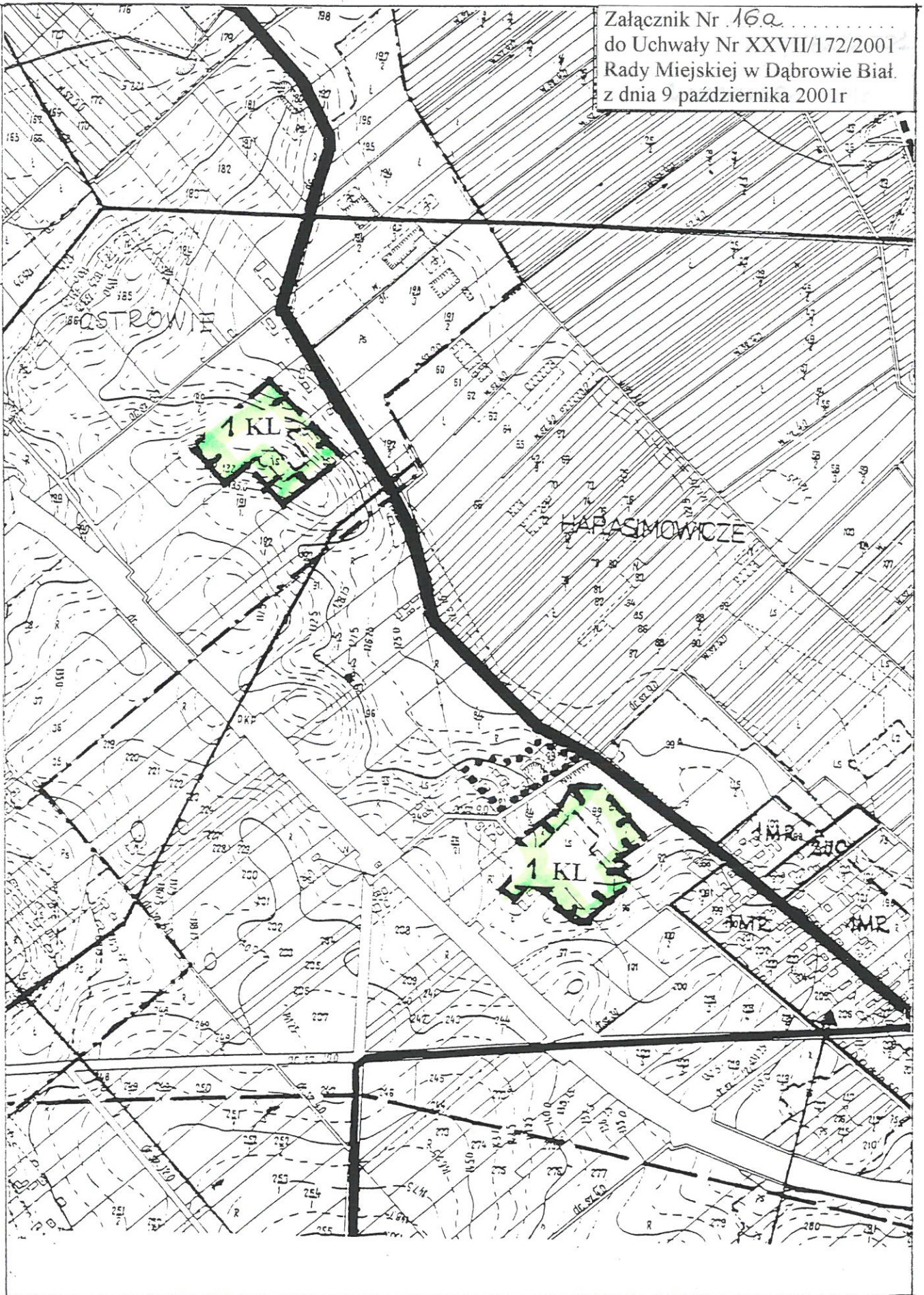
Załącznik Nr 14
do Uchwały Nr XXVII/172/2001
Rady Miejskiej w Dąbrowie Białej
z dnia 9 października 2001r



Załącznik Nr 15
do Uchwały Nr XXVII/172/2001
Rady Miejskiej w Dąbrowie Białej
z dnia 9 października 2001r

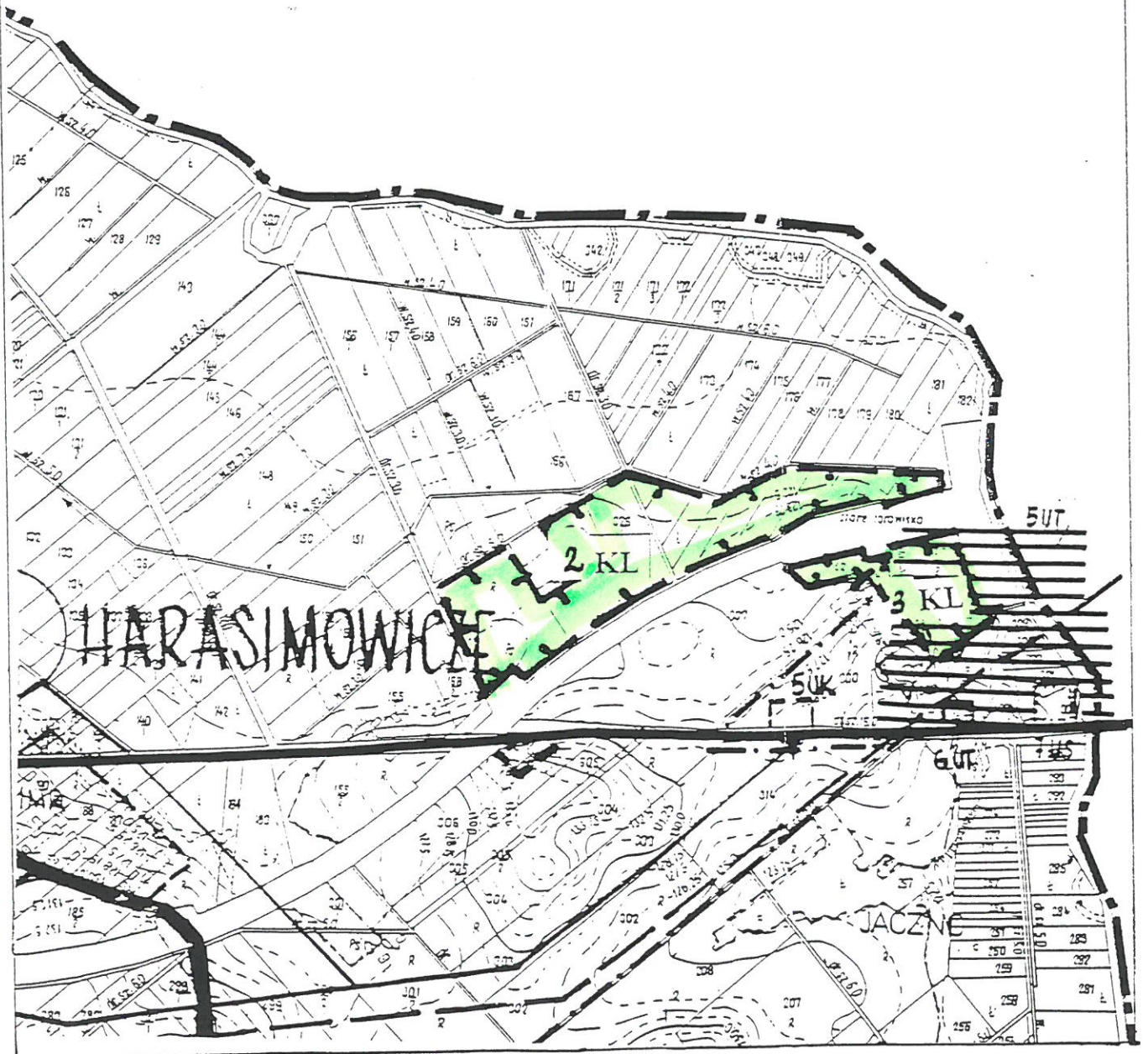


Załącznik Nr 16a
do Uchwały Nr XXVII/172/2001
Rady Miejskiej w Dąbrowie Białej
z dnia 9 października 2001r

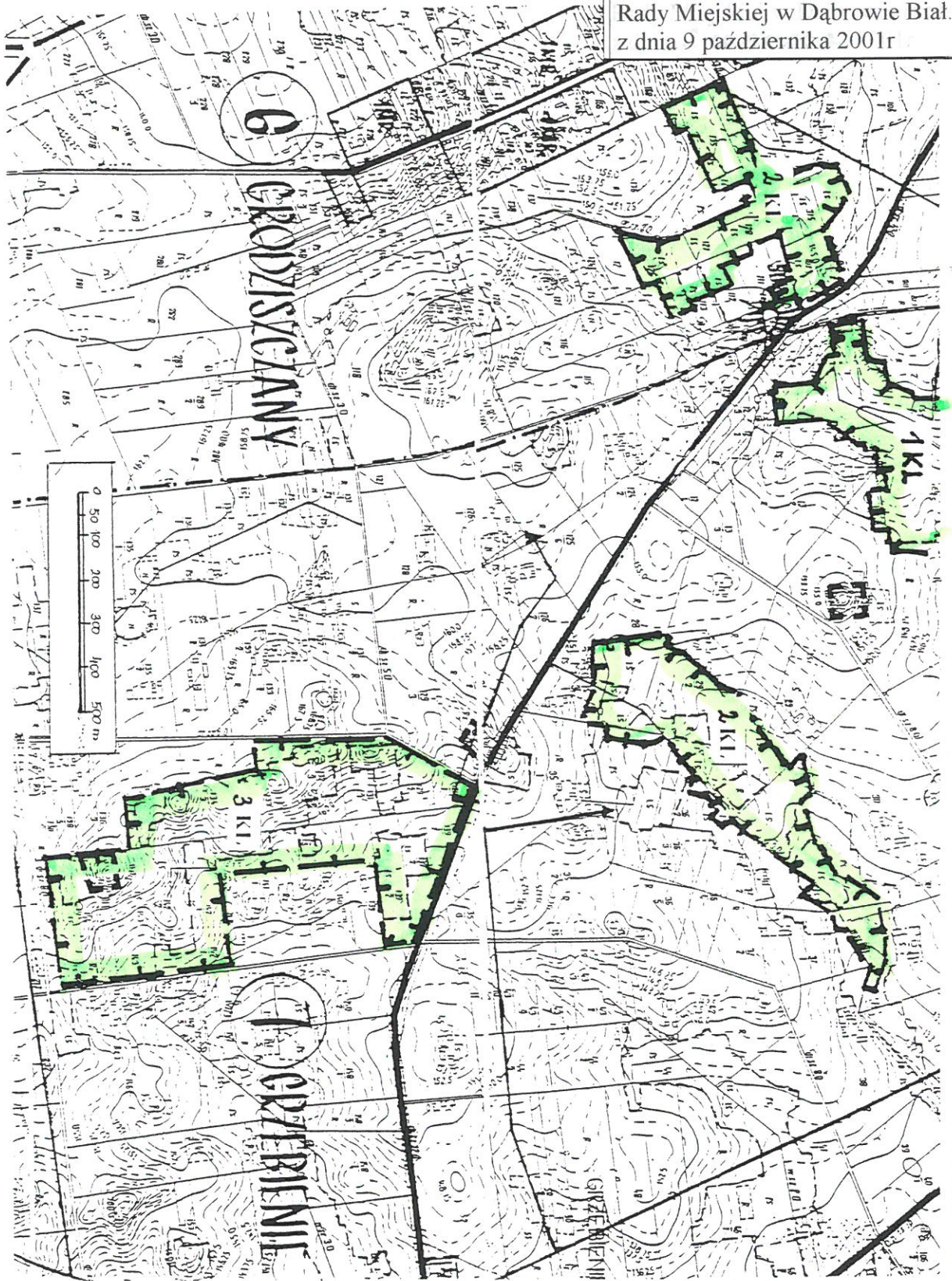


Załącznik Nr 16 b
do Uchwały Nr XXVII/172/2001
Rady Miejskiej w Dąbrowie Białej
z dnia 9 października 2001r

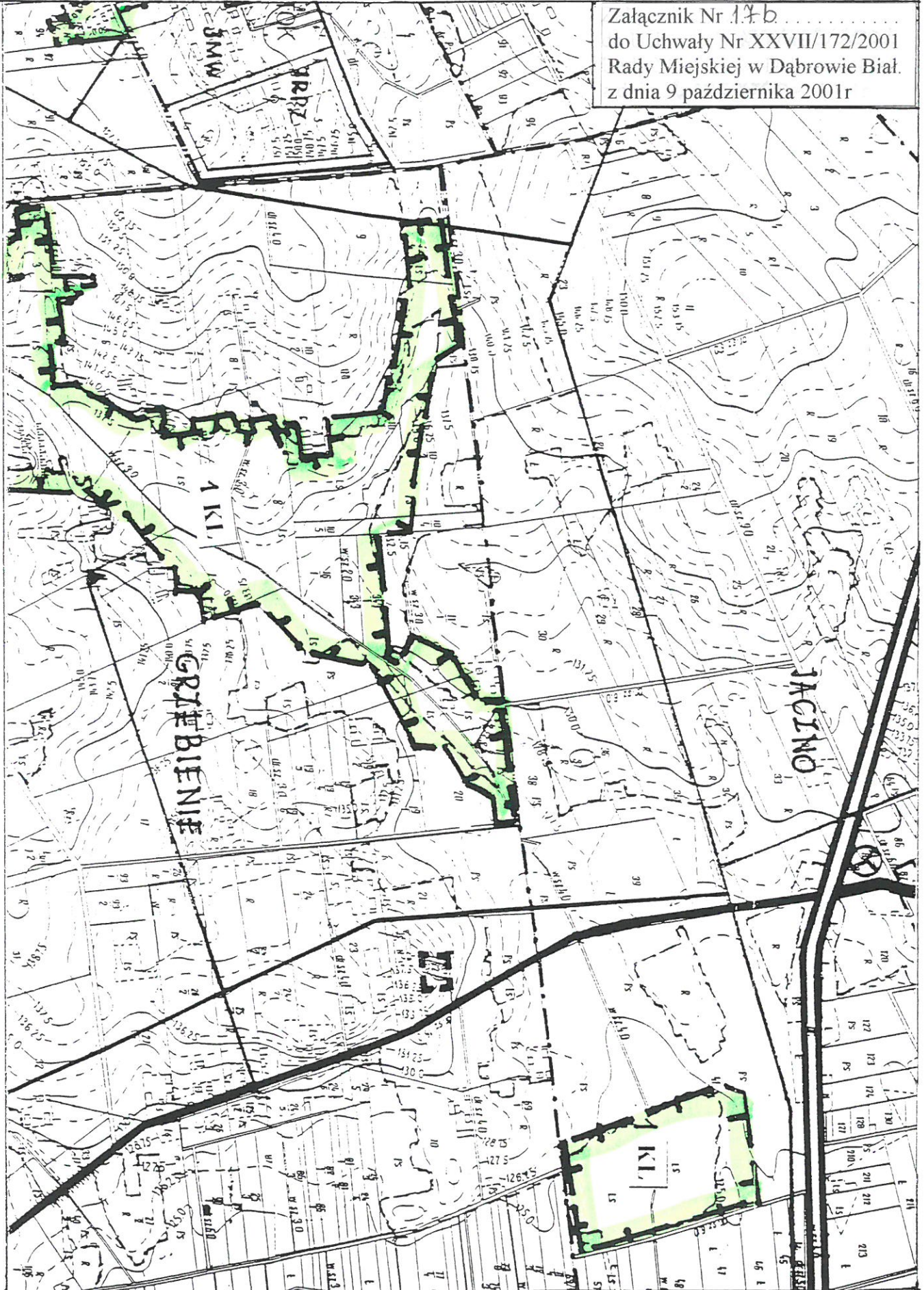
→ RUDAWKA



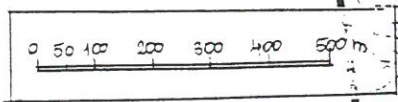
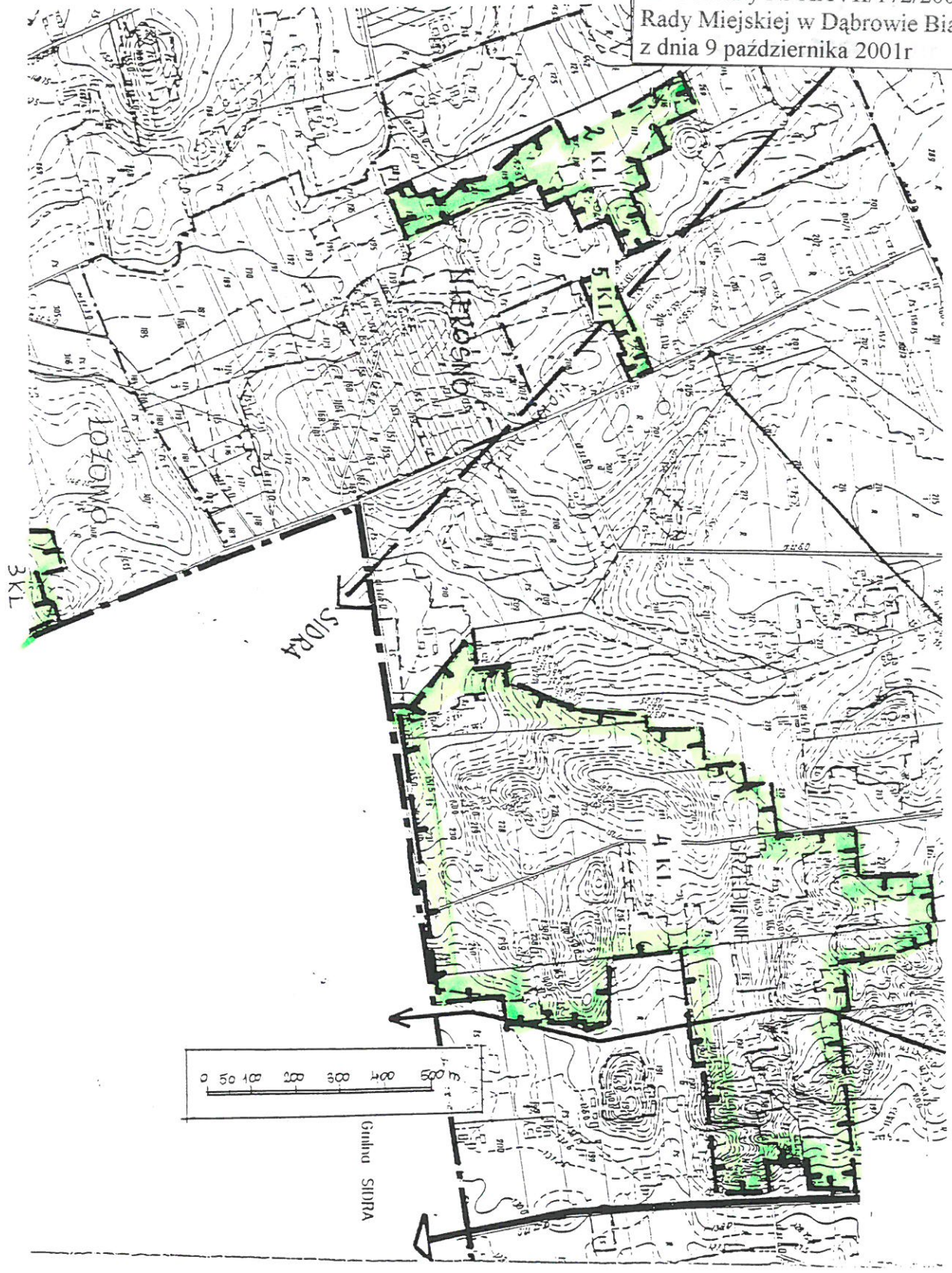
Załącznik Nr 17a
do Uchwały Nr XXVII/172/2001
Rady Miejskiej w Dąbrowie Białej
z dnia 9 października 2001r



Załącznik Nr 17b
do Uchwały Nr XXVII/172/2001
Rady Miejskiej w Dąbrowie Biał.
z dnia 9 października 2001r

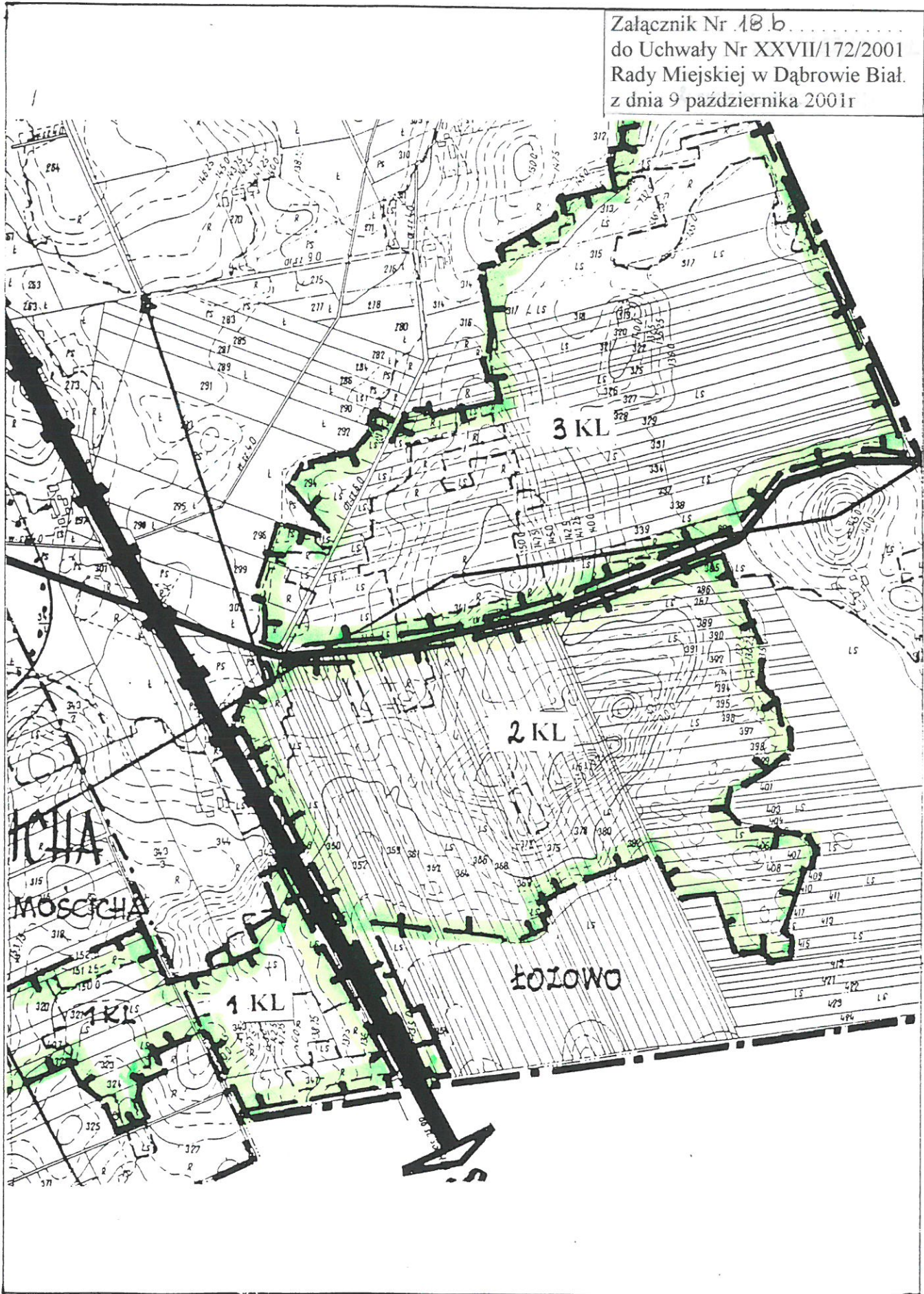


Załącznik Nr 18a
do Uchwały Nr XXVII/172/2001
Rady Miejskiej w Dąbrowie Białej
z dnia 9 października 2001r



Gminu SIDRA

Załącznik Nr 18 b
do Uchwały Nr XXVII/172/2001
Rady Miejskiej w Dąbrowie Białej
z dnia 9 października 2001r



Załącznik Nr 19
do Uchwały Nr XXVII/172/2001
Rady Miejskiej w Dąbrowie Białej
z dnia 9 października 2001r



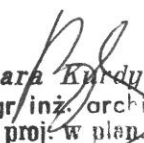
Załącznik Nr 20
do Uchwały Nr XXVII/172/2001
Rady Miejskiej w Dąbrowie Białej
z dnia 9 października 2001r



Opracowanie zostało wykonane na zlecenie
Zarządu Miejskiego w Dąbrowie Białostockiej
przez zespół w składzie:

1. Barbar Kurdybelska – główny projektant
2. Tadeusz Januszewski – zagadnienia programowe i prawne
3. Jolanta Katarzyna Zaniewska – opracowanie techniczne
4. Bożena Gajewska – prognoza skutków wpływu ustaleń planu na środowisko przyrodnicze

Główny projektant:


Barbara Kurdybelska
mgr inż. architekt
upr. do proj. w plan. przestrz.
Nr 555 88