

Załącznik Nr 1 do uchwały Nr II/14/24
Rady Miejskiej w Dąbrowie Białostockiej
z dnia 7 maja 2024r.

MIASTO DĄBROWA BIAŁOSTOCKA

Studium uwarunkowań i kierunków zagospodarowania przestrzennego miasta Dąbrowa Białostocka



Uwarunkowania zagospodarowania przestrzennego



ZESPÓŁ AUTORSKI STUDIUM:

Główny Projektant

kierownik zespołu projektowego mgr inż. Adam Syczewski

Zespół autorski:

mgr inż. Łukasz Szymański

mgr inż. arch. kraj. Mariusz Antolak

mgr inż. Maria Bohutyn

mgr inż. Justyna Kucharewicz

inż. Agnieszka Grabowska

Opracowanie wykonano w:



Zmianę studium przyjętą uchwałą Nr z dnia,
wyróżniono kolorem niebieskim.

Główny projektant zmiany studium:

kierownik zespołu projektowego mgr inż. Adam Syczewski

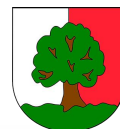


Spis treści

Zawartość studium	8
1. Ogólna charakterystyka i położenie fizyczno – geograficzne	10
2. Uwarunkowania wynikające ze stanu środowiska przyrodniczego, w tym stanu rolniczej i leśnej przestrzeni produkcyjnej, wielkości i jakości zasobów wodnych oraz wymogów ochrony środowiska, przyrody i krajobrazu kulturowego	11
2.1. Regionalizacja fizycznogeograficzna miasta i gminy, geomorfologia	11
2.2. Rzeźba terenu	11
2.3. Gleby	12
2.4. Klimat	12
2.5. Wody podziemne	13
2.6. Wody powierzchniowe	13
2.7. Fauna i flora	14
2.8. Korytarze ekologiczne	15
3. Obszary oraz zasady ochrony środowiska i jego zasobów, ochrony przyrody, krajobrazu kulturowego i uzdrowisk.....	16
3.1. Obszary objęte prawnymi formami ochrony przyrody	16
4. Uwarunkowania wynikające z występowania udokumentowanych złóż kopalin, (w tym występowania terenów górniczych wyznaczonych na podstawie przepisów odrębnych) oraz zasobów wód podziemnych.....	16
5. Uwarunkowania wynikające z występowania obiektów i terenów chronionych na podstawie przepisów odrębnych.....	17
6. Uwarunkowania wynikające ze stanu dziedzictwa kulturowego i zabytków oraz dóbr kultury współczesnej.....	17
6.1. Rys historyczny miasta i gminy Dąbrowa Białostocka	17
6.2. Rejestr zabytków województwa podlaskiego	19
6.3. Gminna ewidencja zabytków.....	19
6.4. Stanowiska archeologiczne	20
6.5. Strefy ochrony konserwatorskiej	21
7. Uwarunkowania wynikające z warunków i jakości życia mieszkańców.....	21
7.1. Statystyka ludności	22



7.2.	Struktura wieku i płci	25
7.3.	Rynek pracy	29
7.4.	Mieszkalnictwo	31
7.5.	Problemy demograficzne miasta Dąbrowa Białostocka.....	33
7.6.	Oświata	34
7.7.	Kultura	35
7.8.	Ochrona zdrowia	35
8.	Analiza potrzeb i możliwości rozwoju miasta i gminy Dąbrowa Białostocka wraz z analizą chłonności	36
8.1	Istniejący stan zabudowy.	36
8.2.	Sytuacja demograficzna.	37
8.3.	Ruch budowlany.	37
8.4.	Wyposażenie w infrastrukturę techniczną i komunikacyjną.	38
8.5.	Możliwości finansowe gminy wykonania sieci komunikacyjnej i infrastruktury technicznej i społecznej.	38
8.6.	Określenie zapotrzebowania na nową zabudowę miasta Dąbrowa Białostocka.	39
8.7.	Chłonność terenów położonych na terenie miasta.	41
c)	Tereny przemysłowe.	42
8.8.	Możliwość wyznaczenia w studium nowych terenów pod zabudowę z uwzględnieniem chłonności terenów.	43
8.9.	Możliwości finansowania przez gminę sieci komunikacyjnych i infrastruktury technicznej oraz społecznej.	43
9.	Zagrożenia bezpieczeństwa ludności i jej mienia.....	44
9.1.	Zagrożenia naturalne	44
9.2.	Zagrożenia antropogeniczne	44
9.3.	Potrzeby i możliwości rozwoju gminy	45
10.	Uwarunkowania wynikające ze stanu prawnego gruntów.....	46
11.	Uwarunkowania wynikające z występowania obszarów naturalnych zagrożeń geologicznych .47	
12.	Uwarunkowania wynikające ze stanu systemu komunikacji i infrastruktury technicznej.....	47
12.1.	Układ komunikacyjny	47
12.1.2.	Układ kolejowy	50



12.2.	Infrastruktura techniczna.....	50
12.2.1.	Zaopatrzenie w wodę	50
12.2.2.	Kanalizacja deszczowa	51
12.2.3.	Kanalizacja sanitarna	51
12.2.4.	Gospodarka odpadami	52
12.2.5.	Zaopatrzenie w energię (w tym wykorzystanie niekonwencjonalnych źródeł energii)	52
12.2.6.	Zaopatrzenie w ciepło	53
12.2.7.	Zaopatrzenie w gaz	53
12.2.8.	Telekomunikacja	53
13.	Uwarunkowania wynikające z dotychczasowego przeznaczenia, zagospodarowania i uzbrojenia terenu oraz ze stanu ładu przestrzennego i wymogów jego ochrony.	54
13.1.	Bilans terenów obszaru miejskiego gminy Dąbrowa Białostocka.....	54
13.2.	Granice terenów zamkniętych i ich stref ochronnych	55
13.3.	Sytuacja planistyczna	55
13.4.	Dąbrowa Białostocka (miasto i część wiejska) na tle systemu osadniczego województwa 56	
13.5.	Gmina w wojewódzkiej strukturze zagospodarowania przestrzennego	57
13.6.	Struktura zagospodarowania przestrzennego miasta	59
14.	Zadania służące realizacji ponadlokalnych celów publicznych.....	60
15.	Uwarunkowania dotyczące ochrony przeciwpowodziowej.....	60
16.	Uwarunkowania dotyczące diagnozy, o której mowa w art. 10a ust 1 ustawy z dnia 6 grudnia 2006 r. o zasadach prowadzenia polityki rozwoju, przygotowanej na potrzeby strategii rozwoju gminy 61	
17.	Rekomendacje i wnioski zawarte w audycie krajobrazowym lub określone przez audyt krajobrazowy granic krajobrazów priorytetowych.....	61
18.	Spis tabel	62
19.	Spis rysunków	62



Studium uwarunkowań i kierunków zagospodarowania przestrzennego miasta Dąbrowa Białostocka jest dokumentem planistycznym sporządzonym dla obszaru całego miasta, wykonanym zgodnie z zapisami ustawy z dnia 27 marca 2003 r. o planowaniu i zagospodarowaniu przestrzennym. Studium określa politykę przestrzenną gminy, w tym lokalne zasady zagospodarowania przestrzennego, a zawartość jest zgodna z zakresem przedmiotowym wskazanym w art. 10 ust. 1 i 2 powołanej ustawy oraz Rozporządzeniem Ministra Infrastruktury z dnia 28 kwietnia 2004 r. w sprawie zakresu projektu studium uwarunkowań i kierunków zagospodarowania przestrzennego gminy

Prace nad studium prowadzono na podstawie Uchwały z dnia 15 kwietnia 2011 r. Nr VII/45/11 Rady Miejskiej w Dąbrowie Białostockiej, w sprawie przystąpienia do sporządzenia zmiany studium uwarunkowań i kierunków zagospodarowania przestrzennego miasta Dąbrowa Białostocka.

Podstawowym celem studium uwarunkowań i kierunków zagospodarowania przestrzennego miasta w myśl przepisów ustawy o planowaniu i zagospodarowaniu przestrzennym jest określenie polityki przestrzennej miasta, w tym lokalnych zasad zagospodarowania przestrzennego. W szczególności w studium uwzględniono uwarunkowania wynikające z (art. 10 ust.1):

- dotychczasowego przeznaczenia, zagospodarowania i uzbrojenia terenu;
- stanu ładu przestrzennego, wymogów jego ochrony;
- stanu środowiska, w tym stanu rolniczej przestrzeni produkcyjnej, wielkości jakości zasobów wodnych oraz wymogów ochrony środowiska, przyrody i krajobrazu kulturowego;
- stanu dziedzictwa kulturowego i zabytków oraz dóbr kultury współczesnej;
- warunków i jakości życia mieszkańców, w tym ochrony ich zdrowia;
- zagrożenia bezpieczeństwa ludności i jej mienia;
- potrzeby i możliwości rozwoju gminy;
- stanu prawnego gruntów;
- występowanie obiektów i terenów chronionych na podstawie przepisów odrębnych;
- występowanie obszarów naturalnych zagrożeń geologicznych;
- występowanie udokumentowanych złóż kopalin oraz zasobów wód podziemnych;
- występowania terenów górniczych wyznaczonych na podstawie przepisów odrębnych;
- stanu systemów komunikacji infrastruktury technicznej, w tym stopnia uporządkowania gospodarki wodno – ściekowej, energetycznej oraz gospodarki odpadami;
- zadań służących realizacji ponadlokalnych celów publicznych;



- wymagań dotyczących ochrony przeciwpowodziowej.

Analiza uwarunkowań w obszarach przedstawionych powyżej, wraz z analizą wniosków organów, urzędu gminy i osób fizycznych stanowiły podstawę do formułowania kierunków zagospodarowania przestrzennego. W zakresie kierunków zagospodarowania przestrzennego, zgodnie z art. 10 ust. 2 ustawy, w studium określono w szczególności:

- kierunki zmian w strukturze przestrzennej oraz w przeznaczeniu terenów;
- kierunki i wskaźniki dotyczące zagospodarowania oraz użytkowania terenów, w tym tereny wyłączone spod zabudowy;
- obszary oraz zasady ochrony środowiska i jego zasobów, ochrony przyrody, krajobrazu kulturowego i uzdrowisk;
- obszary i zasady ochrony dziedzictwa kulturowego i zabytków oraz dóbr kultury współczesnej;
- kierunki rozwoju systemów komunikacji i infrastruktury technicznej;
- obszary, na których rozmieszczone będą inwestycje celu publicznego o znaczeniu lokalnym;
- obszary, na których rozmieszczone będą inwestycje celu publicznego o znaczeniu ponadlokalnym, zgodnie z ustaleniami planu zagospodarowania przestrzennego województwa i ustaleniami programów, o których mowa art.48 ust. 1 ustawy o planowaniu i zagospodarowaniu przestrzennym;
- obszary, dla których obowiązkowe jest sporządzenie miejscowego planu zagospodarowania przestrzennego na podstawie przepisów odrębnych, w tym obszary wymagające przeprowadzenia scaleń podziałów nieruchomości, także obszary rozmieszczenia obiektów handlowych powierzchni sprzedaży powyżej 2000 m² oraz obszary przestrzeni publicznej;
- obszary, dla których gmina zamierza sporządzić miejscowy plan zagospodarowania przestrzennego w tym obszary wymagające zmiany przeznaczenia gruntów rolnych i leśnych na cele nierolnicze i nieleśne;
- kierunki i zasady kształtowania rolniczej i leśnej przestrzeni produkcyjnej;
- obszary szczególnego zagrożenia powodzią oraz obszary osuwania się mas ziemnych;
- obiekty lub obszary, dla których wyznacza się w złożu kopaliny filar ochronny;
- obszary pomników zagłady i ich stref ochronnych oraz obowiązujące na nich ograniczenia prowadzenia działalności gospodarczej, zgodnie z przepisami ustawy z dnia 7 maja 1999 r. o ochronie terenów byłych hitlerowskich obozów zagłady (Dz. U. Nr 41, poz. 412 z późn. zmianami);
- obszary wymagające przekształceń i rehabilitacji;



- granice terenów zamkniętych i ich stref ochronnych;
- inne obszary problemowe, w zależności od uwarunkowań i potrzeb zagospodarowania występujących w gminie.

Na podstawie Uchwały Nr XLIX/336/23 Rady Miejskiej w Dąbrowie Białostockiej z dnia 28 czerwca 2023 r. w sprawie przystąpienia do sporządzenia zmiany studium uwarunkowań i kierunków zagospodarowania przestrzennego miasta Dąbrowa Białostocka dla działek nr ew.: 80/5 i 84/1 obręb 1 przystąpiono do częściowej zmiany studium uwarunkowań i kierunków zagospodarowania przestrzennego miasta Dąbrowa Białostocka w zakresie korekty przeznaczenia terenu parku miejskiego na działce nr ew. 80/5 oraz na działce nr ew. 84/1 stanowiącej własność prywatną. Zmiana przeznaczenia parku miejskiego pozwoli zwiększenie jego dostępności dla okolicznych mieszkańców poprzez dopuszczenie realizacji obiektów tj. scena, ścieżki pieszo – rowerowe, obiekty sportowe i rekreacyjne place zabaw itp. przy jednoczesnej możliwie dużej ochronie istniejącego drzewostanu. Zmiana dla działki nr ew. 84/1 pozwoli na racjonalizację zagospodarowania przy uwzględnieniu istniejących budynków oraz faktycznego zasięgu użytków leśnych. Zmiana przeznaczenia w studium nie wpływa na pozostałe ustalenia studium.

Działki objęte zmianą studium, jak wskazano w rozdziale 8, zlokalizowane są w na terenach wielofunkcyjnego centrum miasta, o w pełni wykształconej zwartej strukturze funkcjonalnoprzestrzennej.

Ponadto dokonano korekty omyłki pisarskiej dla oznaczenia terenów zabudowy mieszkaniowej jednorodzinnej i zagrodowej oznaczonej na rysunku studium symbolem RMN, które w tekście omyłkowo zapisano jak „MNR”.

Niezależnie od powyższego w wyniku zmiany obowiązkowego zakresu studium uwarunkowań i kierunków zagospodarowania przestrzennego wynikających z ustawy o planowaniu i zagospodarowaniu rozszerzono część uwarunkowań o diagnozę, o której mowa w art. 10a ust. 1 ustawy z dnia 6 grudnia 2006 r. o zasadach prowadzenia polityki rozwoju, przygotowanej na potrzeby strategii rozwoju gminy oraz o rekomendacje i wnioski zawarte w audycie krajobrazowym lub określenie przez audyt krajobrazowy granic krajobrazów priorytetowych.

Zawartość studium

Na studium uwarunkowań i kierunków zagospodarowania przestrzennego miasta Dąbrowa Białostocka składają się następujące elementy:



- Uwarunkowania zagospodarowania przestrzennego, będące diagnozą stanu istniejącego, stanowiące załącznik nr 1 do Uchwały wraz z załącznikami graficznymi nr 1.
- Kierunki zagospodarowania przestrzennego, określające podstawowe cele i zadania służące kształtowaniu polityki przestrzennej gminy, stanowiące załącznik nr 2 do Uchwały wraz z załącznikami graficznymi nr 2.



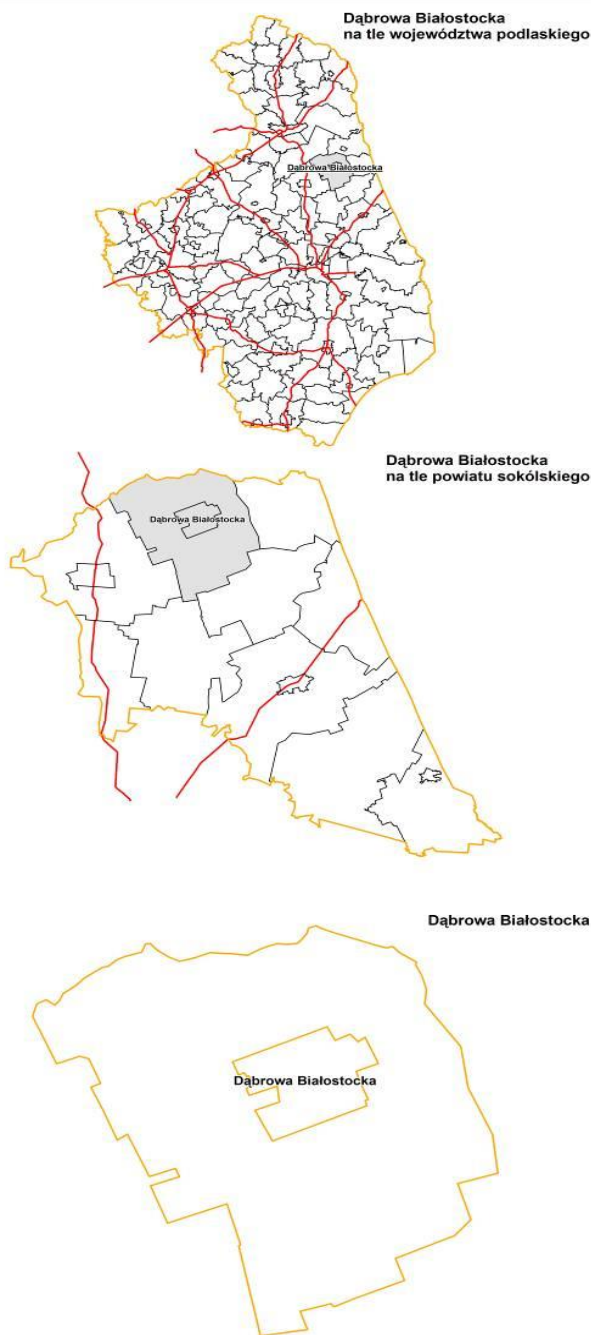
1. Ogólna charakterystyka i położenie fizyczno – geograficzne

Miasto Dąbrowa Białostocka (wraz z otaczającą je gminą Dąbrowa Białostocka) położone jest w północnej części województwa podlaskiego, w powiecie sokólskim. Graniczy z następującymi gminami: Nowy Dwór, Sidra, Janów, Suchowola, a od północy: Lipsk, Sztabin.

Powierzchnia miasta wynosi 22,64 km² (powierzchnia wraz z gminą - 264km², co stanowi blisko 1,31% powierzchni województwa oraz blisko 13% powiatu sokólskiego). Miasto w 2014 r. liczyło 5 796 mieszkańców, co stanowi 48,08% mieszkańców całej gminy zamieszkującej miasto Dąbrowę Białostocką. Liczba ludności miasta Dąbrowa Białostocka stanowi 0,49% ludności województwa podlaskiego oraz 8,27% ludności powiatu sokólskiego.

Przez teren miasta Dąbrowa Białostocka przepływa rzeka Kropiwna i Kamienna, które są dopływami Biebrzy. Miasto Dąbrowa Białostocka zlokalizowana jest w odległości 71 km od stolicy województwa podlaskiego – Białegostoku, 75 km od Suwałk, 30 km od Sokółki oraz 35 km od Augustowa.

Rysunek 1 - Miasto i Gmina Dąbrowa Białostocka na tle województwa podlaskiego oraz powiatu sokólskiego.



Źródło: opracowanie własne



2. Uwarunkowania wynikające ze stanu środowiska przyrodniczego, w tym stanu rolniczej i leśnej przestrzeni produkcyjnej, wielkości i jakości zasobów wodnych oraz wymogów ochrony środowiska, przyrody i krajobrazu kulturowego

Z uwagi na silne powiązania środowiska przyrodniczego miasta i gminy oraz w związku z koniecznością ochrony ciągłości korytarzy ekologicznych, uwarunkowania przedstawione w tym rozdziale zostały określone łącznie dla miasta i gminy Dąbrowa Białostocka.

2.1. Regionalizacja fizycznogeograficzna miasta i gminy, geomorfologia

Obszar gminy charakteryzuje się stosunkowo dużym urozmaiceniem form rzeźby terenu. Dominuje tutaj falista morena denną z licznymi formami drobnopromiennymi o genezie wodnolodowcowej. Stosunkowo niewielkie powierzchnie zajmowane są przez płaskie równiny torfowiskowe, związane z rzeką Biebrzą, Kamienną i Kropiwną. Podłoże krystaliczne budują przeważnie gnejsy i kwarcyty występujące na głębokości ponad 500 m. Na całym obszarze nie występują utwory ery. Na skałach prekambriu zalegają utwory jury środkowej i jury górnej wykształcone w postaci wapieni, mułowców, margli ilastych, iłowców i piasków. Brakuje utworów jury dolnej i kredy dolnej. Kredę środkową reprezentują piaski kwarcytowe i glaukonitowe, iłowce i mułowce, natomiast kredę górną – kreda pisząca, margle, piaski glaukonitowe i piaskowce. Utwory kredowe są przykryte na całym obszarze przez utwory trzeciorzędowe. Jedynie w Różanymstoku kreda występuje bezpośrednio pod osadami podlodowcowymi. Utwory trzeciorzędowe występują prawie na całym obszarze. Ich miąższość jest bardzo zróżnicowana (przeważnie kilkadziesiąt metrów).

2.2. Rzeźba terenu

Obszar gminy Dąbrowa Białostocka charakteryzuje się średnio urozmaiconą morfologią terenu. Na terenie gminy można wyróżnić dwa podstawowe typy rzeźby terenu:

- równinny z szerokim obniżeniem terenu Doliny Biebrzy,
- niskofalista na pozostałym terenie gminy.

Nachylenie terenu zaznacza się w kierunku północ-południe, tj. ku Dolinie Biebrzy. Wysokość nad poziom morza waha się w granicach od 120 m w północnej części gminy, do 210 m w południowej części gminy w okolicach uroczyska Pachnąca Góra.

W granicach gminy można wyróżnić Dolinę Biebrzy, którą charakteryzuje znaczne obniżenie i tarasy zalewowe, Wysoczyznę Suchowolską (zachodnia część gminy) o znacznych deniwelacjach terenach i łańcuchem form czołowo morenowych, Wzgórza Sokólskie (wschodnia część gminy) – wysoczyzna polodowcowa z pojedynczymi morenami czołowymi i kemami.



2.3. Gleby

Na terenie gminy dominują gleby rdzawe i bielicowe wytworzone z piasków gliniastych, słabogliniastych i luźnych oraz gleby płowe wytworzone z piasków gliniastych lekkich podścielonych średnio głęboko gliną lekką. Gleby organiczne występują głównie w dolinie Biebrzy. Terenem występowania ogromnego kompleksu torfowisk soligenicznych naporowych jest dolina górnej Biebrzy. Wody napływające do doliny z głębokich poziomów wodonośnych Wysoczyzny Białostockiej są podpiętrzane przez jej lokalne zwężenie. Spowodowało to wykształcenie się grubego pokładu bardzo słabo rozłożonych torfów mechowiskowych, podestanych osadami gytii. Mechowiska górnej Biebrzy są obiektem o międzynarodowym znaczeniu przyrodniczym. Torfowiska środkowego basenu Biebrzy reprezentują w dużej części topogeniczny typ zasilania w wodę, związany z ogromną powierzchnią tej części kotliny i sąsiedztwem Sandru Augustowskiego.

Na grądach śródtorfowych wykształciły się gleby mineralne brunatno-rdzawe. Jakość pokrywy glebowej na terenie gminy pozwala zaliczyć je głównie do IV i powyżej IV klasy bonitacyjnej gruntów ornych i przedstawia się następująco:

- gleby klasy III – 642 ha (2,43% powierzchni ogólnej gminy),
- gleby klasy IV – 7 990 ha (30,28% powierzchni ogólnej gminy),
- gleby powyżej IV klasy – 11 037 ha (41,82% powierzchni ogólnej gminy).

2.4. Klimat

Klimat gminy Dąbrowa Białostocka ma cechy wyraźnie kontynentalne, z długą zimą, krótkim przedwiośniem oraz stosunkowo krótkim okresem lata. Wyróżnia się, spośród innych niżowych obszarów Polski, najniższymi temperaturami powietrza. Mimo swego położenia we wschodniej części Polski, znajduje się pod wpływem dominującej zachodniej cyrkulacji mas powietrza. Średnie roczne zachmurzenie wynosi około 5,4 w 8-stopniowej skali. Przy czym największe średnie zachmurzenie występuje od listopada do lutego, a najmniejsze od maja do września. Czas, w ciągu którego bezpośrednio promieniowanie słoneczne dociera do powierzchni ziemi wynosi średnio 1600 h/rok. Średnia temperatura roczna dla analizowanego terenu wynosi około 6,5°C. Najchłodniejszym miesiącem jest przeważnie styczeń, a najcieplejszym lipiec, w którym jako jedynym miesiącu w roku nie notuje się ujemnych temperatur powietrza.

Jednym z ważniejszych elementów klimatycznych są opady atmosferyczne. To one decydują o zasobności gleby w wodę niezbędną do życia organizmów i działalności gospodarczej człowieka. Dominującą postacią fizyczną zasilania atmosferycznego na naszym terenie są opady deszczu. Opady śniegu stanowią średnio 21-23% sumy rocznej opadów (1961–1995). Na wysokość opadów atmosferycznych wpływa głównie położenie geograficzne danego regionu i wysokość bezwzględna. Suma rocznych opadów atmosferycznych na terenie powiatu sokólskiego zawiera się w granicach 550–650 mm, z tym, iż sumy roczne opadów w każdej gminie różnią się minimalnie, w zależności od



położenia i lokalnych uwarunkowań mikroklimatycznych. W przebiegu rocznym opady letnie przeważają nad zimowymi.

2.5. Wody podziemne

Na terenie gminy Dąbrowa Białostocka nie występują Główne Zbiorniki Wód Podziemnych. Najbliższy z nich leży w odległości 12 km w kierunku zachodnim.

Według podziału hydrogeologicznego Polski, obszar gminy znajduje się w obrębie regionu suwalsko-podlaskiego. Charakteryzuje się on naprzemianległym występowaniem poziomów wodonośnych i serii poziomów słabo przepuszczalnych. Przypowierzchniowy poziom wodonośny posiada zwierciadło swobodne. Głębiej leżące poziomy międzymorenowe charakteryzują się zwierciadłem napiętym. Szacowana miąższość utworów wodonośnych w czwartorzędzie waha się od kilku do 30 m. Główne poziomy wodonośne charakteryzują się pełną izolacją od powierzchni. Natomiast pierwszy poziom wodonośny jest związany z utworami piaszczystymi i żwirowymi. Wahania zwierciadła wody tego poziomu zależą od aktualnych warunków atmosferycznych. Najpłycej wody tego poziomu występują w sąsiedztwie dolin rzecznych, ok. 1,5 m pod powierzchnią terenu.

2.6. Wody powierzchniowe

Obszar gminy Dąbrowa Białostocka położony jest w zlewni rzeki Biebrzy, która jest głównym ciekim powierzchniowym gminy. Jej długość w granicach gminy wynosi 27,7 km.

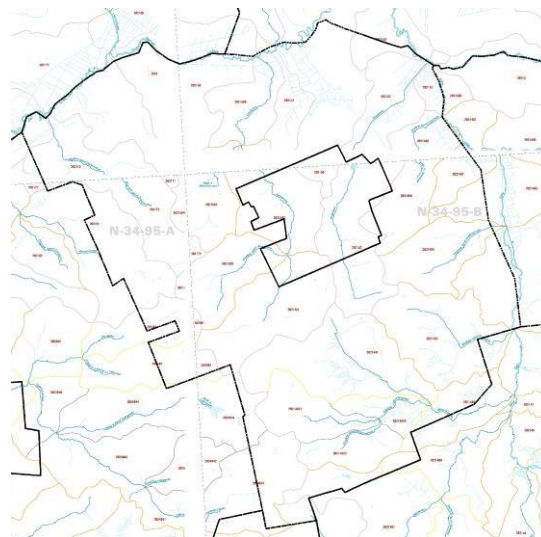
Dopływy Biebrzy w granicach gminy stanowią:

- Sidra,
- Kropiwna (dł. w granicach gminy – 10,1 km),
- Kamienna (dł. w granicach gminy - 16,7 km).

Dolina Biebrzy zajmuje północną część gminy, zaś od południa odwadniana jest przez dopływ Sidry rzekę Mościszankę, o łącznej długości na terenie gminy 6,34 km.

Część środkową zajmują doliny rzek Kamiennej i Kropiwej. Doliny rzek są zmeliorowane i wykorzystywane rolniczo, jako użytki zielone. Przy wschodniej granicy gminy przepływa rzeka Sidra. Na terenie gminy znajdują się praktycznie w całości dopływy tej rzeki: dopływ spod Ostrowia, dopływ spod Grodziszczan, dopływ spod Nierośna, Mościszanka (dopływ spod Nowinki – dopływ spod Reszkowiec). Bezpośrednimi dopływami Biebrzy znajdującymi się w granicach gminy są: dopływ spod

Rysunek 2 - Fragment mapy podziału hydrograficznego Polski obejmujący gminę Dąbrowa Białostocka.



Źródło: <http://mapa.kzgw.gov.pl> (30.11.2011 r.)



Zwierzyńca, Kamienna i Kropiwna. Rzeka Kamienna posiada dwa lewobrzeżne dopływy: dopływ spod Miedzianowa i dopływ spod Wesołowa.

Na terenie gminy brak jezior i zbiorników retencyjnych. Niewielkie zbiorniki wodne zlokalizowane są jedynie w północnej części miasta, w pozostałościach założenia parkowo-ogrodowego folwarku Kalno.

Ważnym elementem hydrologicznym terenu opracowania są obszary podmokłe i zabagnienia. Największe z nich znajdują się w sąsiedztwie Biebrzy. Charakterystycznym elementem wód powierzchniowych są ponadto tzw. ceglanki – miejsca po wydobyciu gliny wypełnione wodą.

Obszary zagrożone podtopieniami występują wyłącznie w Dolinie Biebrzy, w północnej części gminy.

2.7. Fauna i flora

Na terenie gminy znajdują się stanowiska chronionych zwierząt. Jednym z nich jest bóbr europejski. Stanowisko znajduje się w południowo-zachodniej części gminy pomiędzy miejscowościami Jałówka, Suchodolina, Podbagny i Kopciówka czy Zwierzyniec Wielki. Cenne stanowiska chronionych gatunków znajdują się ponadto przy południowo-wschodniej granicy gminy w okolicach miejscowości Słomianka i Szostaki. Występują tu bóbr europejski, wydra i kumak nizinny. Ponadto wiele rzadkich zwierząt występuje na obszarach stanowiących prawne formy ochrony przyrody.

Teren gminy jest obszarem objętym północnym zasięgiem świerka, wyróżnia się skupieniem kontynentalno-borealnych elementów roślinności. Charakterystycznymi zbiorowiskami są niżowe bory świerkowe, szczególne postaci borów mieszanych świerkowo-sosnowo - dębowych z dużym udziałem osiki, leśne torfowiska niskie i przejściowe, łąki i pola uprawne. Wiele zespołów środkowoeuropejskich występuje w tym regionie w postaci osobnych odmian geograficznych. Region Mazursko-podlaski leży na peryferiach zasięgu graba. We wschodniej części regionu, suwalsko-podlaskiej nie występuje buk, dąb bezszypułkowy i jawor. Cennymi zbiorowiskami leśnymi rosnącymi sporadycznie w Dolinie Biebrzy są: bory i lasy bagienne. Cennymi zbiorowiskami nieleśnymi dominującymi w Dolinie Biebrzy są: niżowe torfowiska zasadowe o charakterze młak, turzycowisk i mechowisk oraz niżowe wilgotne i świeże łąki użytkowane ekstensywnie.

Równie cenny przyrodniczo jest teren leśny w południowo-zachodniej części gminy pomiędzy miejscowościami Jałówka, Suchodolina, Podbagny i Kopciówka.

Na terenie gminy szczególne znaczenie mają śródpolne zadrzewienia oraz pojedyncze drzewa o rozłożystych koronach, pełniące rolę dominant krajobrazowych, ponadto stanowią ważne lokalne centra różnorodności biologicznej, o które należy dbać. Tereny zurbanizowane charakteryzują się specyficznym składem florystycznym. Ważną rolę w utrzymaniu różnorodności florystycznej gminy pełnią przydomowe nasadzenia antropogeniczne. w mieście oraz na obszarach wiejskich. W mieście zieleń urządzona występuje jedynie sporadycznie – wzdłuż ciągów pieszych i jezdnych oraz w postaci



niewielkich skwerów. Wartościowe są nasadzenia przycementarne oraz towarzyszące elementom krajobrazu kulturowego np. kapliczkom i krzyżom przydrożnym.

2.8. Korytarze ekologiczne

Ustawa o ochronie przyrody z dn. 16 kwietnia 2004 r. definiuje korytarz ekologiczny jako „obszar umożliwiający migrację roślin, zwierząt lub grzybów” (art. 5, pkt. 2). Stanowi on istotny, z punktu widzenia funkcjonowania środowiska, element przestrzeni, gwarantujący (poprzez zachowanie warunków migracji organizmów) zachowanie różnorodności biologicznej środowiska.

Istniejące oraz potencjalne obszary chronione oraz obszary cenne przyrodniczo różnej rangi tworzą regionalną ośnowę ekologiczną. Występują tam, bowiem walory przyrodnicze, które należy zabezpieczyć i chronić. Szczególną rolę w tych powiązaniach odgrywają doliny rzeczne. Największe zagrożenie dla kontinuum regionalnego systemu obszarów chronionych, stanowią liniowe systemy infrastruktury technicznej. Zasadnicze znaczenie mają przy tym drogi o dużym natężeniu ruchu. Na ich przecięciu z obszarami chronionymi, zwłaszcza pełniącymi funkcje łącznikowe (korytarze ekologiczne), występują konflikty (miejsca/obszary konfliktowe), które wymagają szczególnych rozwiązań przestrzennych i technicznych tj. przejścia dla drobnych i dużych zwierząt, wyasfaltowane pobocza. Problem jest istotny, gdyż dotyczy nie tylko ochrony walorów i funkcji przyrodniczych, ale także bezpieczeństwa ruchu na drogach.

Główny korytarz ekologiczny na terenie gminy stanowi Dolina Biebrzy. Północna część gminy uznana została za obszar węzłowy o znaczeniu międzynarodowym oraz biocentrum ECONET-PL.

W Planie zagospodarowania przestrzennego województwa podlaskiego został przedstawiony leśny korytarz migracyjny przebiegający przez zachodnią część gminy na wysokości miejscowości Hamulka, Miedzianowo, Kirjewszczyzna, Wesołowo, Wiązówka, Suchodolina.

Zgodnie z założeniami zarówno Planu zagospodarowania przestrzennego województwa jak i wytycznych Generalnej Dyrekcji Ochrony Środowiska obszary w sąsiedztwie tych miejscowości powinny zostać zalesione. Gatunki roślin wykorzystywane do zalesień muszą być gatunkami rodzimymi, nie mogą to być elementy obce geograficznie czy siedliskowo. Dolesienia planuje się również na odgałęzieniu tego ciągu ekologicznego w kierunku miejscowości Suchowola. Kolejny ważny korytarz ekologiczny znajdujący się częściowo na terenie gminy wiąże się z doliną rzeki Sidra przy wschodniej granicy gminy.

Istotną rolę odgrywają ponadto lokalne powiązania ekologiczne związane z dolinami Kamiennej, Kropiwnej i Mościszanki wraz z ich dopływami.



3. Obszary oraz zasady ochrony środowiska i jego zasobów, ochrony przyrody, krajobrazu kulturowego i uzdrowisk

3.1. Obszary objęte prawnymi formami ochrony przyrody

W granicach miasta jedyną formą ochrony przyrody określonej w ustawie o ochronie przyrody jest Dąb stanowiący pomnik przyrody. występuje jeden pomnik przyrody. Brak jest innych form ochrony przyrody.

Pomnikami przyrody są pojedyncze twory przyrody żywej i nieożywionej lub ich skupiska o szczególnej wartości przyrodniczej, naukowej, kulturowej, historycznej lub krajobrazowej oraz odznaczające się indywidualnymi cechami, wyróżniającymi je wśród innych tworów, okazałych rozmiarów drzewa, krzewy gatunków rodzimych lub obcych, źródła, wodospady, wywierzyska, skałki, jary, głązy narzutowe oraz jaskinie.

Tabela 1 Pomnik przyrody w granicach miasta Dąbrowa Białostocka

L.P.	Nr pomnika	Obiekt	Miejscowość	Wiek [lata]	Uwagi
1.	235	Dąb	Dąbrowa Białostocka	Ok. 220	

Źródło: Program ochrony środowiska do 2014 r.

4. Uwarunkowania wynikające z występowania udokumentowanych złóż kopalin, (w tym występowania terenów górniczych wyznaczonych na podstawie przepisów odrębnych) oraz zasobów wód podziemnych.

Na terenie miasta nie występują udokumentowane złoża kopalin.

Według podziału hydrogeologicznego Polski obszar miasta (oraz gminy) znajduje się w obrębie regionu suwalsko-podlaskiego. Charakteryzuje się on naprzemianległym występowaniem poziomów wodonośnych i serii poziomów słabo przepuszczalnych. Przypowierzchniowy poziom wodonośny posiada zwierciadło swobodne, a głębiej leżące poziomy międzymorenowe charakteryzują się zwierciadłem napiętym. Szacowana miąższość utworów wodonośnych w czwartorzędzie waha się od kilku do 30 m. Główne poziomy wodonośne charakteryzują się pełną izolacją od powierzchni. Natomiast pierwszy poziom wodonośny jest związany z utworami piaszczystymi i żwirowymi. Wahania zwierciadła wody tego poziomu zależą od aktualnych warunków atmosferycznych. Najpłycej wody tego poziomu występują w sąsiedztwie dolin rzecznych, ok. 1,5 m pod powierzchnią terenu 1.

¹ Program ochrony środowiska miasta i gminy Dąbrowa Białostocka do roku 2014.



Na terenie miasta Dąbrowa Białostocka nie występują Główne Zbiorniki Wód Podziemnych². Najbliższy z nich leży w odległości około 20 km w kierunku zachodnim.

5. Uwarunkowania wynikające z występowania obiektów i terenów chronionych na podstawie przepisów odrębnych.

Działalność gospodarcza opiera się na wykorzystaniu zasobów naturalnych, co w żadnym wypadku nie może dominować nad wymogami ochrony środowiska. Prowadzi to do konieczności prawnego wyodrębnienia obszarów, na których obowiązywać będą różnego rodzaju ograniczenia w ich użytkowaniu z uwagi na wymagania ochrony środowiska przyrodniczego. Na terenie miasta Dąbrowa Białostocka wyróżniono następujące obszary i obiekty chronione na podstawie przepisów:

- ustawy o ochronie i opiece nad zabytkami:
 - obiekty zabytkowe wpisane do rejestru zabytków województwa podlaskiego,
 - obiekty wpisane do gminnej ewidencji zabytków,
 - stanowiska archeologiczne,
- ustawy prawo wodne:
 - wody powierzchniowe w zakresie utrzymania i poprawy ich stanu ekologicznego i chemicznego.
- ustawy o ochronie przyrody:
 - pomniki przyrody.
- ustawy o ochronie gruntów rolnych i leśnych
 - grunty leśne,
- ustawy o inwestycjach w zakresie elektrowni wiatrowych:
 - tereny w odległości stanowiącej 10-krotność wysokości elektrowni wiatrowej.

6. Uwarunkowania wynikające ze stanu dziedzictwa kulturowego i zabytków oraz dóbr kultury współczesnej

6.1. Rys historyczny miasta i gminy Dąbrowa Białostocka

Historia Dąbrowy Białostockiej i Ziemi Dąbrowskiej spleta się z historią wielu kultur, tradycji i religii koegzystujących ze sobą na tym terenie, wzajemnie się przenikających i współtworzących niepowtarzalną całość.

We wczesnym średniowieczu ziemię tę porastała olbrzymia puszcza, którą z jednej strony okalały rozciągające się nad rzeką Biebrzą bagna, stanowiące południową granicę Jaćwingów - ludu prusko-litewskiego. W XI wieku obszary te weszły w skład Rusi Kijowskiej, a po jej rozpadzie stanowiły obszar ekspansji książąt litewskich.

² Mapa Głównych Zbiorników Wód Podziemnych (według stanu na dzień 30 listopada 1998 r.). Państwowy Instytut Geologiczny, Warszawa 2000.



Rozwój osadnictwa nastąpił w XVI wieku i wiązał się z kolonizacją Puszczy Nowodworskiej. Skutkiem tego procesu było powstanie wsi: Nowy Dwór, Chilmony, Kropiwno, oraz samej Dąbrowy, jako wsi królewskiej (w 1558 bojar Kuźma Horczakowicz oddał królowi Augustowi wieś Dąbrowę w zamian za inne ziemie). W XVII wieku Dąbrowa Białostocka stała się osadą targową. W XVI i XVII wieku powstała również część istniejących do dzisiaj wsi Nierośno, Bagny. Splendoru tym terenom dodała letnia rezydencja w Kamiennej (wsi położonej w pobliżu Dąbrowy) Piotra Wiesiołowskiego - marszałka nadwornego litewskiego, który był również fundatorem wybudowanego w XVI wieku kościoła św. Anny - obecnie najstarszej drewnianej budowli na Podlasiu.

Dąbrowa Białostocka prawa miejskie otrzymała w latach 1772-1775 dzięki staraniom podskarbiego litewskiego Antoniego Tyzenhausa. Po III rozbiorze Polski Dąbrowa na krótko weszła w skład zaboru pruskiego i otrzymała rangę miasta powiatowego. Po traktacie w Tylży, Napoleon przekazał cały obwód białostocki Rosji, skutkiem tego był spadek znaczenia Dąbrowy do rangi przygranicznego, rolniczego miasteczka w powiecie sokólskim. W samej Dąbrowie ostał się jedynie majątek ziemski - Kalno, gdzie mieścił się czołowy Zarząd Rybołówstwa Śródlądowego. Majątek Kalno oraz czworaki zostały rozparcelowane po II wojnie światowej. W 1869 roku z inicjatywy proboszcza księdza Fordona rozpoczęto w Dąbrowie budowę nowego neogotyckiego kościoła.

I wojna światowa to dla Dąbrowy i okolic okres okupacji niemieckiej, natomiast okres międzywojenny to czas powolnego, ale stałego wzrostu liczby ludności. Powstawały zaczęły liczne warsztaty rzemieślnicze, rozwijał się handel i ruch spółdzielczy. W roku 1936 w mieście istniało około 110 drobnych warsztatów rzemieślniczych, głównie żydowskich. Przed wybuchem II wojny światowej istniało ponad 80 sklepów z branży spożywczej i mieszanej, które w głównej mierze były własnością Żydów. W Dąbrowie oprócz kościoła katolickiego istniały dwie synagogi, łaźnia żydowska oraz szkoła żydowska.

We wrześniu 1939 roku Dąbrowa Białostocka dostała się pod okupację radziecką. Młodzi ludzie byli przymusowo wcielani w szeregi Armii Czerwonej. W tym okresie prowadzono przymusowy wywóz mieszkańców Dąbrowy w głąb Rosji. W 1941r. tereny Dąbrowy Białostockiej zostały prawie całkowicie spalone przez wojska niemieckie. W czasie okupacji niemieckiej zagładzie uległa liczna, dąbrowska społeczność żydowska. W II wojnie światowej czynny udział brało wielu mieszkańców Dąbrowy i okolic. Największą chwałą okrył się gen. Nikodem Sulik, którego grób znajduje się obok zabytkowego kościoła w Kamiennej Starej.

Ze względu na zniszczenia wojenne i straty ludności w 1950 roku, Dąbrowie odebrano prawa miejskie. Natomiast w 1956 roku w Dąbrowie utworzono powiat. Przywrócenie praw miejskich nastąpiło w 1965 roku. Na lata 60-te i 70-te przypada okres najszybszego rozwoju miasta. Powstało wiele zakładów produkcyjnych, gdzie zatrudnienie znaleźli nie tylko mieszkańcy Dąbrowy, ale i okolicznych miejscowości. Na terenie gminy zaczęły funkcjonować ośrodki zdrowia, szpital, szkoły średnie i zawodowe. Po reformie administracyjnej Dąbrowa, jako gmina znalazła się w województwie białostockim. Rok 1989 przyniósł zmiany, które dotknęły również i Dąbrowę. Stopniowo upadać



zaczęto wiele zakładów pracy. Zamiast produkcji zaczął się rozwijać handel. Nowa reforma administracyjna z 1999 roku wprowadziła nowy podział kraju, w wyniku którego gmina i miasto Dąbrowa znalazła się w powiecie sokólskim, w województwie podlaskim.

6.2. Rejestr zabytków województwa podlaskiego

Wykaz obiektów zabytkowych wpisanych do rejestru zabytków województwa podlaskiego przedstawia tabela 2.

Tabela 2 Wykaz obiektów zabytkowych nieruchomości wpisanych do rejestru zabytków województwa podlaskiego

Lp.	Miejscowość	Obiekt	Opis	Data powstania	Nr decyzji o wpisie do rejestru
1.	Dąbrowa Białostocka	Układ urbanistyczny	Układ związany z działalnością Antoniego Tyzenhauza. Zastosowano tu tzw. rozplanowanie promieniste popularne w epoce oświecenia. (regularny ośmiobok). Centrum założenia stanowił duży prostokątny rynek, miejsce zbiegu ulic. Całość obiegała ulica obwodna nadająca miastu plan ośmiokąta.	XVI-XVIII	442 z 2.05.1979
2.	Dąbrowa Białostocka	Wiatrak holender	Zbudowany przez Jana Owsiejko według projektu przywiezionego ze Stanów Zjednoczonych.	1924r.	445 z 26.06.1979

Źródło: Wojewódzki Urząd Ochrony Zabytków w Białymstoku (<http://wosoz.pbip.pl>)

6.3. Gminna ewidencja zabytków

Wykaz zabytków wpisanych do gminnej ewidencji zabytków został ujęty w tabeli poniżej.

Tabela 3 Wykaz zabytków wpisanych do Gminnej Ewidencji Zabytków

Lp.	Miejscowość	Obiekt	Rok powstania	Charakterystyka
1.	Dąbrowa Białostocka	Kościół parafialny p.w. św. Stanisława Biskupa i Męczennika		
2.	Dąbrowa Białostocka	Dzwonnica w zespole kościoła parafialnego p.w. św. Stanisława Biskupa i Męczennika		
3.	Dąbrowa Białostocka	Ogrodzenie z bramkami i schodami w zespole kościoła par. p.w. św. Stanisława Biskupa i Męczennika		
4.	Dąbrowa Białostocka	Budynek użyteczności publicznej ob. miejsko-gminny ośrodek kultury		
5.	Dąbrowa Białostocka	Cmentarz przykościelny parafii rzymskokatolickiej p.w. Św.		



Lp.	Miejscowość	Obiekt	Rok powstania	Charakterystyka
		Stanisława Biskupa i Męczennika		
6.	Dąbrowa Białostocka	Cmentarz par. rz. kat. p.w. Św. Stanisława Biskupa i Męczennika	2 poł. XVIII w.	
7.	Dąbrowa Białostocka	Cmentarz żydowski	XIX w.	
8.	Dąbrowa Białostocka	Kaplica cmentarna na cmentarzu rzymskokatolickim		
9.	Dąbrowa Białostocka	Cmentarz - grób nieznanego żołnierza	1939r.	
10.	Dąbrowa Białostocka	Wiatrak typu holenderskiego	1924r.	

Źródło: opracowanie na podstawie Gminnej Ewidencji Zabytków

6.4. Stanowiska archeologiczne

Na terenie miasta Dąbrowa Białostocka znajduje się 17 stanowisk archeologicznych ujętych w wojewódzkiej ewidencji zabytków, dla których założono gminne karty ewidencyjne (tabela 4).

Tabela 4 Stanowiska archeologiczne wpisane do wojewódzkiej oraz gminnej ewidencji zabytków

Lp.	Miejscowość	Numer obszaru AZP	Nr stanowiska w miejscowości	Nr stanowiska na obszarze	Nr decyzji o wpisie do rejestru	Informacja o braku lokalizacji
1.	Dąbrowa Białostocka	26-88	1	1		
2.	Dąbrowa Białostocka	26-88	2	2		
3.	Dąbrowa Białostocka	26-88	3	3		
4.	Dąbrowa Białostocka	26-88	4	4		
5.	Dąbrowa Białostocka	26-88	5	5		
6.	Dąbrowa Białostocka	26-88	6	6		
7.	Dąbrowa Białostocka	26-88	7	7		
8.	Dąbrowa Białostocka	26-88	8	8		
9.	Dąbrowa Białostocka	26-88	9	9		



Lp.	Miejscowość	Numer obszaru AZP	Nr stanowiska w miejscowości	Nr stanowiska na obszarze	Nr decyzji o wpisie do rejestru	Informacja o braku lokalizacji
10.	Dąbrowa Białostocka	26-88	10	10		
11.	Dąbrowa Białostocka	26-88	11	11		
12.	Dąbrowa Białostocka	26-88	12	12		
13.	Dąbrowa Białostocka	26-88	13	24		
14.	Dąbrowa Białostocka	26-88	14	25		
15.	Dąbrowa Białostocka	26-88	15	42		
16.	Dąbrowa Białostocka	26-88	16	43		
17.	Dąbrowa Białostocka	26-88	17	44		

Źródło: opracowanie na podstawie Gminnej Ewidencji Zabytków

6.5. Strefy ochrony konserwatorskiej

W granicach miasta Dąbrowa Białostocka wyznaczono następujące strefy ochrony konserwatorskiej:

- strefę „A” ścisłej ochrony konserwatorskiej zabytków wpisanych do rejestru zabytków:
 - historyczny układ urbanistyczny miasta;
 - wiatrak „holender”;
- strefy ochrony konserwatorskiej B zachowanych elementów zabytkowych;
- strefę ochrony krajobrazu K dla założenia dworsko – ogrodowego w Kalnie, tj. układu terenu, zieleni, cieków i zbiorników wodnych oraz zabytkowego budynku gospodarczego;
- strefę ochrony krajobrazu K dla ochrony historycznego układu własnościowego ciągu działek siedliskowych dawnych wsi podmiejskich wzdłuż dróg prowadzących do miasta, wraz z lokalnym układem drogowym.

7. Uwarunkowania wynikające z warunków i jakości życia mieszkańców

W wyniku reformy administracyjnej kraju z dniem 1 stycznia 1999r. gmina i miasto Dąbrowa Białostocka znalazły się w granicach powiatu sokólskiego województwa podlaskiego. W latach 1975-1998 gmina należała do starego województwa białostockiego.



Dla lepszego zilustrowania zjawisk społeczno – gospodarczych w niniejszym opracowaniu posłużono się danymi statystycznymi dla gminy Dąbrowa Białostocka oraz samego miasta za lata 2008-2014 porównując je do danych powiatu sokólskiego i województwa podlaskiego lub do danych wybranych gmin miejsko-wiejskich. Analiza zmian rozwoju ludności jak również uchwycenie zmian w strukturze wieku i płci ludności, procesach migracyjnych, źródłach utrzymania, aktywności zawodowej, ocena bezrobocia i kształcenia młodzieży stanowi podstawę, na której można budować koncepcję rozwoju społeczno – gospodarczego gminy. Procesy demograficzne wiążą się ściśle z wieloma dziedzinami życia gminy. Wpływają na sytuację w zakresie szkolnictwa, rynku pracy, warunków mieszkaniowych, pomocy społecznej oraz kształtują rozmiary i kierunki inwestycji demograficznych (przedszkola, miejsca pracy, opieka społeczna itd.).

7.1. Statystyka ludności

Sytuację demograficzną miasta Dąbrowa Białostocka przedstawiają poniższe dane zestawione w tabelach. Obrazują one zmianę ogółu ludności, ruchu naturalnego, salda migracji, a także struktury wiekowej ludności na przełomie lat 2004 – 2010.

Tabela 5 Parametry określające sytuację demograficzną miasta Dąbrowa Białostocka

Jednostka	Rok	Ludność ogółem	Województwo = 100	Liczba kobiet	Urodzenia żywe na 1000 mieszkańców	Zgony na 1000 ludności	Przyrost naturalny na 1000 ludności	Saldo migracji
Województwo Podlaskie	2008	1191470	100	611157	10,0	9,74	0,3	-1698
	2009	1189731	100	610484	10,2	10,19	0,0	-1721
	2010	1203448	100	616081	9,9	9,81	0,1	-1516
	2011	1200982	100	614904	9,3	9,69	-0,4	-1974
	2012	1198690	100	613849	9,3	9,88	-0,6	-1808
	2013	1194965	100	612319	8,9	10,16	-1,3	-2511
	2014	1191918	100	610754	9,2	9,93	-0,7	-2249
Powiat sokólski	2008	71031	5,96	35954	9,7	12,47	-2,8	-345
	2009	70517	5,93	35697	9,3	12,48	-3,2	-308
	2010	72284	6,01	36535	9,2	11,86	-2,6	-263
	2011	71678	5,97	36249	8,4	11,85	-3,5	-356
	2012	71128	5,93	35961	8,5	11,92	-3,4	-370
	2013	70525	5,90	35699	8,7	11,43	-2,7	-338
	2014	70060	5,88	35437	8,3	12,27	-4,0	-300
Miasto i Gmina Dąbrowa Białostocka	2008	12554	1,05	6312	10,0	11,72	-1,7	-64
	2009	12398	1,04	6259	8,4	12,99	-4,5	-66
	2010	12589	1,05	6341	8,6	10,46	-1,8	-39
	2011	12515	1,04	6296	7,7	10,20	-2,6	-42
	2012	12398	1,03	6225	7,5	12,20	-4,7	-101
	2013	12155	1,02	6159	7,1	10,62	-3,6	-104
	2014	12054	1,01	6097	9,0	13,06	-4,0	-84
Miasto Dąbrowa Białostocka	2008	6044	0,51	3149	8,5	8,51	0,0	-34
	2009	5968	0,50	3109	6,1	11,68	-5,6	-26



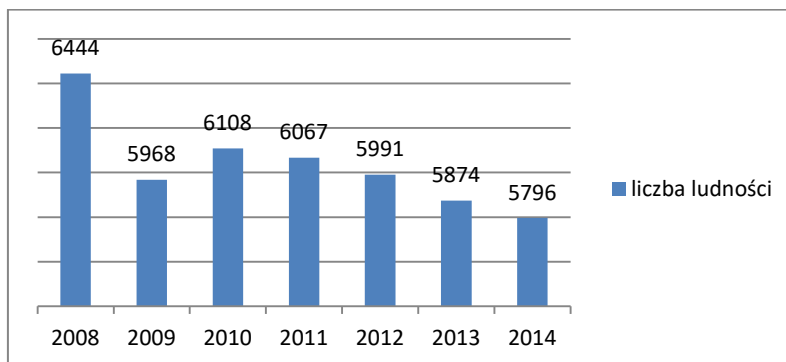
	2010	6108	0,51	3163	8,1	8,13	0,0	-40
	2011	6067	0,51	3132	6,7	10,67	-3,9	-17
	2012	5991	0,50	3096	6,6	10,43	-3,8	-75
	2013	5874	0,49	3052	6,0	7,55	-1,5	-69
	2014	5796	0,49	3011	8,2	10,44	-2,2	-71

Źródło: opracowanie własne na podstawie danych Głównego Urzędu Statystycznego

W 2014 r. miasto Dąbrowa Białostocka zamieszkiwało 5796 mieszkańców (w całej gminie 12 054) osób. Między rokiem 2009 a 2010 następował wzrost ludności. Natomiast od roku 2010 ciągły spadek. W badanym okresie 7 lat, liczba ludności w mieście spadła o 252, tj. 4,1% mieszkańców (w całej gminie spadek liczby ludności wyniósł 500 mieszkańców- spadek o 3,98%). W powiecie podlaskim w tym siedmioletnim okresie liczba mieszkańców wzrosła o 448 osób (wzrost o 0,04%). W powiecie sokólskim podobnie jak w samej gminie i mieście Dąbrowa Białostocka nastąpił spadek liczby ludności o 971 osób (1,37%). W oparciu o dane z tabeli powyżej (ujemny przyrost naturalny w każdym roku, w zdecydowanej większości ujemne saldo migracji) można stwierdzić, że w ciągu kilku najbliższych lat liczba ludności będzie coraz mniejsza.

Z poniższego wykresu wynika, iż liczba mieszkańców miasta między rokiem 2009 a 2010 wzrosła. Natomiast od roku 2010 następował systematyczny spadek. Taka sama tendencja miała miejsce na obszarach wiejskich gminy.

Wykres 1 Liczba ludności w mieście Dąbrowa Białostocka (2008-2014r.)



Źródło: opracowanie własne na podstawie danych Głównego Urzędu Statystycznego

Gęstość zaludnienia w mieście wynosi 256 osób/km² (46 osób/km² w całej gminie) [dane na rok 2014]. Dla porównania dla województwa podlaskiego parametr ten wynosi 59 osób/km², a powiatu sokólskiego - 34 osób/km².

Na tle gmin powiatu sokólskiego, gmina (miasto i obszar wiejski) Dąbrowa Białostocka zajmuje drugie miejsce pod względem gęstości zaludnienia oraz 2 miejsce pod względem powierzchni. Największą liczbą ludności przypadającą na 1km² charakteryzuje się gmina Sokółka (84 os/km²).

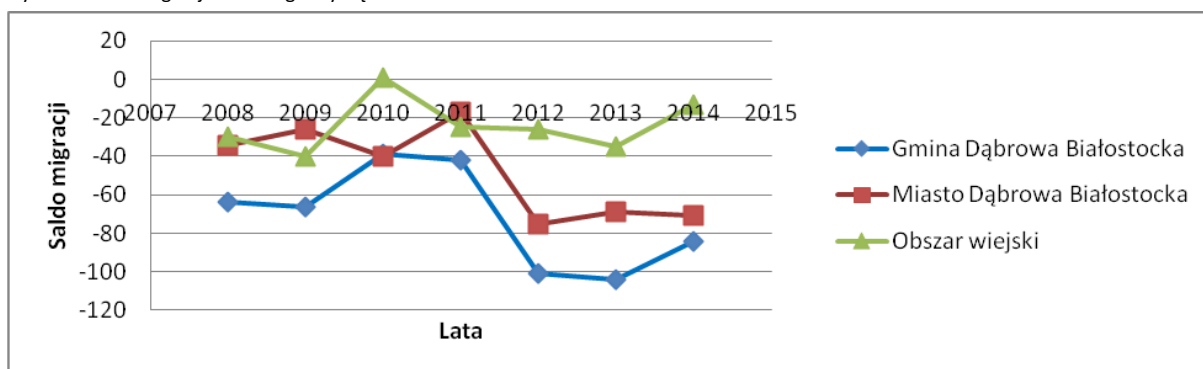


W odniesieniu do wskaźnika feminizacji w mieście to jest on stosunkowo wysoki i wynosi 108 kobiet na 100 mężczyzn.

W analizowanym okresie poziom przyrostu naturalnego w gminie Dąbrowa Białostocka był ujemny z powodu utrzymującej się przewagi liczby zgonów nad liczbą urodzeń. Na terenie gminy nie wzrósł on ani razu do poziomu dodatnich wartości. Maksymalną wartość, jaką osiągnął to 0 (miasto w latach 2008 i 2010).

Czynnikiem w znacznym stopniu hamującym rozwój demograficzny jest ujemne saldo migracji, wskazujące na odpływ ludności z miasta (oraz gminy). Szczegółową sytuację w mieście Dąbrowa Białostocka w odniesieniu do całej gminy w latach 2008 - 2014 przedstawia poniższy wykres.

Wykres 2 Saldo migracji miasta i gminy Dąbrowa Białostocka

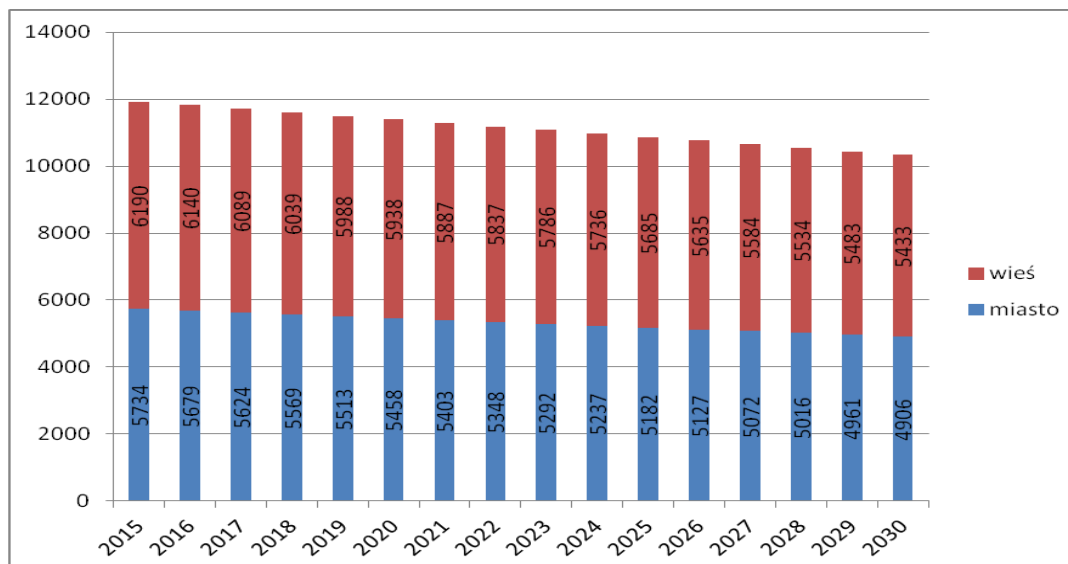


Źródło: opracowanie własne na podstawie danych Głównego Urzędu Statystycznego

Saldo migracji w mieście w latach 2008-2014 ulegało znacznym wahaniom jednak cały czas utrzymywało wartość ujemną. Najwięcej ludności odpłynęło z miasta w latach 2012 i 2013, po czym w roku nastąpiło nieznaczne przełamanie trendu i ubytek ludności w związku z migracjami zmniejszył się.



Wykres 3 – Prognozowana liczba ludności w mieście i gminie Dąbrowa Białostocka do roku 2030 r. w przypadku utrzymania obecnych trendów



Źródło: opracowanie własne na podstawie danych Głównego Urzędu Statystycznego

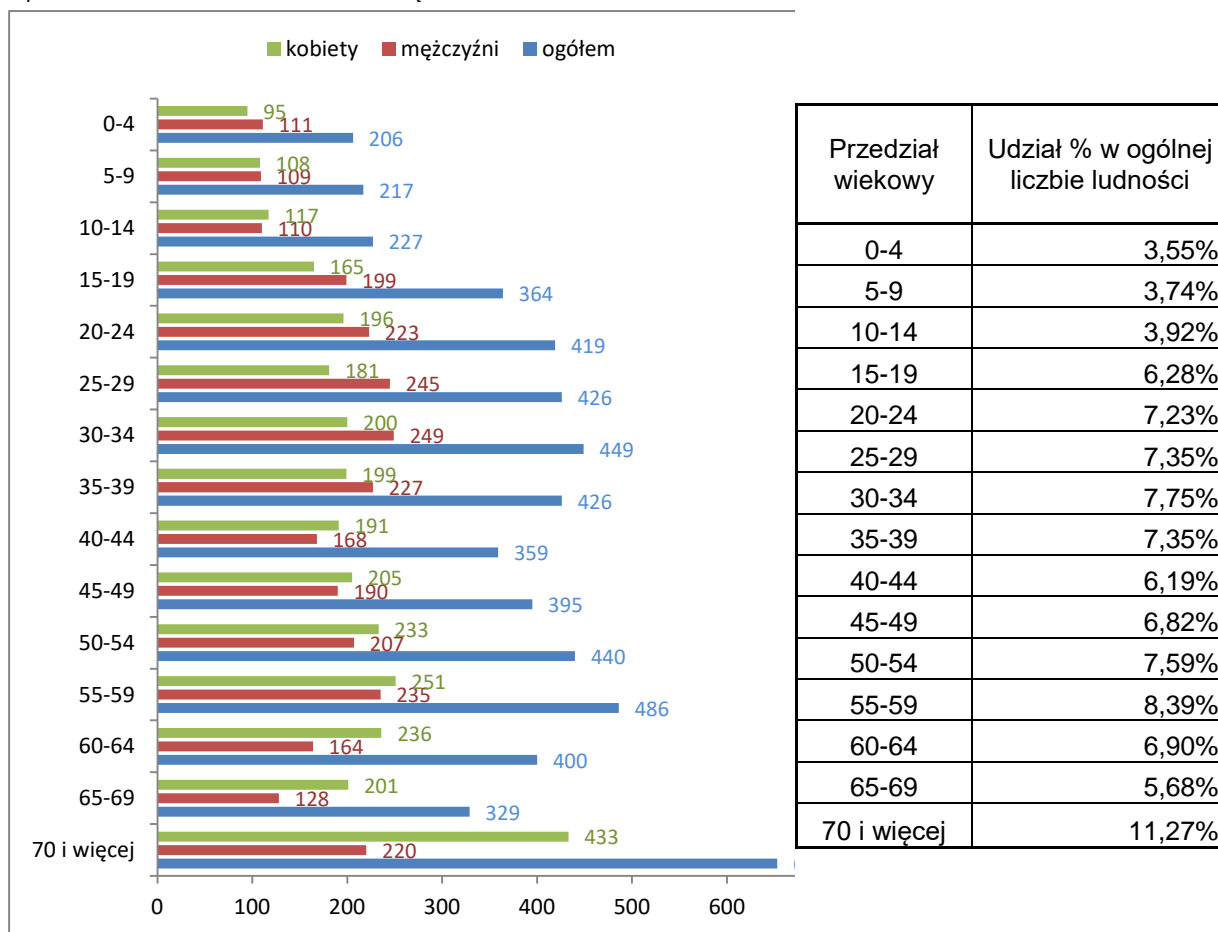
Prognoza liczby mieszkańców dla gminy Dąbrowa Białostocka o ile nie zmieni się obecny trend, przedstawia się pesymistycznie. Zakłada się, iż w 2030 roku obszar miejski gminy będzie zamieszkiwało 4 906 osób, a więc o 890 osób (15,36%) mniej niż w roku 2014.

7.2. Struktura wieku i płci

Struktura ludności według płci jest istotnym wskaźnikiem mówiącym między innymi o możliwościach reprodukcyjnych ludności na danym obszarze. W gminie Dąbrowa Białostocka w badanym okresie 2008-2014 zwykle rodzi się więcej chłopców niż dziewcząt. Jedynie w latach 2012 i 2013 więcej rodziło się dziewczynek. Umieralność kobiet jest na ogół mniejsza niż mężczyzn, dlatego też liczebność mężczyzn i kobiet wyrównuje się w pewnej grupie wiekowej. W ogólnej liczbie ludności 5796 osób - wyszacowanej na koniec 2014r. -kobiety stanowią 51,95% i na 100 mężczyzn przypada 108 kobiet. Współczynnik ten zmienia się w zależności od wieku. Wśród osób w wieku 0-39 lat występuje liczebna przewaga mężczyzn (z wyjątkiem grupy wiekowej 10-14 lat); dla wieku powyżej 40 sytuacja ta wygląda odwrotnie: występuje przewaga kobiet nad mężczyznami. (wykres 5).



Wykres 4 Struktura wiekowa ludności miasta Dąbrowa Białostocka w 2014 roku

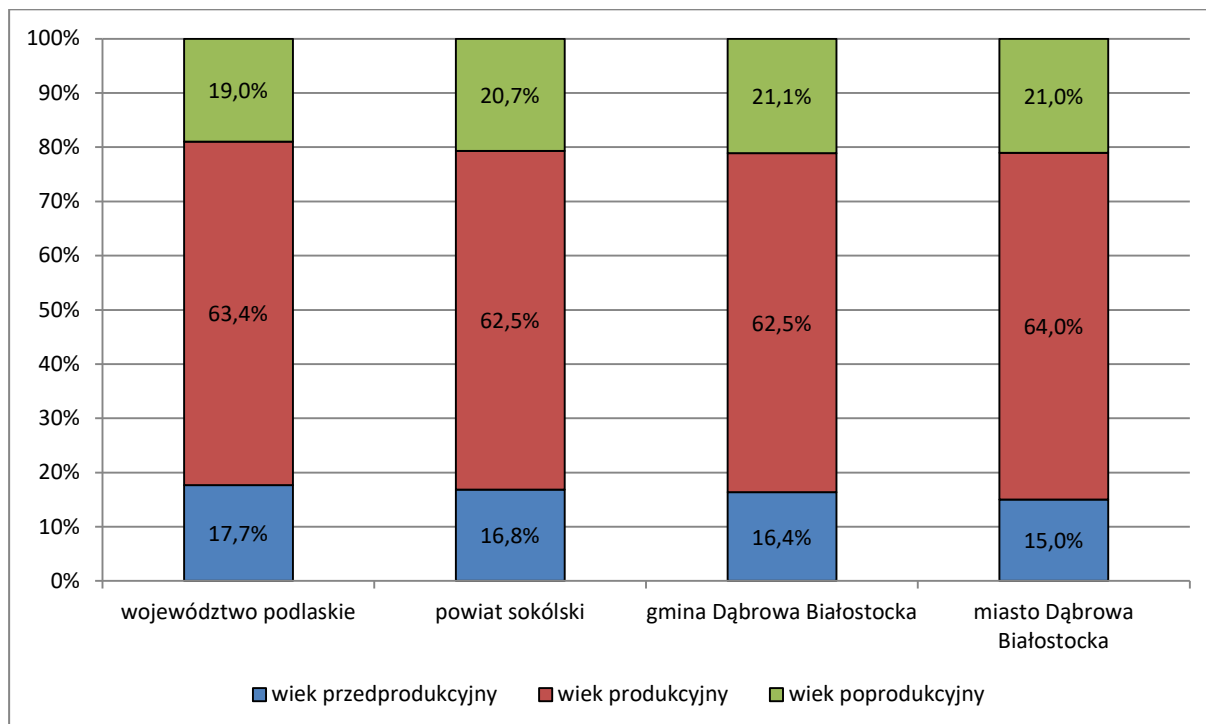


Źródło: opracowanie własne na podstawie danych Głównego Urzędu Statystycznego

Rezultatem przemian demograficznych jest gwałtowne zmniejszanie się liczby dzieci i młodzieży (0-18 lat), ich udział w ogólnej liczbie ludności wynosi 15,00%. Odsetek osób w grupie wieku produkcyjnego (kobiety w wieku 18-59 lat, mężczyźni - 18-65 lat) wynosi 64,00%. Obserwowany jest także dalszy wzrost liczby osób w wieku nabywania praw emerytalnych i starszych odsetek tej grupy ludności w ogólnej populacji miasta Dąbrowa Białostocka wynosi 21,00% (wykres 6).



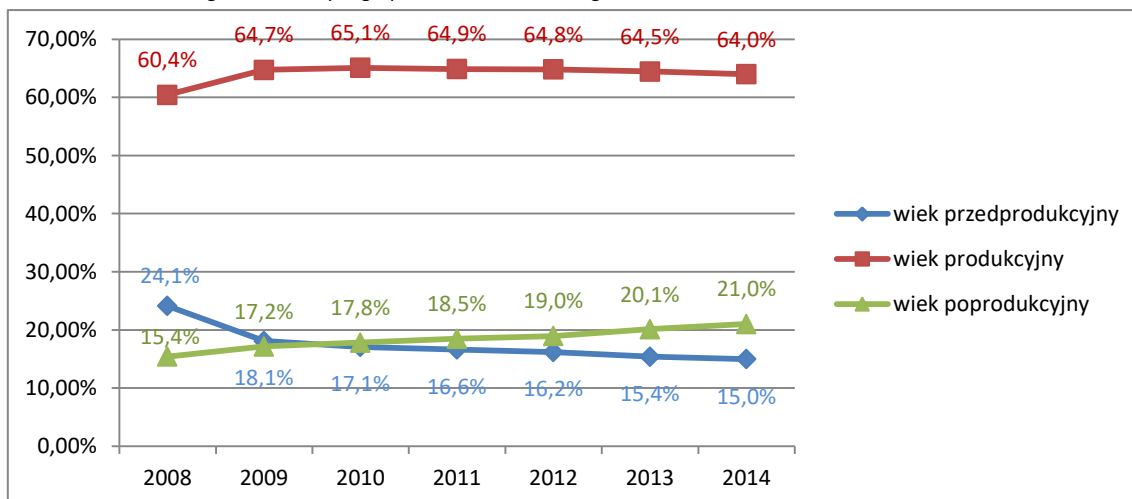
Wykres 5 Ludność według ekonomicznych grup wieku w 2014 roku.



Źródło: opracowanie własne na podstawie danych Głównego Urzędu Statystycznego

Analizując strukturę wieku ekonomicznego oraz wskaźniki obciążenia demograficznego na obszarze miasta Dąbrowa Białostocka, zauważalny jest proces wzrostu liczby mieszkańców w wieku produkcyjnym (charakteryzuje go wskaźnik ludności w wieku nieprodukcyjnym na 100 osób w wieku produkcyjnym). Wzrost jest wynikiem wejścia w wiek produkcyjny ludności wyżu demograficznego z lat 80-tych XX w. Zwiększenie liczby ludności w wieku produkcyjnym jest zjawiskiem bardzo pozytywnym i będzie dobrze wpływać na rozwój gospodarczy gminy.

Wykres 6 Udział ludności wg ekonomicznych grup wieku w % ludności ogółem w 2014 roku

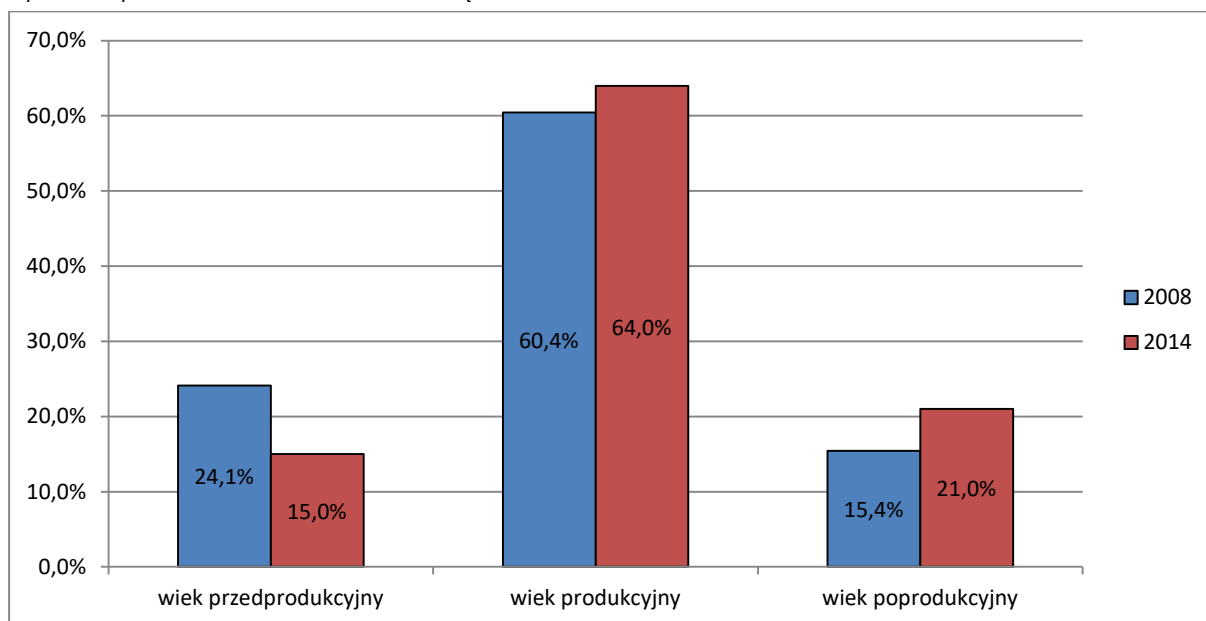


Źródło: opracowanie własne na podstawie danych Głównego Urzędu Statystycznego



Niekorzystnym zjawiskiem na obszarze miasta jest przyrost liczby ludności w wieku poprodukcyjnym, co świadczy o starzeniu się społeczeństwa gminy. O zjawisku świadczy wskaźnik ludności w wieku poprodukcyjnym na 100 osób w wieku produkcyjnym, wynoszący 33 osoby w wieku poprodukcyjnym na 100 osób w wieku produkcyjnym. Niestety liczba osób w wieku przedprodukcyjnym nie kompensuje przyrostu ludności w wieku poprodukcyjnym, co oznacza, że społeczeństwo miasta Dąbrowa Białostocka będzie się starzeć i obecny przyrost osób w wieku produkcyjnym jest chwilowy.

Wykres 7 Aktywność ekonomiczna ludności miasta Dąbrowa Białostocka w latach 2008 i 2014.

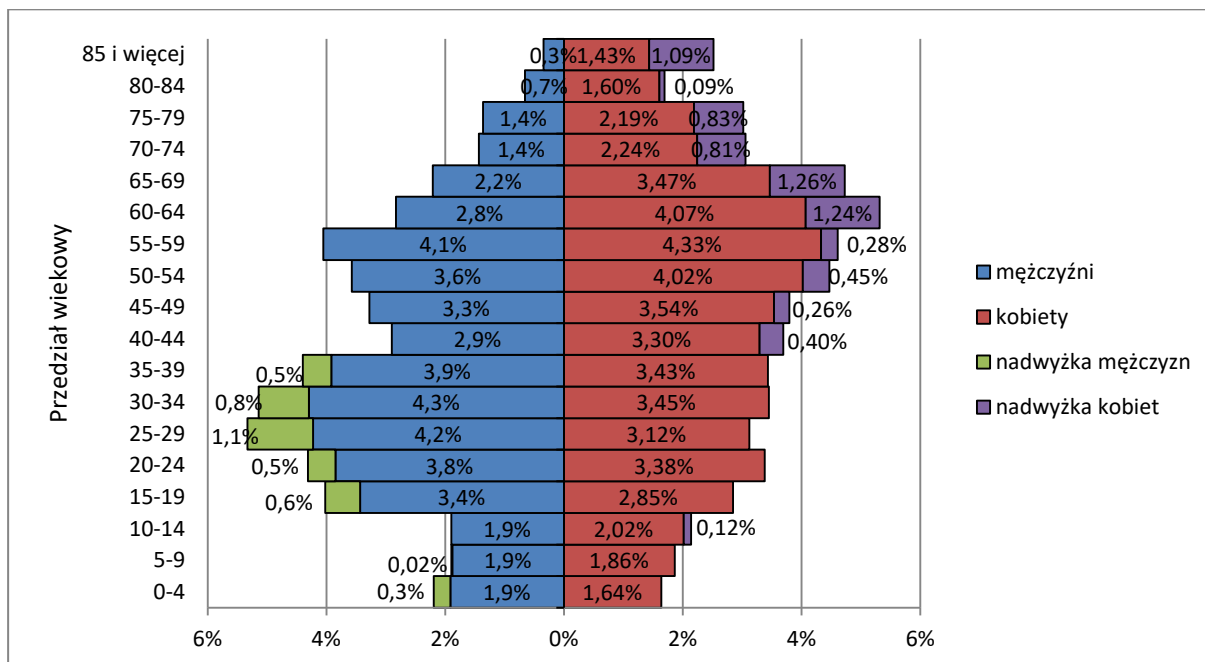


Źródło: opracowanie własne na podstawie danych Głównego Urzędu Statystycznego

Piramida płci i wieku przypomina kształt wrzeciona, co świadczy o szybkim starzeniu się społeczeństwa.



Wykres 8 Piramida wieku ludności miasta Dąbrowa Białostocka



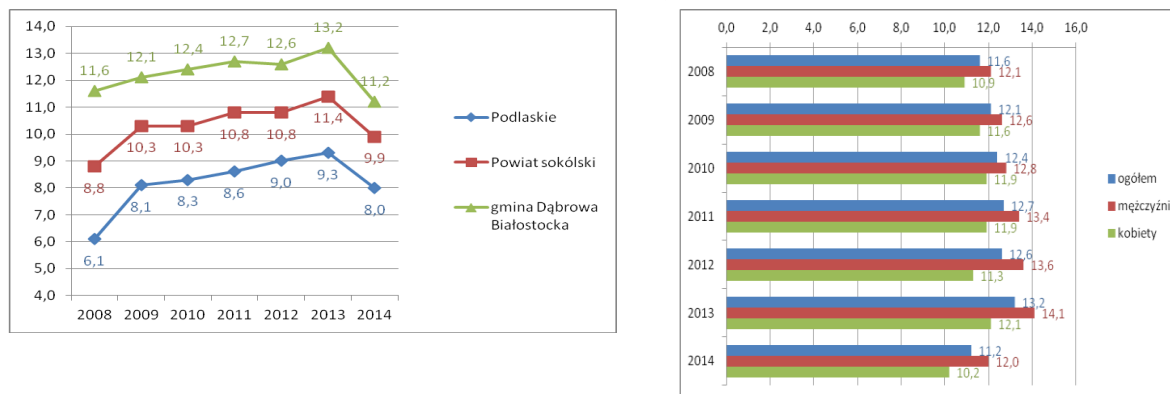
Źródło: opracowanie własne na podstawie danych Głównego Urzędu Statystycznego

7.3. Rynek pracy

Dane z rynku pracy zostały przedstawione łącznie dla całej gminy Dąbrowa Białostocka.

Poziom bezrobocia w gminie w roku 2014 wyniósł 11,2% ogółu osób w wieku aktywności zawodowej. Problem bezrobocia gminy Dąbrowa Białostocka jest większy aniżeli powiatu sokólskiego, gdzie wskaźnik bezrobocia wynosi 9,9% oraz województwa (8,0% ogółu aktywnych zawodowo to bezrobotni). Głównymi przyczynami, powodującymi bezrobocie w gminie są: niskie kwalifikacje zawodowe i wykształcenie, mała mobilność zawodowa i przestrzenna, oraz rolniczy charakter gminy, który znacznie „zawęża” możliwości rynku pracy.

Wykres 9 Udział bezrobotnych zarejestrowanych w liczbie ludności w wieku produkcyjnym (2008-2014r.)



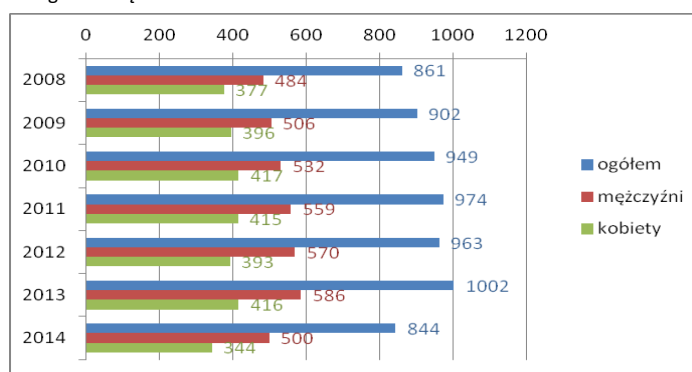
Źródło: opracowanie własne na podstawie danych Głównego Urzędu Statystycznego



W każdym roku badanego okresu (2008r. – 2014r.) poziom bezrobocia wśród mężczyzn był wyższy niż wśród kobiet.

Krzywa obrazująca poziom bezrobocia w gminie Dąbrowa Białostocka w latach 2008-2014 ma do roku 2013 tendencję wzrostową. Od 2008 r. do 2014 r. bezrobocie wzrosło o 1,60 punktu procentowego. W roku 2014 nastąpił gwałtowny spadek bezrobocia o 2 punkty procentowe w stosunku do roku poprzedniego. Analogiczna sytuacja przedstawia się w powiecie sokólskim oraz województwie podlaskim.

Wykres 10 Liczba bezrobotnych w gminie Dąbrowa Białostocka w 2014 roku.



Źródło: opracowanie własne na podstawie danych Głównego Urzędu Statystycznego

Ilość zarejestrowanych przedsiębiorców w ostatnich latach przedstawia się następująco.

Tabela 6 Podmioty wpisane do rejestru REGON na 10tys. ludności

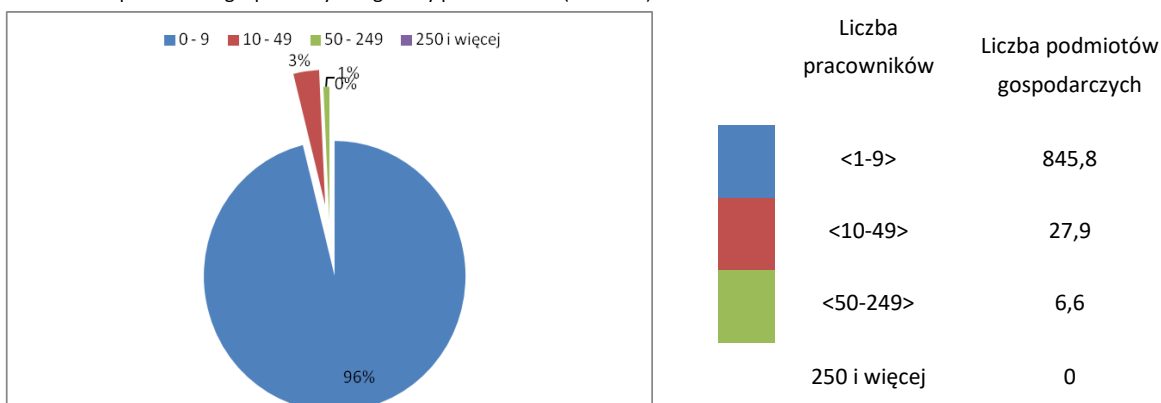
	gmina Dąbrowa Białostocka	miasto Dąbrowa Białostocka	obszar wiejski
2008	484	708	276
2009	500	734	283
2010	507	735	292
2011	490	704	288
2012	512	718	320
2013	533	734	345
2014	550	751	364

Źródło: opracowanie własne na podstawie danych Głównego Urzędu Statystycznego

Największą część podmiotów gospodarczych na terenie gminy Dąbrowa Białostocka stanowią przedsiębiorstwa zatrudniające od 1 do 9 pracowników. Na terenie gminy brak jest przedsiębiorstw, które zatrudniają więcej niż 250 pracowników (dane za 2014 rok).



Wykres 11 Liczba podmiotów gospodarczych wg liczby pracowników (2014 rok)



Źródło: opracowanie własne na podstawie danych GUS

Przeważają firmy zajmujące się szeroko rozumianą działalnością usługową obejmującą przede wszystkim: usługi remontowo-budowlane, usługi tartaczne, usługi transportowe, a także inne służące zaspokojeniu potrzeb mieszkańców (fryzjerskie, w zakresie napraw, gastronomiczne, kosmetyczne itp.).

Obok firm usługowych, znaczną część podmiotów gospodarczych, stanowią firmy zajmujące się handlem artykułami spożywczymi i przemysłowymi. Natomiast najmniejszą grupę stanowią przedsiębiorstwa produkcyjne.

7.4. Mieszkalnictwo

Na sytuację mieszkaniową oddziałuje wiele czynników, wśród których do najważniejszych zalicza się zasoby mieszkaniowe, powierzchnię użytkową, tempo rozwoju budownictwa mieszkaniowego itp.

Tabela 7 Charakterystyka zasobów mieszkaniowych w mieście Dąbrowa Białostocka

L.p.	Jednostka	Mieszkania		Izby		Powierzchnia użytkowa mieszkań		Średnia powierzchnia mieszkania [m ²]	
		2008	2014	2008	2014	2008	2014	2008	2014
x	Rok								
1.	Ogółem	3854	4004	15671	16317	298013	310332	77,33	77,51
2.	Miasto	2006	2016	8258	8357	142076	144939	70,83	71,89
3.	Obszar wiejski	1848	1988	7413	7960	155937	165393	84,38	83,20

Źródło: opracowanie własne na podstawie danych GUS

W gminie Dąbrowa Białostocka – zarówno w granicach miasta jak i obszaru wiejskiego - najwięcej mieszkań wybudowano latach 1945-1970 (łącznie 1260).

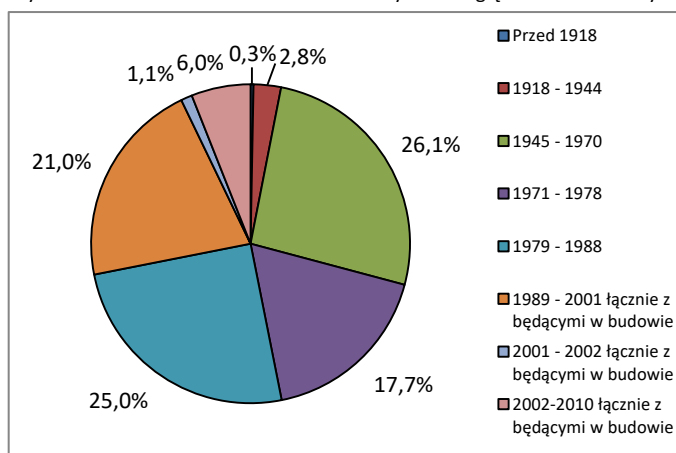


Tabela 8 Zasoby mieszkaniowe gminy Dąbrowa Białostocka wg roku budowy

L.p.	Rok budowy	Obszar miasta
1.	Przed 1918	6
2.	1918 - 1944	56
3.	1945 - 1970	525
4.	1971 - 1978	357
5.	1979 - 1988	504
6.	1989 - 2001 łącznie z będącymi w budowie	422
7.	2001 - 2002 łącznie z będącymi w budowie	23
8.	2002-2010 łącznie z będącymi w budowie	121

Źródło: opracowanie własne na podstawie danych GUS

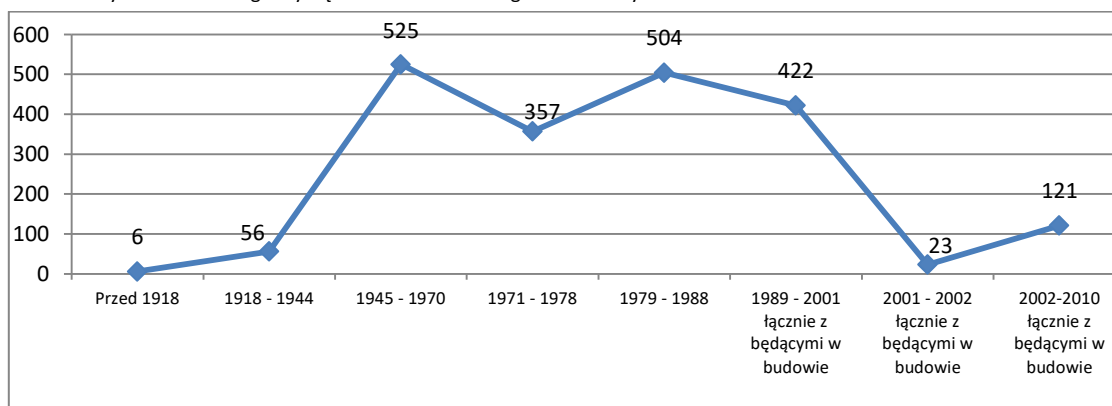
Wykres 12 - Struktura zasobów mieszkaniowych ze względu na rok budowy



Źródło: opracowanie własne na podstawie danych GUS

Miasto Dąbrowa Białostocka największy „boom” budowlany budownictwa mieszkaniowego przechodziło w latach 1945 – 1970. W późniejszych latach tendencja budowy nowych mieszkań wyglądała następująco – w 3 okresach: 1945-1970, 1971-1978, 1979-1988, 1989-2001 budowano podobną liczbę mieszkań. Dopiero po roku 2001 obserwujemy spadek liczby budowanych mieszkań.

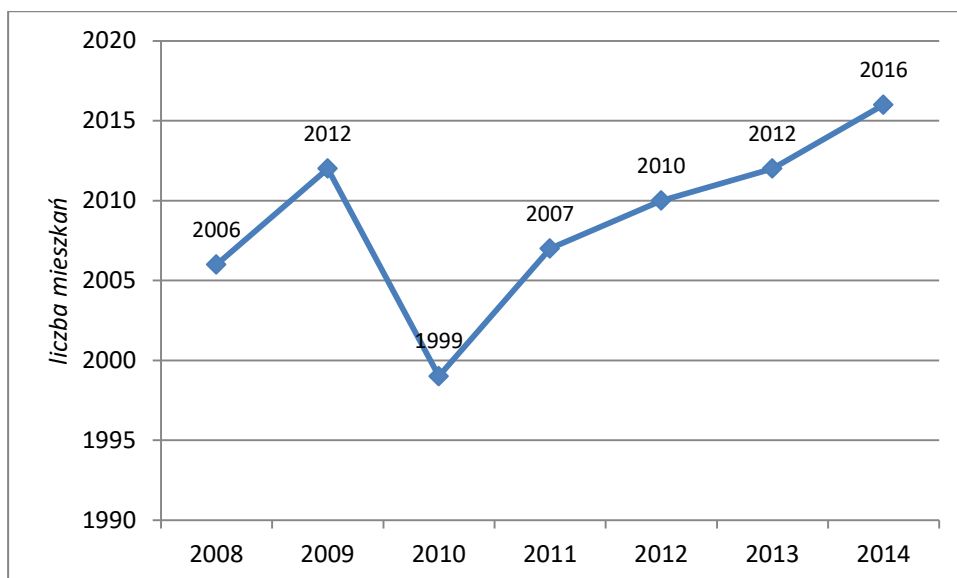
Wykres 13 Zasoby mieszkaniowe gminy Dąbrowa Białostocka wg roku budowy .



Źródło: opracowanie własne na podstawie danych GUS



Wykres 14 Zasoby mieszkaniowe miasta Dąbrowa Białostocka (mieszkania)



Źródło: opracowanie własne na podstawie danych GUS

Ocena warunków w zakresie mieszkalnictwa:

- łączna powierzchnia użytkowa mieszkań w mieście w 2014 roku wynosiła 144 939 m², co oznacza wzrost w ciągu 6 lat o 1,98% i świadczy o wzroście powierzchni użytkowej nowo budowanych mieszkań;
- Średnia powierzchnia użytkowa mieszkania w mieście w 2014 roku wynosiła 71,9m²; przy czym średnia powierzchnia mieszkania dla województwa podlaskiego wynosi 75,88m², natomiast dla powiatu sokólskiego 79,64 m²;
- Ilość metrów kwadratowych powierzchni użytkowej mieszkania przypadających na 1 osobę wynosiła w 2014 roku 25m². Dla porównania w województwie podlaskim wartość ta wynosi 27,80 m², w powiecie sokólskim 28,70m², natomiast w Sokółce 25,50m²;
- Miasto Dąbrowa Białostocka wypadła cechuje się wysokim udziałem mieszkań wyposażonych w następujące instalacje:
 - w wodociąg wyniósł: 96%
 - w łazienkę wyniósł 93,8%
 - centralne ogrzewanie wyniósł 86,6%

7.5. Problemy demograficzne miasta Dąbrowa Białostocka

Oslabienie tempa przyrostu ludności oraz pesymistyczna prognoza demograficzna zakładająca spadek liczby ludności do 2030 roku stawia pod znakiem zapytania wielkość nowych programów mieszkaniowych w gminie. Nowa zabudowa powinna zatem służyć przede wszystkim poprawie warunków mieszkaniowych obecnych mieszkańców miasta. W celu zatrzymania w gminie ludności, szczególnie młodej, gmina powinno zadbać o zapewnienie odpowiednich warunków życia i rozwoju.



Szczególnie ważna jest polityka mieszkaniowa, dbałość o rozwój infrastruktury sportowej i rekreacyjnej itp.

Do najważniejszych problemów gminy należy zaliczyć:

- kształtowanie się w ostatnich latach reprodukcji ludności poniżej prostej zastępowalności pokoleń, z niekorzystnymi skutkami poperspektywicznymi,
- wyraźne zachwianie równowagi w strukturze płci (nadmiar kobiet), z niekorzystnymi skutkami społecznymi i gospodarczymi,
- wzrost grupy ludności w wieku poprodukcyjnym, z konsekwencjami w sferze ekonomicznej i infrastruktury społecznej,
- niewykorzystanie potencjału ludzkiego, przy wzrastającej liczebności grupy aktywnej zawodowo, w tym i osób wykształconych, rodzące zjawisko migracji zewnętrznej cennych zasobów kadrowych,

7.6. Oświata

W 2017 roku w granicach miasta Dąbrowa Białostocka, znajdowały się:

- 1 przedszkole,
- 1 szkoła podstawowa,
- 1 gimnazjum,
- 1 szkoła średnia.

Szczegółowe dane dotyczące placówek oświatowych w granicach gminy zawiera tabela 9.

Tabela 9 Wykaz placówek oświatowych w granicach Miasta i Gminy Dąbrowa Białostocka w roku szkolnym 2014/2015.

L.p.	Szkoła	Adres	Liczba uczniów + dzieci w wieku przedszkolnym i "0"	Rodzaj szkoły
I.	Przedszkola:			
1.	Samorządowe Przedszkole-Żłobek w Dąbrowie Białostockiej	ul. Szkolna 8	121	Publiczna
II.	Szkoły podstawowe:			
1.	w Dąbrowie Białostockiej im. Tadeusza Kościuszki	ul. Południowa 13	347+46	Publiczna
III.	Gimnazja:			
1.	w Dąbrowie Białostockiej im. Armii Krajowej w Zespole Szkół w Dąbrowie Białostockiej	ul. Szkolna 9a	293	Publiczna
IV.	Szkoły średnie:			



1.	Zespół Szkół w Dąbrowie Białostockiej im. Gen. Nikodema Sulika w Dąbrowie Białostockiej	ul. 1000-lecia Państwa Polskiego 24	335	Publiczna
----	---	--	-----	-----------

Źródło: opracowanie na podstawie <http://www.dabrowa-bial.pl/szkolnictwo.html>

łącznie na terenie miasta Dąbrowa Białostocka do szkół i przedszkoli w roku szkolnym 2014/2015 uczęszczało 1142 uczniów i dzieci w wieku przedszkolnym.

7.7. Kultura

Działalnością na rzecz kultury zajmuje się Miejsko - Gminny Ośrodek Kultury przy ulicy 1000 - lecia PP 4 w Dąbrowie Białostockiej.

W skład M-GOK wchodzi Miejsko - Gminna Biblioteka Publiczna, Wypożyczalnia dla dorosłych, Czytelnia dla dorosłych, Oddział dla dzieci.

M-GOK współpracuje z takimi organizacjami jak: Stowarzyszenie Dąbrowskie, Związek Emerytów i Rencistów, Rady Sołeckie, szkoły, ZG BTSK w Białymstoku, Warsztaty Terapii Zajęciowej, Klub Sportowy "Dąb", Poradnia Zawodowo-Wychowawcza, parafie katolickie w Dąbrowie i Różanymstoku i instytucjami: Urząd Miejski w Dąbrowie Białostockiej, Wojewódzki Ośrodek Animacji Kultury w Białymstoku, Ośrodki Kultury.

Baza sportowa na terenie miasta to 3 sale gimnastyczne, 4 place zabaw dla najmłodszych oraz "zielone" boisko piłkarskie przy szkole podstawowej.

Sport wśród mieszkańców rozwija LKS Dąb Dąbrowa Białostocka, którego drużyna seniorów i trzy drużyny juniorów i trampkarzy biorą udział w rozgrywkach ligowych w piłkę nożną. Wśród młodzieży szkolnej sport rozwijają uczniowskie kluby sportowe.

7.8. Ochrona zdrowia

Na terenie miasta zlokalizowane są 4 apteki oraz następujące placówki świadczące usługi medyczne:

A. Samodzielny Publiczny Zakład Opieki Zdrowotnej w Dąbrowie Białostockiej, który świadczy zarówno pomoc podstawową jak i specjalistyczną na terenie gminy Dąbrowa Białostocka oraz na terenie sąsiednich gmin: Suchowola, Nowy Dwór. W jego strukturach pozostają:

- Szpital w Dąbrowie Białostockiej,
- Przychodnia Rejonowa w Dąbrowie Białostockiej,
- Przychodnia Rejonowa w Suchowoli,
- Gminny Ośrodek Zdrowia w Nowym Dworze,

B. Niepubliczny Samodzielny Zakład Opieki Zdrowotnej w Dąbrowie Białostockiej,

C. Wojewódzka Stacja Pogotowia Ratunkowego w Białymstoku Oddział w Dąbrowie Białostockiej

D. ZOL Zakład Opieki Leczniczej



8. Analiza potrzeb i możliwości rozwoju miasta i gminy Dąbrowa Białostocka wraz z analizą chłonności

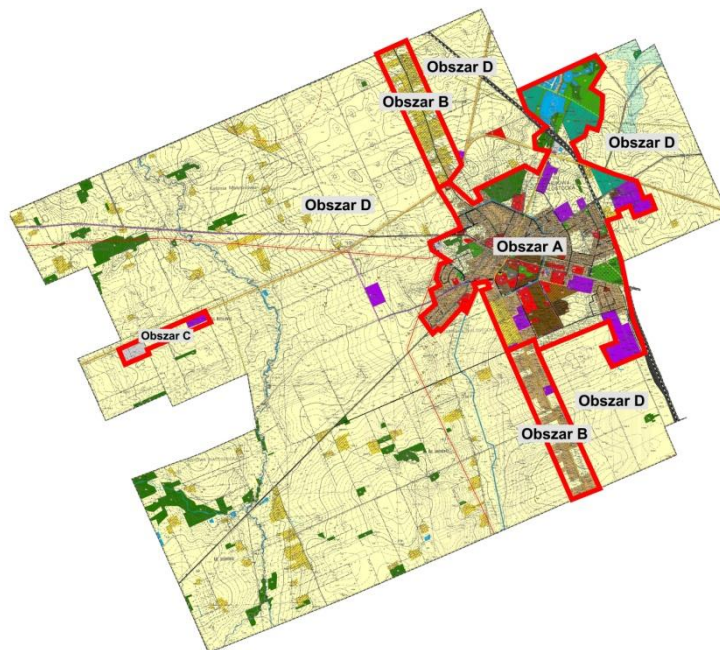
8.1 Istniejący stan zabudowy.

a) Miasto Dąbrowa Białostocka

Miasto Dąbrowa Białostocka obejmuje obszar około 22km², na co składają się:

- zwarta zabudowa, tworząca właściwe miasto (obszar A),
- zabudowa wzdłuż drogi wojewódzkiej nr 673 w formie zabudowy ulicowej (obszar B),
- otwarte tereny rolne z rozproszoną zabudową zagrodową (obszar C),
- zabudowa produkcyjna przy drodze wojewódzkiej 670 przy zachodniej granicy administracyjnej miasta (obszar D).

Rysunek 3 podział miasta Dąbrowa Białostocka na obszary zabudowy



Źródło: opracowanie własne

Istniejąca zabudowa w obszarze A, tworzy wielofunkcyjne centrum miasta, o w pełni wykształconej zwartej strukturze funkcjonalno-przestrzennej, na którą składają się tereny mieszkalne uzupełnione o obiekty publiczne, usługi towarzyszące, tereny rekreacyjne, budynki sakralne oraz obiekty



przemysłowe (zlokalizowane na obrzeżach obszaru A). Tereny wolne od zagospodarowania stanowią nieliczne działki budowlane nietworzące wyraźnych skupisk (sytuacja dotyczy także terenów przeznaczonych pod zabudowę w obowiązującym miejscowym planie zagospodarowania przestrzennego – wyjątek stanowią wyznaczone w planie tereny produkcyjne zlokalizowane pomiędzy ul. E.J. Godlewskiego, Orzeszkowej i 11 listopada).

Na obszar B składają się tereny wzdłuż drogi wojewódzkiej nr 673 stanowiące typową zabudowę ulicową, głównie mieszkaniową (w tym także w zabudowie zagrodowej) uzupełnionej o nieliczne usługi. Tereny te są w większości zabudowane z nielicznymi wolnymi działkami możliwymi do zabudowy.

Obszar C stanowią rozległe tereny rolne z rozproszoną zabudową zagrodową tworzącą niewielkie skupiska wzdłuż dróg lokalnych.

Obszar D stanowi funkcjonujący zakład produkcyjny w otoczeniu gruntów rolnych.

8.2. Sytuacja demograficzna.

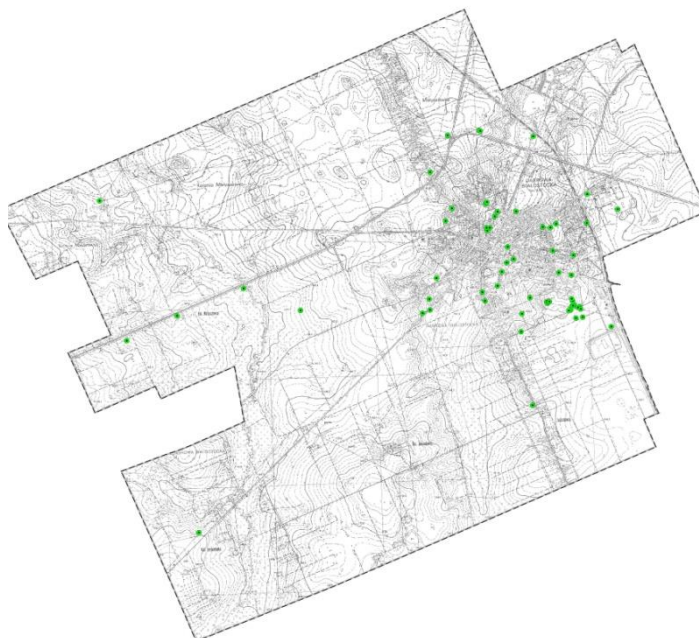
W przeciągu ostatnich lat liczba ludności w mieście Dąbrowa Białostocka nieznacznie spadała, od 5928 w 2010r. do 5796 w 2014r. Na spadek liczby ludności wpływ miały zarówno ujemny przyrost naturalny oraz ujemny wskaźnik migracji.

8.3. Ruch budowlany.

W latach 2010-2012 wydano w mieście prawie 100 pozwoleń na budowę, związanych głównie z rozwojem zabudowy mieszkaniowej (w tym poprzez budowę nowych budynków, wyposażenie w infrastrukturę techniczną, docieplenia, rozbudowy oraz dobudowy budynków gospodarczych i garażowych). Kilka pozwoleń dotyczyło lokalizacji nieuciążliwej zabudowy usługowej oraz rozbudowy istniejących zakładów produkcyjnych.



Rysunek 4 rozkład wydanych pozwoleń na budowę w mieście Dąbrowa Białostocka w latach 2010-2012



Źródło: opracowanie własne na podstawie danych Starostwa Powiatowego w Sokółce

8.4. Wyposażenie w infrastrukturę techniczną i komunikacyjną.

a) miasto

Większość terenów zabudowanych wyposażonych jest w infrastrukturę techniczną w wystarczającym stopniu.

Obsługa komunikacyjna Obszaru A, B i D jest dobra, i nie wymaga znaczącego uzupełnienia. Istniejące drogi zapewniają właściwe rozproszczenie ruchu kołowego. W Obszarze C do części nieruchomości prowadzą drogi o złym stanie technicznym lub nieutwardzone (sytuacja ta dotyczy kilkunastu gospodarstw).

8.5. Możliwości finansowe gminy wykonania sieci komunikacyjnej i infrastruktury technicznej i społecznej.

Urząd gminy sukcesywnie przeznacza środki z budżetu na infrastrukturę techniczną oraz społeczną, dzięki czemu miasto i gmina charakteryzuje się wysokimi wskaźnikami wyposażenia zarówno w sieć wodociągową (96,8% ludności korzystało w 2014 r. z instalacji wodociągowej) jak i kanalizacyjnej (86,6% ludności korzystało w 2014 r. z instalacji kanalizacyjnej), wyższymi niż średnia w powiecie (odpowiednio 79,5% - sieć wodociągowa i 41,7 – sieć kanalizacji sanitarnej).



Sytuacja finansowa gminy jest stabilna, zadłużenie na rok 2015 sięga około 30% i zgodnie z wieloletnią prognozą finansową zakładana jest nadwyżka finansowa rok do roku oraz zmniejszanie ogólnego zadłużenia gminy. Obecny stan finansów gminy pozwala na zaplanowanie wyposażenia w infrastrukturę ewentualnych nowych terenów przeznaczonych pod rozwój.

Istniejąca na terenie miasta infrastruktura społeczna (oświata, edukacja, kultura) zapewnia zaspokojenie podstawowych potrzeb społecznych.

8.6. Określenie zapotrzebowania na nową zabudowę miasta Dąbrowa Białostocka.

Dąbrowa Białostocka jako miasto odgrywa ważną rolę w regionie (jest drugim po Sokółce miastem pomiędzy Białymstokiem i Augustowem, położonym u zbiegu dróg wojewódzkich nr 670 i 673 oraz linii kolejowej nr 40), zapewniając podstawową obsługę mieszkańców z gminy i okolic w zakresie zdrowia, oświaty i kultury oraz administracji. Dodatkowo dzięki planowanym inwestycjom drogowym (modernizacja drogi wojewódzkiej nr 673 wraz z budową obwodnicy Dąbrowy Białostockiej oraz budowa drogi ekspresowej S19) połączenie gminy z resztą województwa i kraju będzie jeszcze korzystniejsze, dzięki czemu będzie ona bardziej atrakcyjna do lokalizowania nowych zakładów produkcyjnych, co może się przełożyć na zapotrzebowanie na nowe tereny do zabudowy.

a) Zabudowa mieszkaniowa (w tym zagrodowa).

W związku z powyższym, pomimo spadającej liczbie ludności, należy stwierdzić, że miasto Dąbrowa Białostocka posiada potencjał do rozwoju. Przewiduje się zapotrzebowanie na nową zabudowę mieszkaniową, w perspektywie 30 letniej, na poziomie 15% obecnej zabudowy, co przekłada się na około 300 nowych mieszkań (w tym gospodarstw w zabudowie zagrodowej), wraz z towarzyszącą drobną zabudową usługową.

Zgodnie z danymi statystycznymi średnia powierzchnia użytkowa 1 mieszkania w 2014 r. wynosiła w gminie Dąbrowa Białostocka 78m².

Zapotrzebowanie na powierzchnię użytkową zabudowy mieszkaniowej szacuje się na:

$$300 \text{ nowych mieszkań} \times 78\text{m}^2 = 23\,400\text{m}^2 \text{ powierzchni użytkowej}$$

b) Zabudowa usługowa.

Zabudowa usługowa charakteryzuje się dużą różnorodnością. Usługi lokalizowane w centrum miejscowości cechują się zazwyczaj wysoką intensywnością zabudowy (np. wielokondygnacyjne domy handlowe, biurowce, urzędy, szkoły), natomiast usługi lokalizowane na obrzeż miasta (centra



logistyczne, stacje paliw) cechują się niewielką powierzchnią użytkową w stosunku do powierzchni działki. W związku z powyższym odniesienie do powierzchni terenów jest bardziej miarodajne niż powierzchnia użytkowa zabudowy.

W Dąbrowie białostockiej na cele usługowe (komercyjne i publiczne) wykorzystywanych jest około 12ha terenu głównie w powiązaniu z centrum miasta. W perspektywie 30 letniej przewiduje się zapotrzebowanie na nowe tereny usługowe głównie ze względu na obsługę nowych terenów mieszkaniowych, obsługę podróży zwaną z przebudową drogi wojewódzkiej nr 673 oraz obsługą ruchu turystycznego.

Maksymalne zapotrzebowanie na nowe tereny usługowe w perspektywie 30 letniej szacuje się na poziomie 40% istniejących usług. Co stanowi 4,8ha.

Na potrzeby analizy przyjmuje się średnią powierzchnię zabudowy usługowej na poziomie 0,7 powierzchni działki budowlanej. W związku z czym szacunkowe zapotrzebowanie na powierzchnię użytkową na terenach usługowych Dąbrowie Białostockiej wynosi 3 3600m².

c) Tereny przemysłowe.

Ze względu na specyfikę zabudowy przemysłowej, w której w zależności od rodzaju zakładu zapotrzebowanie może być na zabudowę kubaturową (np. hale produkcyjne) lub na tereny niezabudowane (otwarte składy, centra dystrybucyjne), odniesienie do powierzchni terenów jest bardziej miarodajne niż powierzchnia użytkowa zabudowy (która nie oddaje właściwie specyfiki terenów przemysłowych).

Obecnie na terenie miasta na cele przemysłowe wykorzystywanych jest około 40ha. Na podstawie wniosków złożonych do studium oraz deklaracji inwestorów, planowana jest rozbudowa części istniejących zakładów. Dodatkowo w oparciu m.in. o planowane inwestycje drogowe, gmina planuje utworzenie specjalnej strefy ekonomicznej, co w połączeniu z możliwością gminy do uzbrojenia nowego terenu, znacząco zwiększa atrakcyjność gminy, a co za tym idzie zapotrzebowanie na tereny produkcyjne.

W perspektywie 30 letniej, szacuje się zapotrzebowanie na nowe tereny produkcyjne w Dąbrowie Białostockiej, na poziomie 70% istniejących zakładów produkcyjnych, co przekłada się na powierzchnię 28ha. Dodatkowo przewiduje się lokalizację przynajmniej jednego nowego zakładu "terenochłonnego", wymagającego ponad 20ha powierzchni w jednym zwartym kompleksie.

Na potrzeby analizy przyjmuje się średnią powierzchnię zabudowy przemysłowej na poziomie 0,4 powierzchni działki budowlanej. W związku z czym szacunkowe zapotrzebowanie na powierzchnię



użytkową na terenach przemysłowych Dąbrowie Białostockiej wynosi 8 000m² w jednym kompleksie dla dużego zakładu produkcyjnego oraz dodatkowo 11 200m² dla pozostałych podmiotów.

8.7. Chłonność terenów położonych na terenie miasta.

Obowiązujący miejscowy plan zagospodarowania przestrzennego miasta Dąbrowa Białostocka przewiduje nowe tereny pod zabudowę głównie w ramach obszaru A i B (wyjątek stanowią tereny usługowe przy drodze nr 670 na wylocie z miasta w kierunku granicy państwa oraz u zbiegu ul. Jana Pawła II i drogi wojewódzkiej nr 670), w związku z czym chłonność terenów określa się łącznie dla terenów wolnych w zwartej strukturze funkcjonalno-przestrzennej (obszary A i B) oraz wyznaczonych w planie miejscowym.

a) Zabudowa mieszkaniowa.

Wolne tereny pod zabudowę mieszkaniową jednorodzinną (brak jest wolnych terenów pod zabudowę wielorodzinną) znajdują się w jedynie obszarach A i B. W zależności od obszaru średnia powierzchni działki budowlanej oraz intensywność zabudowy jest różna. Obszar B charakteryzuje się luźniejszą zabudową na większych działkach (dominuje tu zabudowa zagrodowa, uzupełniana przez mało intensywną zabudowę mieszkaniową jednorodzinną), natomiast w Obszarze A, zabudowa ma charakter śródmiejski (bardziej intensywny).

Na potrzeby analizy przyjmuje się następujące parametry:

Powierzchnia terenów wolnych (P_{tw}) pod zabudowę mieszkaniową (w tym uzupełnienie istniejących kompleksów oraz nowe tereny wyznaczone w obowiązującym planie miejscowym):

- obszar A – 20,1ha,
- obszar B – 13,1ha.

Typowa powierzchnia działki budowlanej (T_{pdb}) pod zabudowę mieszkaniową jednorodzinną:

- obszar A – 0,1ha,
- obszar B – 0,45ha.

Wskaźnik redukcji (W_r) terenów wolnych ze względu na konieczność wydzielania układu komunikacyjnego oraz infrastruktury technicznej do obsługi nowych terenów.



- obszar A – 0,75,
- obszar B – 0,95.

Chłonność terenów (Cht) określająca potencjalną liczbę działek budowlanych, liczona jako powierzchnia terenów wolnych (Ptw) pomniejszona o wskaźnik redukcji (Wr) podzielona na typową powierzchnię działki budowlanej (T_{pdb}).

$$Cht = (Ptw \times Wr) / T_{pdb}$$

- obszar A – 150 działek budowlanych (nowych mieszkań),
- obszar B – 27 działek budowlanych (nowych mieszkań).

W przeliczeniu na powierzchnię użytkową chłonność terenów wynosi:

$$(150 \text{ nowych mieszkań w obszarze A} + 27 \text{ nowych mieszkań w obszarze B}) \times 78\text{m}^2 = 13\,806\text{m}^2$$

powierzchni użytkowej

b) Zabudowa usługowa.

Na terenie miasta tereny do uzupełnienia zabudowy usługowej wraz z terenami wyznaczonymi w planie zajmują, łącznie 8,6ha.

Chłonność terenów usługowych wynosi 6 0200m² powierzchni użytkowej.

c) Tereny przemysłowe.

Obecnie na terenie miasta, powierzchnia niezagospodarowanych terenów przemysłowych wynosi 16,4ha w trzech kompleksach, w tym największy o powierzchni 8,4ha. Tereny możliwe do zagospodarowania stanowią około 20% istniejących terenów przemysłowych.

Chłonność terenów przemysłowych wynosi 6 5600m² powierzchni użytkowej.



8.8. Możliwość wyznaczenia w studium nowych terenów pod zabudowę z uwzględnieniem chłonności terenów.

Nowe tereny (Nt) wyznacza się w studium uwarunkowań i kierunków zagospodarowania przestrzennego, jeżeli zapotrzebowanie na nową zabudowę (Znz) przekracza chłonność terenu (Cht).
Stąd:

Funkcja	Znz [m ² pow. użytk]	Cht [m ² pow. użytk]	Nt = Znz – Cht [m ² pow. użytk]
Mieszkaniowa	23 400	13 806	9 594
Usługowa	3 3600	6 5600	- 3 2000
Przemysłowa	8 0000 + 11 2000	6 0200	13 1800

Powierzchnie użytkowe nowych terenów możliwych do wyznaczenia w studium przekładają się na:

- dla zabudowy mieszkaniowej

$9\,594\text{m}^2$ powierzchni użytkowej / 78m^2 powierzchni średniego mieszkania = 123 mieszkania, na które potrzeba około 16,4ha (w tym tereny na komunikację wewnętrzną),

- dla zabudowy usługowej – ze względu na ujemny wskaźnik dla nowej zabudowy, nie przewiduje się na wyznaczenie nowych terenów pod zabudowę usługową,
- dla zabudowy przemysłowej

$13\,180\text{m}^2$ powierzchni zabudowy / 0,4 (wskaźnik powierzchni zabudowy na działce budowlanej) = 32,95ha, w tym przynajmniej 20ha w jednym zwartym kompleksie,

8.9. Możliwości finansowania przez gminę sieci komunikacyjnych i infrastruktury technicznej oraz społecznej.

Budżet gminy jest stabilny i pozwala na wyznaczenie w wieloletnich programach inwestycyjnych środków na uzbrojenie nowych terenów. W celu racjonalnego zagospodarowania i zmniejszenia kosztów, tereny te powinny być wyznaczane przede wszystkim w pobliżu zwartej zabudowy miasta w oparciu o istniejącą infrastrukturę oraz powinny uwzględniać przebieg



projektowanej obwodnicy (nowa zabudowa nie powinna wychodzić poza obwodnicę - nie dotyczy rozbudowy obszaru D).

9. Zagrożenia bezpieczeństwa ludności i jej mienia

Przyczynami zagrożeń ludności i jej mienia mogą być zjawiska naturalne lub też takie, których sprawcą jest człowiek (zagrożenia antropogeniczne).

9.1. Zagrożenia naturalne

Na terenie gminy Dąbrowa Białostocka do naturalnych zagrożeń zaliczyć należy ryzyko wystąpienia powodzi. Gmina zlokalizowana jest w dorzeczu Biebrzy, a zagrożenie powodzią występuje wzdłuż głównego biegu rzeki na terenie gminy. Zagrożenie powodziowe ograniczone jest naturalną barierą jaka jest dolina rzeki Biebrzy. Tereny zagrożone powodzią zlokalizowane są w większości na obszarze Biebrzańskiego Parku Narodowego. Ograniczenia i zakazy obowiązujące w jego granicach przeciwdziałają procesom osiedleńczym na tym terenie co korzystnie wpływa na ogólne zmniejszenie zagrożenia powodzią na obszarze gminy.

W niewielkim stopniu zagrożenie stanowi obszar położony w północno zachodniej części gminy, predysponowany do powstawania ruchów masowych ziemi. Przy odpowiednim zagospodarowaniu tego terenu i zabezpieczeniu przed ewentualnymi obsunięciami, zagrożenie dla ludności zostanie zminimalizowane.

9.2. Zagrożenia antropogeniczne

Na terenie miasta Dąbrowa Białostocka do poważnych awarii może dojść na skutek uszkodzeń w zakładach przemysłowych. Wszystkie jednostki gospodarcze, których działalność potencjalnie może się stać przyczyną powstania poważnej awarii, nadzorowane są przez Państwową Straż Pożarną i Wojewódzkiego Inspektora Ochrony Środowiska, w kwestii:

- ✓ stworzenia realnego zabezpieczenia przed wystąpieniem poważnych awarii;
- weryfikacji stanu technicznego zastosowanych zabezpieczeń;
- planów zabezpieczeń i gotowości służb zakładowych do przeprowadzania akcji ratunkowych, w przypadku wystąpienia poważnej awarii.

Zapobieganie poważnym awariom przemysłowym regulowane są przez ustawę z 27 kwietnia 2001 Prawo ochrony środowiska oraz Rozporządzenie Ministra Gospodarki z 9 kwietnia 2002 r. w sprawie rodzajów i ilości substancji niebezpiecznych, których znajdowanie się w zakładzie decyduje o zaliczeniu do zakładu o zwiększonym ryzyku albo zakładu o dużym ryzyku wystąpienia poważnej awarii przemysłowej. Odnośnie wspomnianych przepisów, na terenie miasta Dąbrowa Białostocka nie stwierdza się występowania zakładów, stanowiących potencjalne źródło awarii przemysłowych.



Dość dużym zagrożeniem dla ludności jest stan klimatu akustycznego. Jest on jednym z najistotniejszych czynników określających jakość środowiska, bezpośrednio odczuwalnym przez człowieka i mającym fundamentalne znaczenie dla możliwości odpoczynku i regeneracji sił. Narażenie na hałas może stwarzać zagrożenie dla zdrowia. Spośród wielu rodzajów hałasu (komunikacyjny, przemysłowy i komunalny) najtrudniejszy problem, ze względu na obszar i liczbę osób objętych jego oddziaływaniem oraz praktyczne możliwości ograniczania, stanowi aktualnie hałas komunikacyjny, w szczególności drogowy. Głównym źródłem hałasu na terenie gminy Dąbrowa Białostocka jest transport samochodowy, potęgowany dodatkowo przez zły stan nawierzchni dróg.

Potencjalne zagrożenie stanowi również występowanie na terenie gminy elementów systemu elektroenergetycznego, a co za tym idzie występującego wraz z nimi pola elektromagnetycznego. System elektroenergetyczny jest głównym źródłem promieniowania elektromagnetycznego o niskiej częstotliwości. Promieniowanie, przewyższające dopuszczalne normy generowane jest w otoczeniu stacji i linii elektroenergetycznych, których napięcie znamionowe wynosi 110kV lub więcej. Przez teren gminy Dąbrowa Białostocka przebiegają dwie linie elektroenergetyczne o napięciu równym 110kV. Energia dostarczana jest na teren gminy również sieciami średniego napięcia, w otoczeniu których wielkość natężenia pola elektrycznego nie przekracza 0,3kV/m.

9.3. Potrzeby i możliwości rozwoju gminy

W związku z analizą potrzeb i możliwości rozwoju gminy sporządzona została analiza SWOT:

Tabela 10 – Analiza SWOT

MOCNE STRONY	SŁABE STRONY
<ul style="list-style-type: none"> • transgraniczne położenie w pobliżu granicy polsko- białoruskiej, wielokulturowość i wieloetniczność zamieszkującej tu ludności. • niskie skażenie środowiska, czyste wody powierzchniowe i głębinowe, liczne walory krajobrazowe. • występowanie unikatowych na skalę europejską gatunków roślin i zwierząt. • lokalizacja cennych zabytków historycznych i przyrodniczych. • sąsiedztwo wojewódzkich, tranzytowych dróg komunikacyjnych oraz znaczących miast Podlasia, jakimi są, Białystok, Sokółka Augustów i Suwałki. • znacząca baza oświatowa sięgająca do tradycji szkolnictwa polskiego. • posiadanie rezerw terenowych do rozwoju inwestycji; • istnienie wolnych zasobów mieszkaniowych w obrębie których rozwinąć można usługi turystyczne. 	<ul style="list-style-type: none"> • niski stopień samoorganizacji społecznej wokół wspólnych celów gospodarczych i rozwojowych. • niedostateczna ilość kapitałów własnych (publicznych i prywatnych) przeznaczonych na inwestycje infrastrukturalne. • mało zewnętrznych inwestorów. • niedostateczny stan hotelowej bazy noclegowej i żywieniowej. • uboga oferta usług turystycznych. • niska jakość gleb i niedogodne warunki klimatyczne dla wysokowydajnego rolnictwa. • niski poziom wykształcenia i kwalifikacji zawodowych osób bezrobotnych. • zły stan dróg (nieutwardzona nawierzchnia, parametry nieodpowiadające wymogom nadanych klas technicznych). • brak programu ochrony zabytków i pełnej inwentaryzacji przyrodniczej gminy. • brak zorganizowanego systemu ścieżek rowerowych i szlaków turystycznych
ANALIZA SWOT	



SZANSE	ZAGROŻENIA
<ul style="list-style-type: none"> • sąsiedztwo dużych miast regionu podlaskiego (Augustowa i Białegostoku). • położenie przy granicy, stwarzające możliwości dogodnego dojazdu do Grodna, Wilna; • możliwość wykorzystania funduszy unijnych w ramach wzmocnienia i rozwoju systemów przyrodniczych doliny Biebrzy; • rozwój usług turystycznych w oparciu o unikalne walory przyrodnicze gminy; • intensyfikacja rozwoju usług agroturystycznych; • lokalizacja ścieżki rowerowej na nasypie nieistniejącej linii kolejowej stanowiąca istotny element wzmocnienia zaplecza turystycznego gminy. • nowe instrumenty kształtowania i ochrony środowiska przyrodniczego (programy rolno-środowiskowe, dofinansowywanie rolnictwa ekologicznego) 	<ul style="list-style-type: none"> • odpływ z gminy ludzi młodych i dobrze wykształconych. • starzenie się lokalnej społeczności. • rozdrobnienie gospodarstw rolnych; • zubożenie społeczeństwa; • niewystarczające przygotowanie terenów pod inwestycje rekreacyjne i letniskowe • niewielka ilość zadań realizujących cele publiczne o znaczeniu regionalnym.

Źródło: opracowanie własne na podstawie „Planu rozwoju lokalnego gminy Dąbrowa Białostocka”

10. Uwarunkowania wynikające ze stanu prawnego gruntów

Stan prawny gruntów, na potrzeby opracowania niniejszego dokumentu studium, zweryfikowany został na podstawie danych starostwa powiatowego w Sokółce.

Tabela 11 – Stan prawny gruntów miasta Dąbrowa Białostocka

Nr grupy rejestrowej	Grunty wchodzące w skład grupy rejestrowej	Powierzchnia ogólna gruntów w ha
1	Grunty SP z wyłącz. gruntów przekazanych w użytkowanie wieczyste	31
2	Grunty SP przekazane w użytkowanie wieczyste	37
3	Grunty spółek SP, przedsiębiorstw państwowych i innych państwowych osób prawnych	0
4	Grunty gmin i związków międzygminnych z wyłączeniem gruntów przekaz. w użytkowanie	147
5	Grunty gmin i związków międzygminnych przekazane w użytkowanie wieczyste	20
6	Grunty gmin i in. os. prawnych, których organami założycielskimi są org. gminy	0
7	Grunty osób fizycznych	1971
8	Grunty spółdzielni	9
9	Grunty kościołów i związków wyznaniowych	9
10	Wspólnoty gruntowe	0



11	Grunty powiatów z wyłączeniem gruntów przekazanych w użytkowanie	8
12	Grunty powiatów przekazane w użytkowanie wieczyste	0
13	Grunty województw z wyłączeniem gruntów przekazane w użytkowanie	28
14	Grunty województw przekazane w użytkowanie wieczyste	0
15	Grunty będące przedmiotem własności i władania osób nie wymienionych w pkt. 1-14.	4
Razem		2264

Źródło: opracowania własne na podstawie danych Starostwa Powiatowego w Sokółce

Najwięcej gruntów w mieście należy do osób fizycznych, powierzchnia tych gruntów to 1971 ha. Ponadto w mieście dużo gruntów jest we władaniu gmin i związków międzygminnych z wyłączeniem gruntów przekazanych w użytkowanie, stanowią one 147 ha.

Grunty Skarbu Państwa przekazane w użytkowanie wieczyste posiadają powierzchnie 37 ha. Niewiele mniej gruntów stanowią grunty Skarbu Państwa z wyłączeniem gruntów przekazanych w użytkowanie wieczyste, ich powierzchnia to 31 ha.

Najmniejsze arealy to: grunty będące przedmiotem własności i władania osób niewymienionych w pkt. 1 – 14. – tylko 4 ha, następnie grunty powiatów z wyłączeniem gruntów przekazane w użytkowanie – 8 ha.

W swoim władaniu, na terenie miasta, nie mają gruntów: spółki Skarbu Państwa i przedsiębiorstw państwowych i innych państwowych osób prawnych; grunty gmin i innych osób prawnych, których organami założycielskimi są organy gminy; wspólnoty gruntowe; powiaty, które przekazały grunty w użytkowanie wieczyste; województwa, które przekazały grunty w użytkowanie. Łączna ogólna powierzchnia gruntów wynosi 2264 ha.

11. Uwarunkowania wynikające z występowania obszarów naturalnych zagrożeń geologicznych

Na terenie miasta nie występują obszary naturalnych zagrożeń geologicznych.

12. Uwarunkowania wynikające ze stanu systemu komunikacji i infrastruktury technicznej

12.1. Układ komunikacyjny

12.1.1. Układ drogowy

Miasto



Na układ komunikacyjny miasta Dąbrowa Białostocka składają się drogi wojewódzkie o łącznej długości 12,08 km (tabela 12), powiatowe o łącznej długości 12,83 km (tabela 13) oraz gminne (tabela 14). Wszystkie drogi wojewódzkie i powiatowe w granicach miasta są utwardzone.

W mieście jest 16,24 km dróg gminnych.

Tabela 12 Drogi wojewódzkie w granicach miasta Dąbrowa Białostocka

L.P.	Nr	Przebieg	Ulice	Klasa	Długość [km]
1.	673	Lipsk - Dąbrowa Białostocka - Sokółka	3-go Maja, Plac Kościuszki, 11-stego Listopada, Wojska Polskiego	G	5,37
2.	670	Oswiec - Dąbrowa Białostocka - Nowy Dwór - granica Państwa (granica polsko - białoruska)	Wojska Polskiego	G	6,71
Razem:					12,08

Źródło: opracowanie własne na podstawie danych udostępnionych przez Urząd Miasta i Gminy Dąbrowa Białostocka

Tabela 13 Drogi powiatowe w granicach miasta Dąbrowa Białostocka

L.P.	Nr	Przebieg	Klasa	Długość [km]
1.	1340B	Droga krajowa nr 8 – Domuraty - Zwierzyniec Wielki – Miedzianowo - Dąbrowa Białostocka –droga wojewódzka nr 673	G	3,25
2.	1253B		G	1,26
3.	1230B	Granica powiatu - Kamienna Nowa - Kamienna Stara - Dąbrowa Białostocka	G	2,20
4.	2308B	Ul. Kunawina	Z	1,18
5.	2312B	Ul. Marii Skłodowskiej - Curie	Z	0,50
6.	2309B	Ul. Obwodowa	Z	0,27
7.	2310B	Ul. Południowa, ul. Obwodowa, ul. Skłodowskiej	Z	0,80
8.	2307B	Ul. Sportowa	Z	0,95
9.	2311B	Ul. Sienkiewicza	Z	0,35
10.	1344B	Droga Nr1340 - Dąbrowa Białostocka - Nowa Wieś droga nr 1230	Z	0,53
11.	1248B	Dąbrowa Białostocka – Ostrowie - do drogi nr 105	Z	1,16
12.	1322B		Z	0,38
Razem:				12,83

Źródło: opracowanie własne na podstawie danych udostępnionych przez Urząd Miasta i Gminy Dąbrowa Białostocka



Tabela 14 Drogi gminne w granicach miasta Dąbrowa Białostocka

L.P.	Nr	Przebieg	Długość [km]
1.	526B	ul.Klonowa	0,34
2.	527B		0,73
3.	528B		2,87
4.	529B	Plac Kościuszki	0,12
5.	530B	ul. Wesota	0,76
6.	531B	ul. Szkolna	0,77
7.	532B	ul. Gen.N.Sulika	0,50
8.	533B	ul. Mickiewicza	0,47
9.	534B	ul. Kopernika	0,69
10.	535B	ul. Słowackiego	0,42
11.	536B	ul. Armii Krajowej	1,02
12.	537B	ul. Fordona	0,24
13.	538B	ul. Krzyżanowskiego	0,33
14.	539B	ul. Sikorskiego	0,25
15.	540B	ul. Polna	0,27
16.	541B	ul. Orzeszkowej	0,41
17.	542B	ul. Ogrodowa	0,22
18.	543B	ul. Słoneczna	0,19
19.	544B	ul. Kręta	0,20
20.	545B	ul. Mała	0,16
21.	546B	ul. Osiedlowa	0,20
22.	547B	ul. Kopernika	0,46
23.	548B	ul. Leśna	0,14
24.	549B	ul. Łąkowa	0,23
25.	550B	ul. Solidarności	0,14
26.	551B	ul. Kołtątaja	0,30
27.	552B	ul. Jana Pawła II	1,33
28.	553B	ul. Górna	0,25
29.	554B	ul. Górna	0,34
30.	554B	ul. Piękna	0,13
31.	555B	ul. Leszczynowa	0,15
32.	556B	ul. Sosnowa	0,15
33.	557B	ul. Dębowa	0,13
34.	558B	ul. Kasztanowa	0,35



35.	559B	ul. Wierzbowa	0,35
36.	560B	ul. Świerkowa	0,14
37.	561B	ul. Lipowa	0,24
38.	563B	ul. Wąska	0,13
39.	564B	ul. Tuwima	0,13

Źródło: opracowanie własne na podstawie danych udostępnionych przez Urząd Miasta i Gminy Dąbrowa Białostocka

12.1.2. Układ kolejowy

Przez teren miasta Dąbrowa Białostocka przebiega linia kolejowa nr 40 Sokółka - Augustów - Suwałki.

12.2. Infrastruktura techniczna

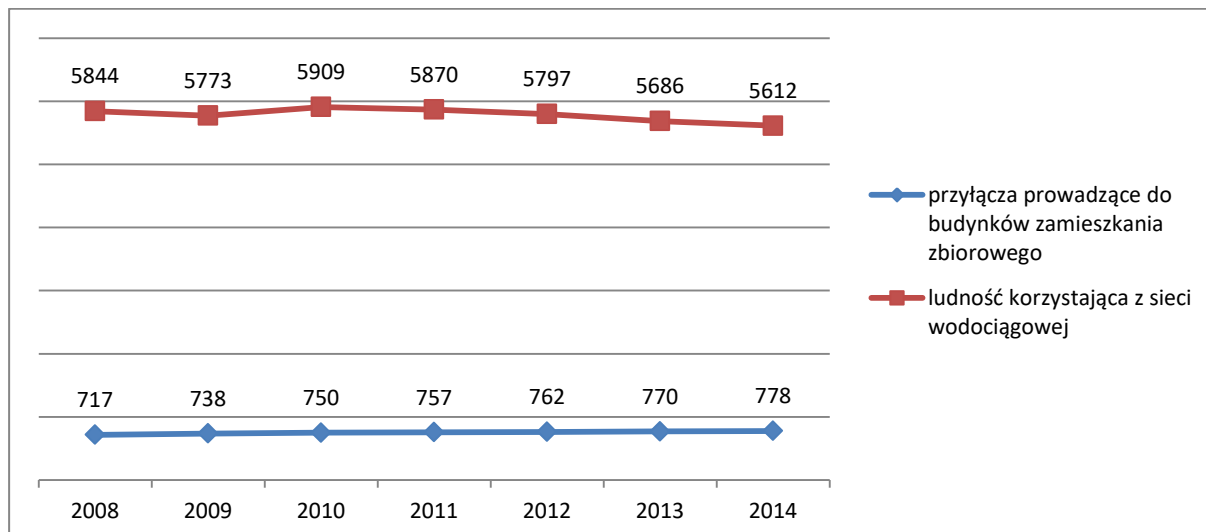
12.2.1. Zaopatrzenie w wodę

Na terenie gminy istnieje 252,50 km sieci wodociągowej (dane za 2014rok), z których zaopatrywanych jest 10 192 osób (84,60% ludności ogółem). W 2014 roku, gospodarstwom domowym zlokalizowanym w granicach gminy dostarczono 307,0 dam³. Długość czynnej sieci rozdzielczej w okresie 6 lat (2008r. - 2014r.) wzrosła o 8,37% (przyrost o 19,5km).

Na poniższym wykresie przedstawiono parametry dotyczące sieci wodociągowej w latach 2008 – 2014

Na poniższym wykresie przedstawiono parametry dotyczące sieci wodociągowej w mieście Dąbrowa Białostocka. w latach 2008 – 2014

Wykres 15 Ogólna charakterystyka sieci wodociągowej w mieście Dąbrowa Białostocka



Źródło: opracowanie własne na podstawie danych Głównego Urzędu Statystycznego

Miasto



Zaopatrzenie w wodę mieszkańców miasta odbywa się z miejskiego ujęcia wody i stacji uzdatniania wody, zlokalizowanej przy ulicy tysiąclecia PP. W roku 2014 96,8% mieszkańców miasta korzystało z sieci wodociągowej. Ulica Kunawina zaopatrywana jest w wodę z ujęcia Stock. Sieć wodociągowa w Dąbrowie Białostockiej jest połączona z siecią wodociągową wodociągu grupowego w Nierośnie, które zaopatruje w wodę Jasionówkę oraz Jasionówkę Kolonię.

Długość czynnej sieci wodociągowej w granicach miasta w 2014 roku wynosiła 24,1 km, natomiast łączna objętość wody dostarczana gospodarstwom domowym wynosiła 183,2 dam³. Wydajność eksploatacyjna ujęcia wody w Dąbrowie Białostockiej wynosi 1450m³/dobę, natomiast rzeczywiste zużycie wody wynosi 720m³/dobę. W okresie 5 lat, liczba przyłączy do budynków mieszkalnych i zamieszkania zbiorowego wzrosła o 61 (7,84%). Zmalała natomiast liczba osób korzystających z sieci wodociągowej, co związane jest z faktem, iż w badanym okresie zaobserwowano ogólny spadek ludności.

Ocena systemu wodociągowego:

- Wykorzystanie ujęcia wody ocenia się na około 50%;
- Wysoki odsetek korzystających z wodociągów;
- Zasoby wody pozwalają na (przy obecnym poziomie zużycia) na zaopatrzenie ok. 6000 osób;
- Połączenie miejskiej sieci wodociągowej z wodociągiem Nierośno oraz rezerwy poboru wody, mogą stać się atutem rozwoju miasta.

12.2.2. Kanalizacja deszczowa

Na obszarze gminy nie funkcjonują zorganizowane systemy odprowadzania i oczyszczania ścieków opadowych. Wody deszczowe odprowadzane są powierzchniowo, a istniejące gdzieś tam fragmentaryczne odcinki kanałów deszczowych, odwadniają stosunkowo niewielkie powierzchnie ulic i terenów utwardzonych.

12.2.3. Kanalizacja sanitarna

Długość sieci kanalizacji sanitarnej według danych na rok 2014 wynosi 22,80 km. W 2014 roku udział mieszkańców gminy korzystających z sieci kanalizacyjnej wynosił 86,6%. W 2014 roku, objętość ścieków odprowadzanych w czasie doby do kanalizacji wyniosła 1,37 dam³.

Ścieki z terenu miasta odprowadzane są do dwóch oczyszczalni ścieków: w Dąbrowie Białostockiej oraz w Różnymstoku.



Tabela 15 Charakterystyka oczyszczalni ścieków obsługujących miasto Dąbrowa Białostocka

Nazwa Oczyszczalni	Lokalizacja oczyszczalni ścieków	Typ oczyszczalni	Średnia roczna ilość ścieków ($Q_{d_{\text{sr}}}$) [m ³ /rok]	Typ zrzutu	Kilometr zrzutu ścieków do rzeki	Rzeka
PGKiM Sp. z o.o. Dąbrowa Białostocka	Dąbrowa Białostocka, ul. Wojska Polskiego 5	Mechaniczno-biologiczna	450 000	Ścieki komunalne	5	Kropiwna d. Biebrzy

Źródło: Raport o stanie środowiska województwa podlaskiego w latach 2011-2012.

Obecnie do oczyszczalni ścieków w Dąbrowie Białostockiej doprowadzane są ścieki z miasta Dąbrowa Białostocka oraz dowożone do punktu zlewnego z 145 gospodarstw z terenu gminy. Oczyszczalnia ścieków w Dąbrowie Białostockiej została oparta na metodzie oczyszczania ścieków w warunkach naturalnych z zastosowaniem stawów ściekowych. Ścieki z terenu miasta dopływają kanałem grawitacyjnym do przepompowni i stąd są przetłaczane do oczyszczalni ścieków rurociągiem tłocznym. Oczyszczalnia składa się z jednego stawu beztlenowego i trzech stawów napowietrzających, pracujących w układzie dwustopniowym ze zróżnicowanym napowietrzaniem i zróżnicowana strefa sedymentacji. Sprężone powietrze do aeratów jest dostarczane ze stacji dmuchaw znajdującej się na terenie przepompowni.

12.2.4. Gospodarka odpadami

Na terenie miasta i gminy Dąbrowa Białostocka obecnie brak jest działającego składowiska odpadów. Po zamknięciu składowiska odpadów komunalnych, odpady wywożone są na składowiska zlokalizowane poza granicami gminy.

12.2.5. Zaopatrzenie w energię (w tym wykorzystanie niekonwencjonalnych źródeł energii)

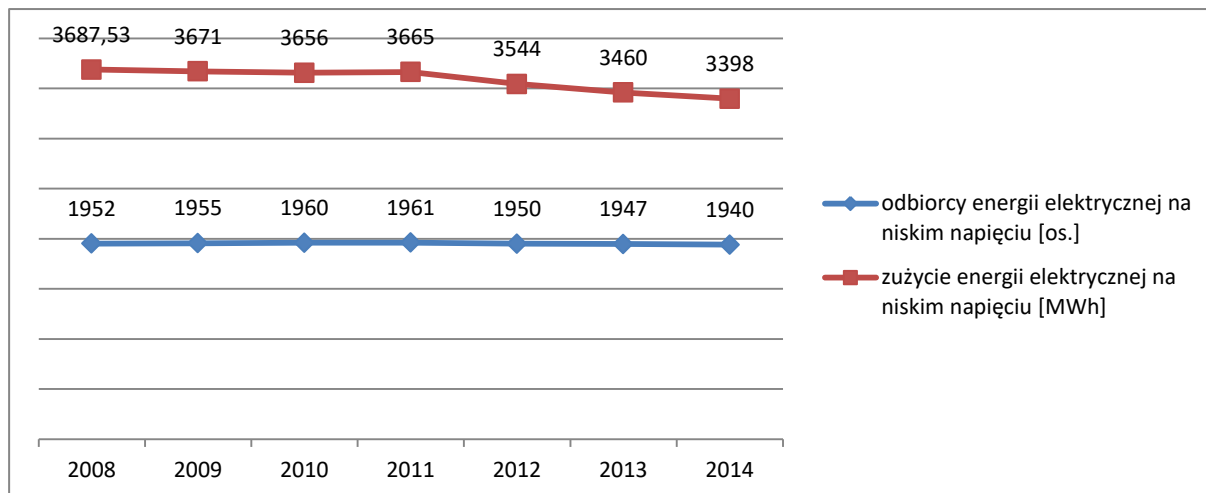
Źródłem zaopatrzenia w energię elektryczną miasta i gminy Dąbrowa Białostocka jest Rozdzielczy Punkt Zasilania 110/15kV zlokalizowany w zachodniej części miasta. Stacja ta zasilana jest linią wysokiego napięcia 110kV Sokółka – Dąbrowa Białostocka - Augustów.

Odprowadzanie energii elektrycznej do poszczególnych odbiorców następuje poprzez system sieci SN 15kV. Główne kierunki linii średniego napięcia wychodzącej z stacji 110kV/15kV to: pierścień miejski, Lipsk, Telza, Lipsk, Hilimony, Nowy Dwór, Kuźnica, Nowy Dwór, Kuźnica, Sidra, Janów, Jałówka, Korycin, Suchowola, Mikłaszówka, Sztabin.



Na terenie miasta Dąbrowa Białostocka są 33 stacje transformatorowe, w tym: 18 słupowych, 14 wieżowych i 1 parterowa. Przy zwiększonym zapotrzebowaniu na energię elektryczną konieczna będzie budowa nowych stacji transformatorowych.

Wykres 16 Odbiorcy i zużycie energii elektrycznej na niskim napięciu w mieście Dąbrowa Białostocka



Źródło: opracowanie własne na podstawie danych Głównego Urzędu Statystycznego

W okresie 6 lat (2008-2014r.) liczba odbiorców energii elektrycznej na niskim napięciu w mieście Dąbrowa Białostocka zmalała o 12. Natomiast zużycie energii w badanym okresie było mniej więcej stałe i wahało się pomiędzy 1940 a 1961 MW/h.

12.2.6. Zaopatrzenie w ciepło

Łączna wydajność kotłowni (bez kotłowni w budownictwie jednorodzinym) zlokalizowanych w granicach miasta Dąbrowa Białostocka wynosi 21,9 MW. 17 z nich charakteryzuje się wydajnością większą niż 0,3 MW (łącznie moc cieplna 19,395 MW). Budownictwo mieszkaniowe wielorodzinne zaopatrywane jest w ciepło z trzech kotłowni osiedlowych o łącznej mocy cieplnej 8,07 MW. W granicach miasta przeważają kotłownie węglowe, które sukcesywnie zamieniane są na kotłownie olejowe. W zabudowie mieszkaniowej jednorodzinnej dominującym rozwiązaniem zaopatrzenia w ciepło są lokalne kotłownie.

12.2.7. Zaopatrzenie w gaz

Miasto Dąbrowa Białostocka nie posiada sieci gazowej.

12.2.8. Telekomunikacja

Prawie cała gmina jest ztelefonizowana, dotyczy to zarówno miasta Dąbrowa Białostocka jak i wsi położonych w gminie Dąbrowa Białostocka. W Dąbrowie Białostockiej podłączone do Internetu są



wszystkie większe instytucje administracyjno - publiczne (Urząd Miejski, Miejski Ośrodek Pomocy Społecznej, Miejsko- Gminny Dom Kultury, Szpital, oraz szkoły np. Zespół Szkół).

13.Uwarunkowania wynikające z dotychczasowego przeznaczenia, zagospodarowania i uzbrojenia terenu oraz ze stanu ładu przestrzennego i wymogów jego ochrony.

13.1. Bilans terenów obszaru miejskiego gminy Dąbrowa Białostocka

Tereny zurbanizowane (z wyłączeniem dróg) zajmują łącznie 289,9048 ha, co stanowi 12,80% powierzchni miasta Dąbrowa Białostocka (tabela 16).

Tabela 16 Bilans terenów zurbanizowanych miasta Dąbrowa Białostocka

L.p.	Aktualne przeznaczenie	Symbol	Powierzchnia [ha]	Udział w terenach zurbanizowanych [%]
1.	Tereny zabudowy mieszkaniowej jednorodzinnej	MN1	86,3179	29,77
2.	Tereny zabudowy zagrodowej	RM	74,9063	25,84
3.	Tereny zabudowy produkcyjnej, składów i magazynów	PU	32,2944	11,14
4.	Tereny zamknięte (kolejowe)	Tz	18,9875	6,55
5.	Tereny zabudowy usługowej (w tym usługi publiczne, sakralne, oświaty i kultury)	U	16,9510	5,85
6.	Tereny ogrodów działkowych	ZD	14,5537	5,02
7.	Tereny sportu i rekreacji	US	13,3444	4,6
8.	Tereny zabudowy mieszkaniowej wielorodzinnej	MW	12,4272	4,29
9.	Tereny cmentarzy	ZC	5,4521	1,88
10.	Tereny zabudowy mieszkaniowo-usługowej	UM	3,8681	1,33
11.	Tereny zieleni urządzonej	ZP	2,7572	0,95
12.	Tereny zabudowy mieszkaniowej jednorodzinnej i wielorodzinnej małogabarytowej	MN2	1,7957	0,62
13.	Tereny parkingów	KDP	0,9058	0,31
14.	Tereny infrastruktury technicznej związanej z gospodarką odpadami	IO	3,0907	1,07



L.p.	Aktualne przeznaczenie	Symbol	Powierzchnia [ha]	Udział w terenach zurbanizowanych [%]
15.	Tereny infrastruktury technicznej związanej z elektroenergetyką	IE	1,0911	0,38
16.	Tereny infrastruktury technicznej związanej z kanalizacją	IK	0,6996	0,24
17.	Tereny infrastruktury technicznej związanej z wodociągami	IW	0,279	0,10
18.	Tereny dworca autobusowego	KDA	0,1831	0,06

Źródło: opracowanie własne (oprogramowanie GIS)

Największy udział w terenach zurbanizowanych miasta Dąbrowa Białostocka zajmują tereny zabudowy mieszkaniowej (34,68%). Przy czym większość z tych terenów to zabudowa mieszkaniowa jednorodzinna. Znaczną część terenów miasta stanowią również tereny zabudowy zagrodowej (25,84% powierzchni terenów zurbanizowanych miasta), co jest skutkiem włączenia miejscowości: Jasionówka i Małyszówka do granic administracyjnych miasta.

Powierzchnia poszczególnych części składowych terenów niezurbanizowanych wynosi:

- trwałe użytki zielone: 585,2480 ha;
- lasy: 64,9089 ha;
- wody powierzchniowe: 18,5096 ha;
- tereny rolniczej przestrzeni produkcyjnej: 1202,1833 ha.

13.2. Granice terenów zamkniętych i ich stref ochronnych

W granicach administracyjnych miasta Dąbrowa Białostocka, terenami zamkniętymi są tereny kolejowe obejmujące następującą działkę:

Tabela 17 Tereny zamknięte w granicach miasta Dąbrowa Białostocka

L.p.	Nazwa (numer obrębu)	Numer działki	Powierzchnia w ha
1.	Dąbrowa Białostocka (1)	151/14	18,9758

Źródło: http://bip.mi.gov.pl/pl/bip/akty_prawne/dziennik_urzedowy_ministra_transportu/dz_u_mi_30_12_09

Łączna powierzchnia terenów zamkniętych w granicach miasta Dąbrowa Białostocka wynosi 18,9758 ha, co stanowi 0,83% powierzchni miasta ogółem.

13.3. Sytuacja planistyczna

W granicach miasta Dąbrowa Białostocka obowiązuje 1 plan miejscowy (tabela 18).



Tabela 18 Wykaz miejscowych planów zagospodarowania przestrzennego w granicach miasta Dąbrowa Białostocka

L.p.	Nazwa miejscowego planu zagospodarowania przestrzennego lub zmiany planu	Powierzchnia [ha]	Numer i data uchwały Rady Miejskiej w Dąbrowie Białostockiej
1.	Miejscowy Plan Zagospodarowania Przestrzennego miasta Dąbrowa Białostocka w jego granicach administracyjnych	2264,00	XXX/206/06 z dnia 2.06.2006r.

Źródło: opracowanie na podstawie <http://um-dabrowa.pbip.pl>

13.4. Dąbrowa Białostocka (miasto i część wiejska) na tle systemu osadniczego województwa

Gmina Dąbrowa Białostocka położona jest w północno - wschodniej części województwa podlaskiego w powiecie sokólskim, na północ od stolicy regionu – Białegostoku.

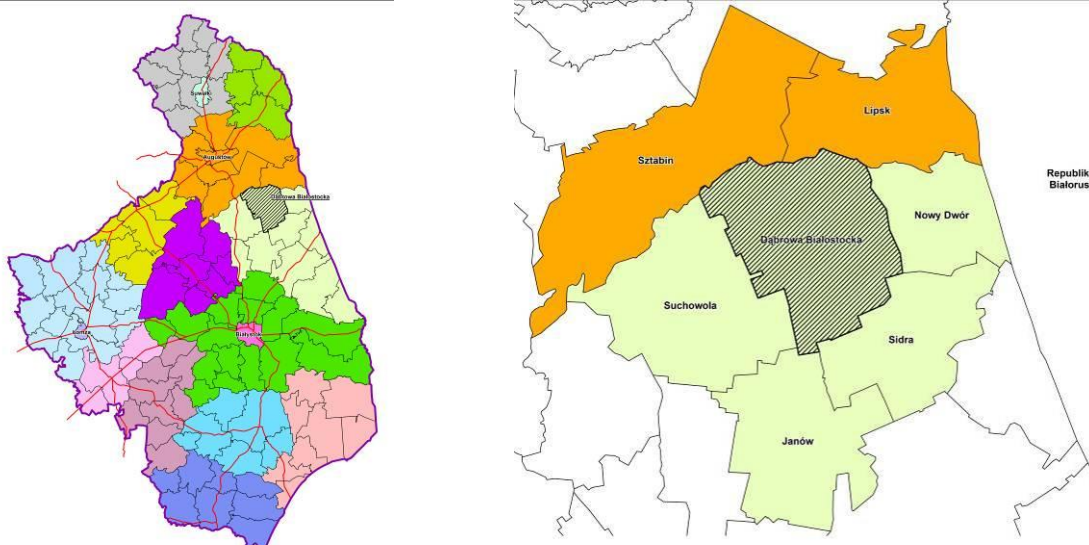
Gmina Dąbrowa Białostocka jest gminą miejsko – wiejską z centralnie usytuowanym miastem Dąbrową Białostocką i sąsiaduje z gminami:

- Suchowola,
 - Janów,
 - Sidra,
 - Nowy Dwór
- }
- Powiat sokólski
-
- Sztabin
 - Lipsk
- }
- Powiat augustowski

W hierarchii osadniczej województwa miasto Dąbrowa Białostocka zaliczone zostało do miejskich gminnych ośrodków rozwoju.



Rysunek 5 Gmina Dąbrowa Białostocka na tle systemu osadniczego województwa podlaskiego oraz gmin sąsiednich



Źródło: opracowanie własne

13.5. Gmina w wojewódzkiej strukturze zagospodarowania przestrzennego

Gmina w strukturze przestrzennej województwa podlaskiego (przedstawionej w planie zagospodarowania przestrzennego województwa) zaszeregowana została, jako miejski gminny ośrodek rozwoju. Plan województwa na podstawie podobnych uwarunkowań rozwoju wyodrębnił obszary funkcjonalne województwa. Gmina Dąbrowa Białostocka zakwalifikowana została (z racji położenia na terenie powiatu sokólskiego) do obszaru centralnego. Przyjęto, że rozwój poszczególnych obszarów funkcjonalnych powinien prowadzić do zrównoważonego rozwoju całego województwa.

Centralny obszar funkcjonalny jest największym z wyodrębnionych obszarów. Obejmuje swoim zasięgiem miasto Białystok, a ponadto powiaty białostocki, sokólski i moniecki. W strukturze obszaru, miasto Dąbrowa Białostocka pełni funkcje ośrodka ponadlokalnego obsługi obszaru. Wyposażone jest w usługi ponadlokalne z zakresu szkolnictwa, zdrowia, administracji, ochrony mienia i porządku publicznego oraz posiada rozwinięty sektor produkcyjny.

Funkcjami przeważającymi w obrębie obszaru są rolnictwo i przedsiębiorczość. W schemat takiego podziału funkcji doskonale wpisuje się gmina Dąbrowa Białostocka, w obrębie której na terenach wiejskich dominuje rolnictwo, a miasto charakteryzuje się znacznym udziałem funkcji produkcyjno – usługowych.

Uzupełnieniem funkcji obszaru jest funkcja turystyczna. Analiza uwarunkowań przeprowadzona na poziomie planu zagospodarowania przestrzennego województwa pozwoliła stwierdzić, że obszar charakteryzuje się dobrymi warunkami do rozwoju turystyki i wypoczynku. Do najistotniejszych w skali całego centralnego obszaru funkcjonalnego, a mających odniesienie do przestrzeni gminy Dąbrowa Białostocka, uwarunkowań rozwoju funkcji turystycznej należą przede wszystkim unikalne w skali



Europy tereny bagienne Biebrzy i ustanowiony w ich obrębie Biebrzański Park Narodowy. Obszar ten zaliczony został, jako jeden z 14 rejonów przyrodniczych województwa, posiadający korzystne warunki do rozwoju turystyki i wypoczynku.

Jednym z aspektów uwarunkowań rozwoju gminy Dąbrowa Białostocka z poziomu planu zagospodarowania przestrzennego województwa, są wyznaczone na podstawie art. 2, pkt. 7 ustawy o planowaniu i zagospodarowaniu przestrzennym, obszary problemowe – obszary szczególnych zjawisk z zakresu gospodarki przestrzennej lub występowania konfliktów przestrzennych. Plan wyznaczył takie obszary na terenie województwa w ramach poszczególnych obszarów funkcjonalnych, klasyfikując gminę Dąbrowa Białostocka do obszaru problemowego przygranicza. W obszarze występuje szereg niekorzystnych zjawisk demograficznych. W szczególności nasila się proces: depopulacji, niekorzystnej struktury wiekowej, defeminizacji. Narasta zjawisko bezrobocia i zubożenia mieszkańców. W ramach wsparcia obszaru problemowego przygranicza, w tym obszarze gminy Dąbrowa Białostocka, należy skoncentrować się na działaniach w zakresie:

1) aktywizacji gospodarczej i społecznej:

- tworzenia obszarów aktywizacji gospodarczej w oparciu o istniejące i potencjalne przejścia graniczne na obszarach: Chworościany - Nowy Dwór - **Dąbrowa Białostocka**, Kuźnica - Sokółka, Wojnowce - Sokółka, Krynki - Ostrów - Szudziałowo, Bobrowniki - Gródek, Jałówka – Michałowo;
- utrzymania i rozwoju funkcji ponadlokalnych w zakresie ochrony zdrowia, edukacji, administracji gospodarczej i finansowej, obsługi przedsiębiorczości w **Dąbrowie Białostockiej**;
- aktywizacji gospodarczej ośrodków gminnych (miasta **Dąbrowa Białostocka**) poprzez rozwój usług, drobnego przemysłu i rzemiosła;

2) restrukturyzacji rolnictwa:

- tworzenia gospodarstw wielkoobszarowych specjalizujących się w chowie bydła mlecznego i owiec;
- zalesiania gruntów marginalnych poprzez realizację programu zwiększania lesistości kraju;
- rozwój rolnictwa ekologicznego na obszarach objętych programem NATURA 2000 w dolinach Biebrzy i Narwi, w Puszczy Knyszyńskiej i Niecce Gródecko-Michałowskiej;
- realizacji programu małej retencji;
- tworzenia gospodarstw agroturystycznych na bazie istniejącej i projektowanej zabudowy zagrodowej;

3) zagospodarowania turystycznego poprzez realizację programu z zakresu turystyki opartej na lokalnych wartościach przyrodniczo – krajobrazowych (dolina Biebrzy i zlokalizowany w jej obrębie Park Narodowy).



13.6. Struktura zagospodarowania przestrzennego miasta

Miasto Dąbrowa Białostocka zajmuje powierzchnię 2 264 ha (powierzchnia całej gminy 26 384ha) i stanowi główny ośrodek osadniczy gminy, które pełni rolę centrum społeczno - gospodarczego gminy. Miasto zlokalizowane jest w centralnej części obszaru gminy i koncentrują się tu główne funkcje usługowe i administracyjne. Cechą charakterystyczną położenia miasta jest jego lokacja w obniżeniu terenowym, co stwarza możliwość oglądania jego sylwety. Wyraźnie dominuje tutaj parafia rzymskokatolicka p.w. Św. Stanisława B.M i cerkiew prawosławna.

Miasto Dąbrowa Białostocka w granicach geodezyjnych (w granicach obrębu geodezyjnego Dąbrowa Białostocka) nie stanowi całkowicie jednorodnej jednostki. W mieście wyraźnie wyodrębnione są tereny zwartej zabudowy, które usytuowane są w północno - wschodniej części obszaru. Na tle tak ukształtowanej zabudowy wyróżniają się enklawy zabudowy w obrębie byłych miejscowości Małyszówka i Jasionówka (miejscowości te zostały wchłonięte przez miasto i aktualnie wg TERYT tereny te stanowią ulice miejskie). Enklawy tej zabudowy są przykładem ulicówek, gdzie przeważającą funkcją jest zabudowa zagrodowa. Ponadto w granicach miasta obie z byłych miejscowości posiadały kolonie (obecnie również ulice miejskie). Sprawia to, iż pomimo położenia w granicach miasta, generalnie cała zachodnia część w graniach geodezyjnych to tereny rolne z rozmieszczoną nieregularnie zabudową zagrodową. Potwierdzeniem tego faktu jest 54% udział gruntów rolnych w strukturze użytków gruntowych miasta.

Miasto w strukturze przestrzennej gminy jest dogodnie położone w stosunku do nadrzędnego układu komunikacyjnego gminy (systemu dróg wojewódzkich). Przez jego centralną część przebiega droga wojewódzka nr 673, która przecina się z drogą wojewódzką nr 670 (zlokalizowaną poza obszarem zwartej zabudowy miejskiej).

Miasto posiada czytelny układ urbanistyczny (wpisany do rejestru zabytków), w którym to od centralnie usytuowanego placu promieniście rozchodzą się drogi. Aktualnie większą część placu zajmuje zlokalizowany centralnie park, otoczony zabudową mieszkaniowo – usługową. Stanowi on obszar węzłowy całego miasta, do którego zbiega się większość miejskich dróg. Teren parku miejskiego stanowi jedną z najważniejszych przestrzeni publicznych w mieście. W bezpośrednim sąsiedztwie parku koncentrują się podstawowe usługi administracji, handlu i kultu religijnego. Sprawia to, że jeszcze dobitniej podkreślony jest miejski charakter śródmieścia Dąbrowy Białostockiej.

Struktura zwartej zabudowy w mieście jest dość jednorodna. Centralna część miasta otoczona jest terenami zabudowy mieszkaniowej i usługowej. Przeważającą funkcją są tereny zabudowy mieszkaniowej jednorodzinnej, zlokalizowane w części północnej miasta. Obiekty w obrębie tych terenów to w przewadze dwukondygnacyjne domy z wielospadowym dachem. W części południowej miasta zlokalizowane zostały tereny zabudowy wielorodzinnej. Obiekty związane z tą funkcją zlokalizowane są również w bliskim sąsiedztwie centralnego placu miejskiego.



W ogólnej strukturze miasta, na obrzeżach zwartej zabudowy miasta lokalizują się tereny produkcyjne. W taki sposób ukształtowana struktura gwarantuje zminimalizowanie negatywnego oddziaływania terenów przemysłowych. Ponadto taka lokalizacja jest tym ważniejsza, że tereny te w większości stanowią ofertę inwestycyjną gminy.

Na tle wyżej wymienionej definicji analiza stanu ładu przestrzennego na terenie miasta Dąbrowa Białostocka uwzględnia następujące czynniki:

- strukturę przestrzenną,
- strukturę zainwestowania.

Strukturę przestrzenną obszaru gminy kształtuje głównie nadrzędny układ komunikacyjny.

Najważniejszymi elementami struktury miasta Dąbrowa Białostocka kształtującymi ład przestrzenny jest natomiast obszar centrum miasta, który stanowi najbardziej zainwestowany obszar w całej gminie.

14. Zadania służące realizacji ponadlokalnych celów publicznych

W granicach miasta Dąbrowa Białostocka do zadań służących realizacji ponadlokalnych celów publicznych, wynikających z ustaleń planu zagospodarowania przestrzennego województwa podlaskiego, zatwierdzonego Uchwałą Nr XXXVI/330/17 Sejmiku Województwa Podlaskiego z dnia 22 maja 2017r. (Dz.U. Województwa Podlaskiego, poz.2777) zaliczono:

- a) budowę drogi ekspresowej S19 jako przedsięwzięcie warunkowe,
- b) przebudowę drogi wojewódzkiej nr 673,
- c) rozbudowę i modernizację sieci kanalizacji sanitarnej do oczyszczalni ścieków w Dąbrowie Białostockiej,
- d) realizacja zbiorników małej retencji: Harasimowicze i Kalno,
- e) odbudowę koryta rzeki Kropiwna, wraz z odbudową istniejących budowli,
- f) rozwój gazyfikacji w oparciu o technologię LNG,
- g) budowę gazociągu dystrybucyjnego,
- h) modernizację linii elektroenergetycznej WN 110kV Augustów I - Dąbrowa Białostocka,
- i) modernizację linii elektroenergetycznej WN 110kV Dąbrowa Białostocka-Sokółka,
- j) budowę linii elektroenergetycznej WN 110kV Mońki – Suchowola –Dąbrowa Białostocka,
- k) powszechny dostęp do infrastruktury internetu poprzez rozbudowę sieci szerokopasmowej i sieci punktów dostępu.

15. Uwarunkowania dotyczące ochrony przeciwpowodziowej

W granicach miasta nie występują obszary narażone na ryzyko powodzi.



16. Uwarunkowania dotyczące diagnozy, o której mowa w art. 10a ust 1 ustawy z dnia 6 grudnia 2006 r. o zasadach prowadzenia polityki rozwoju, przygotowanej na potrzeby strategii rozwoju gminy

Na etapie sporządzania zmiany studium gmina nie posiadała strategii rozwoju gminy (dokument był w trakcie opracowania).

17. Rekomendacje i wnioski zawarte w audycie krajobrazowym lub określone przez audyt krajobrazowy granic krajobrazów priorytetowych

Na etapie sporządzania zmiany studium nie zostały określone krajobrazy priorytetowe.



18.Spis tabel

Tabela 1 Pomnik przyrody w granicach miasta Dąbrowa Białostocka.....	16
Tabela 2 Wykaz obiektów zabytkowych nieruchomości wpisanych do rejestru zabytków województwa podlaskiego.....	19
Tabela 3 Wykaz zabytków wpisanych do Gminnej Ewidencji Zabytków	19
Tabela 4 Stanowiska archeologiczne wpisane do wojewódzkiej oraz gminnej ewidencji zabytków ...	20
Tabela 5 Parametry określające sytuację demograficzną miasta Dąbrowa Białostocka	22
Tabela 6 Podmioty wpisane do rejestru REGON na 10tys. ludności	30
Tabela 7 Charakterystyka zasobów mieszkaniowych w mieście Dąbrowa Białostocka	31
Tabela 8 Zasoby mieszkaniowe gminy Dąbrowa Białostocka wg roku budowy.....	32
Tabela 9 Wykaz placówek oświatowych w granicach Miasta i Gminy Dąbrowa Białostocka w roku szkolnym 2014/2015.	34
Tabela 10 – Analiza SWOT.....	45
Tabela 11 – Stan prawny gruntów miasta Dąbrowa Białostocka	46
Tabela 12 Drogi wojewódzkie w granicach miasta Dąbrowa Białostocka.....	48
Tabela 13 Drogi powiatowe w granicach miasta Dąbrowa Białostocka	48
Tabela 14 Drogi gminne w granicach miasta Dąbrowa Białostocka.....	49
Tabela 15 Charakterystyka oczyszczalni ścieków obsługujących miasto Dąbrowa Białostocka	52
Tabela 16 Bilans terenów zurbanizowanych miasta Dąbrowa Białostocka.....	54
Tabela 17 Tereny zamknięte w granicach miasta Dąbrowa Białostocka	55
Tabela 18 Wykaz miejscowych planów zagospodarowania przestrzennego w granicach miasta Dąbrowa Białostocka.....	56

19.Spis rysunków

Rysunek 1 - Miasto i Gmina Dąbrowa Białostocka na tle województwa podlaskiego oraz powiatu sokólskiego.	10
Rysunek 2 - Fragment mapy podziału hydrograficznego Polski obejmujący gminę Dąbrowa Białostocka.....	13



Rysunek 3 podział miasta Dąbrowa Białostocka na obszary zabudowy	36
Rysunek 4 rozkład wydanych pozwoleń na budowę w mieście Dąbrowa Białostocka w latach 2010-2012.....	38
Rysunek 5 Gmina Dąbrowa Białostocka na tle systemu osadniczego województwa podlaskiego oraz gmin sąsiednich	57